

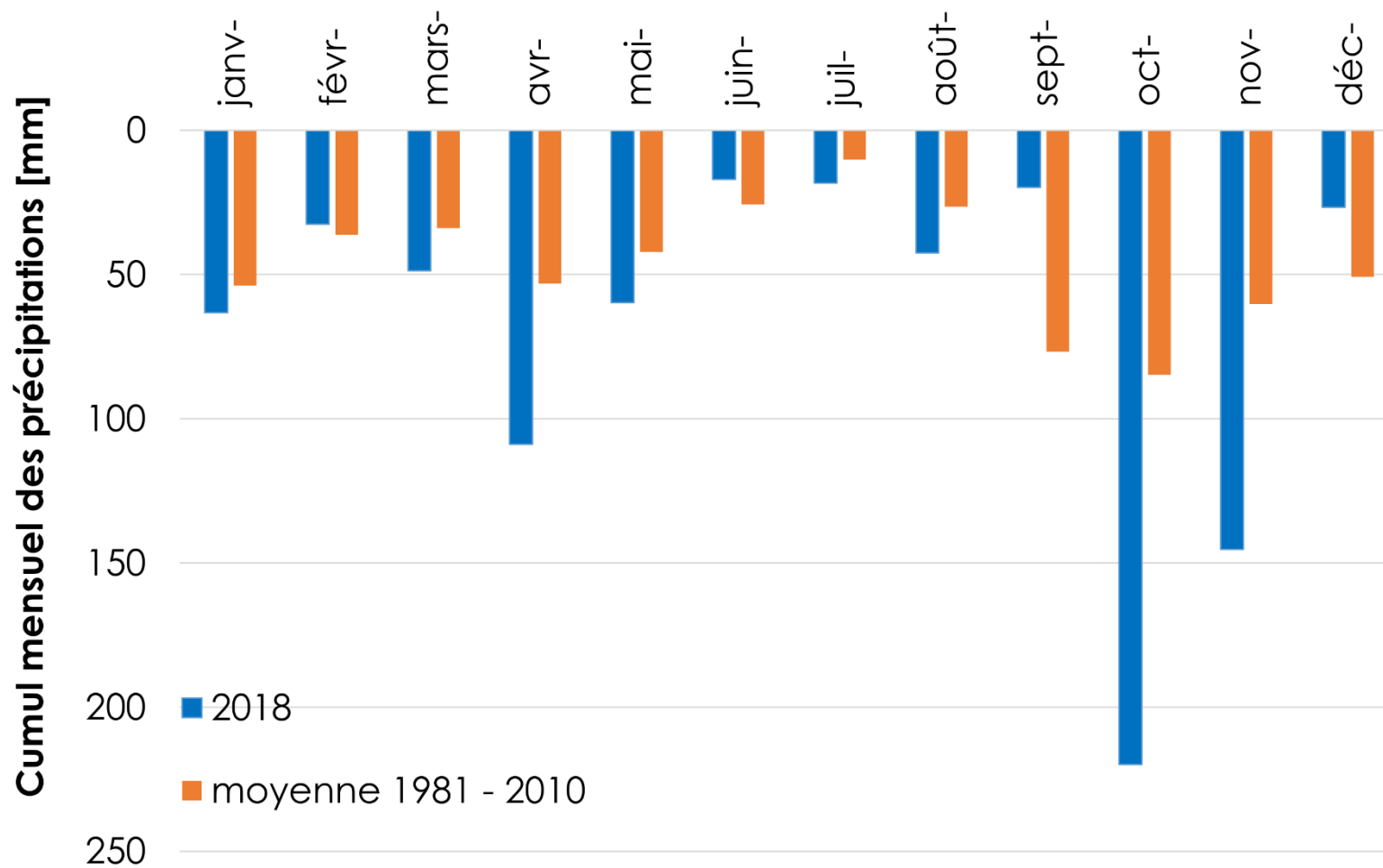
Le **cumul de précipitations** mesurées sur les douze derniers mois est nettement **supérieur aux normales** observées sur la période 1981 – 2010 (+ 45%).

Une **baisse des niveaux piézométriques** est observée entre novembre et décembre **sur 67% des stations d'observations**. 11% d'entre elles montrent une tendance à la hausse, tandis que 22% sont en état stable. **L'ensemble des stations présentent des niveaux supérieurs à l'état de référence.**

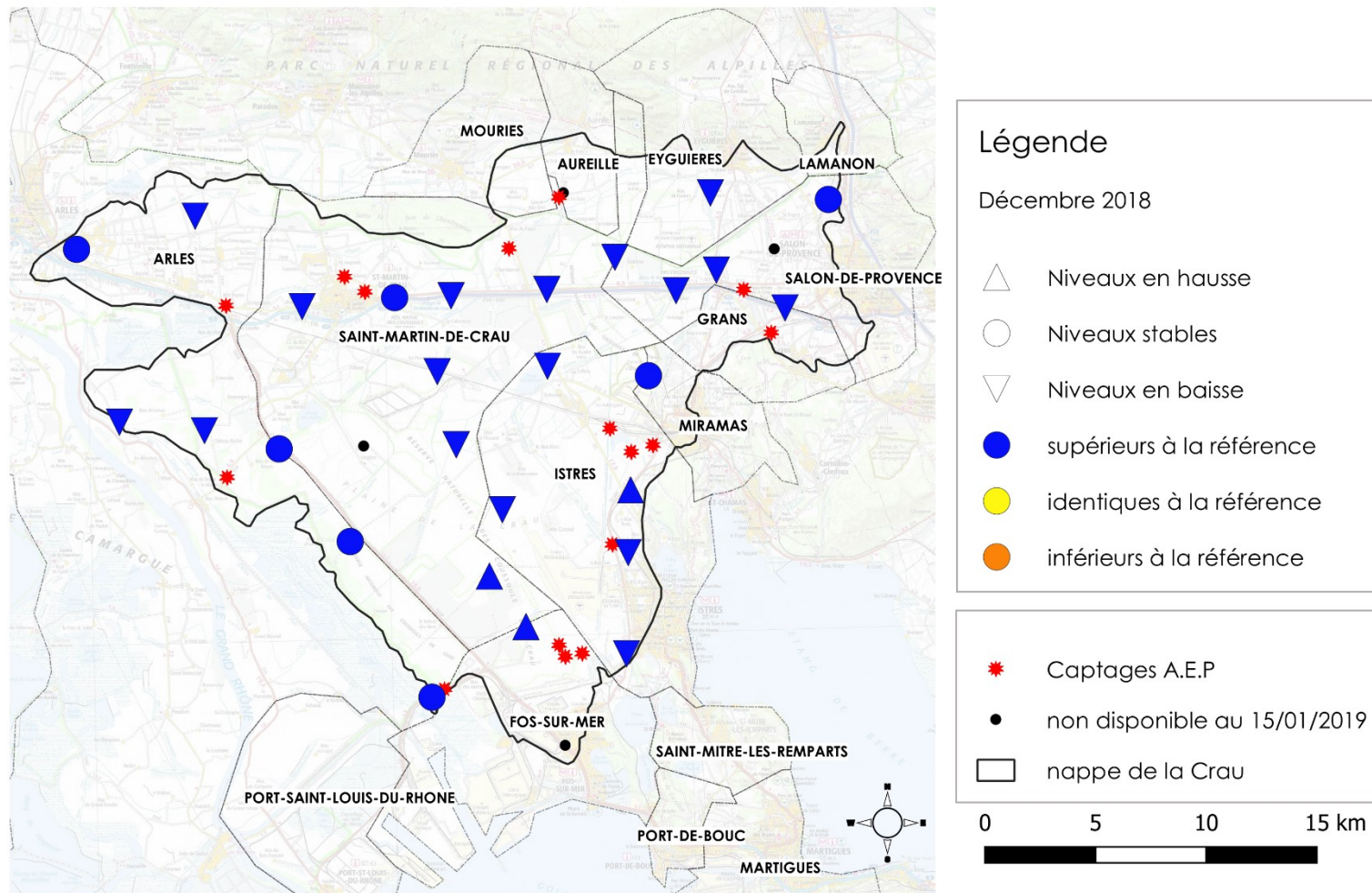
**La moyenne des fréquences de dépassement piézométrique en décembre 2018 est de 8%.** Cela correspond à un état quantitatif largement au-dessus des niveaux de nappe moyens pour cette période de l'année. La piézométrie moyenne de la nappe en décembre 2018 se trouve à **1,88 mètres au-dessus** du niveau moyen relevé en décembre de l'année de référence.

Au terme du mois de décembre 2018 la nappe se trouve dans un **état quantitatif très haut**. Les taux de précipitations ont permis une remontée généralisée des niveaux piézométriques, repoussant ainsi le processus de vidange automnale généralement observée dès le mois de novembre.

Indicateurs	Observations	Niveau de vigilance
Conditions météorologiques locales	Cumul annuel (janv.18 – déc18) = 803 mm + 45% par rapport à la moyenne 1981 – 2010 (554 mm)  <i>cf illustration p. 2</i>	<b>aucun</b>
Hydrologie du bassin versant de la Durance (Etat des réserves)	Débit de la Durance à Cadarache : 82,6 m <sup>3</sup> /s (20/12/2018 à 16:00)	<b>aucun</b>
Gestion des canaux	Déstockage de la réserve agricole de Serre-Ponçon <u>en décembre 2018</u> : <b>sans objet</b> (hors période de déstockage) Restriction sur la dotation en eau des canaux <u>en décembre 2018</u> : <b>sans objet</b> (hors période de restrictions)	<b>aucun</b>
Situation piézométrique	En moyenne le niveau piézométrique de la nappe en décembre 2018 est supérieur au niveau de référence (décembre 2003)  <b>Fréquence de dépassement des niveaux : 8%</b>  <b>Etat quantitatif relatif : + 1.88 m</b>  <i>cf illustrations p. 3 et 4</i>	<b>aucun</b>
<b>Perspectives pour les prélèvements en nappe de Crau</b>	<b>Aucune préconisation particulière</b>	<b>aucun</b>



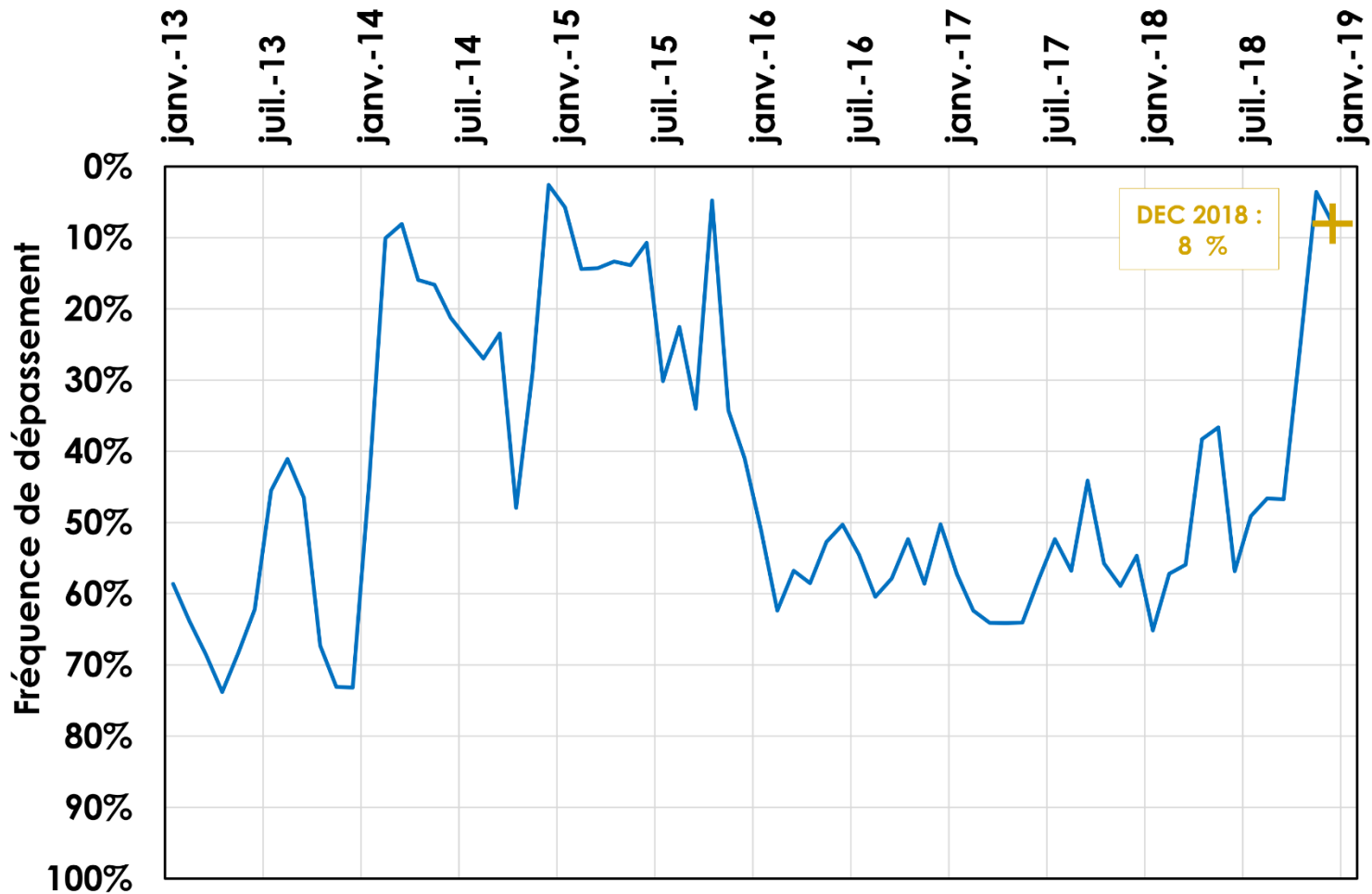
Cumuls mensuels des précipitations mesurées à la station d'Istres – Le Tubé sur la période janv. 2018 – déc. 2018 (données Info-Climat) comparés aux moyennes mensuelles 1981-2010 (données Météo-France)



Etat quantitatif relatif observé en décembre 2018 sur les piézomètres d'observation en continu des niveaux de la nappe

La dynamique de la nappe au mois de décembre 2018 est analysée par rapport à la situation de novembre 2018. 11% des piézomètres présentent des niveaux plus élevés en décembre qu'en novembre (secteur sud-est), 67% sont en baisse. 22% ont des niveaux considérés comme stables (+/- 25 cm par rapport au mois d'octobre).

L'année 2013 est actuellement utilisée comme référence pour estimer l'état saisonnier de la nappe (année sèche mais sans tensions observées sur les usages). En décembre 2018, tous les piézomètres présentent des niveaux supérieurs au mois de référence (décembre 2013).



Variation de l'indice statistique des niveaux piézométriques de la nappe (moyenne mensuelle des fréquences de dépassement), calculé sur la période couvrant janvier 2003 à l'actuel. Les observations sont issues des réseaux de surveillance du SYMCRAU et du BRGM.

*Les niveaux moyens mensuels sont exprimés en fréquence de dépassement (%). Plus les niveaux moyens du mois concerné sont hauts, par rapport à l'historique des observations, et moins la fréquence de dépassement est élevée. A l'inverse, plus les niveaux sont bas et plus la fréquence de dépassement est élevée.*

*En décembre 2018, la fréquence de dépassement est de 8%, c'est-à-dire que les niveaux se trouvent dans un état encore très haut.*