

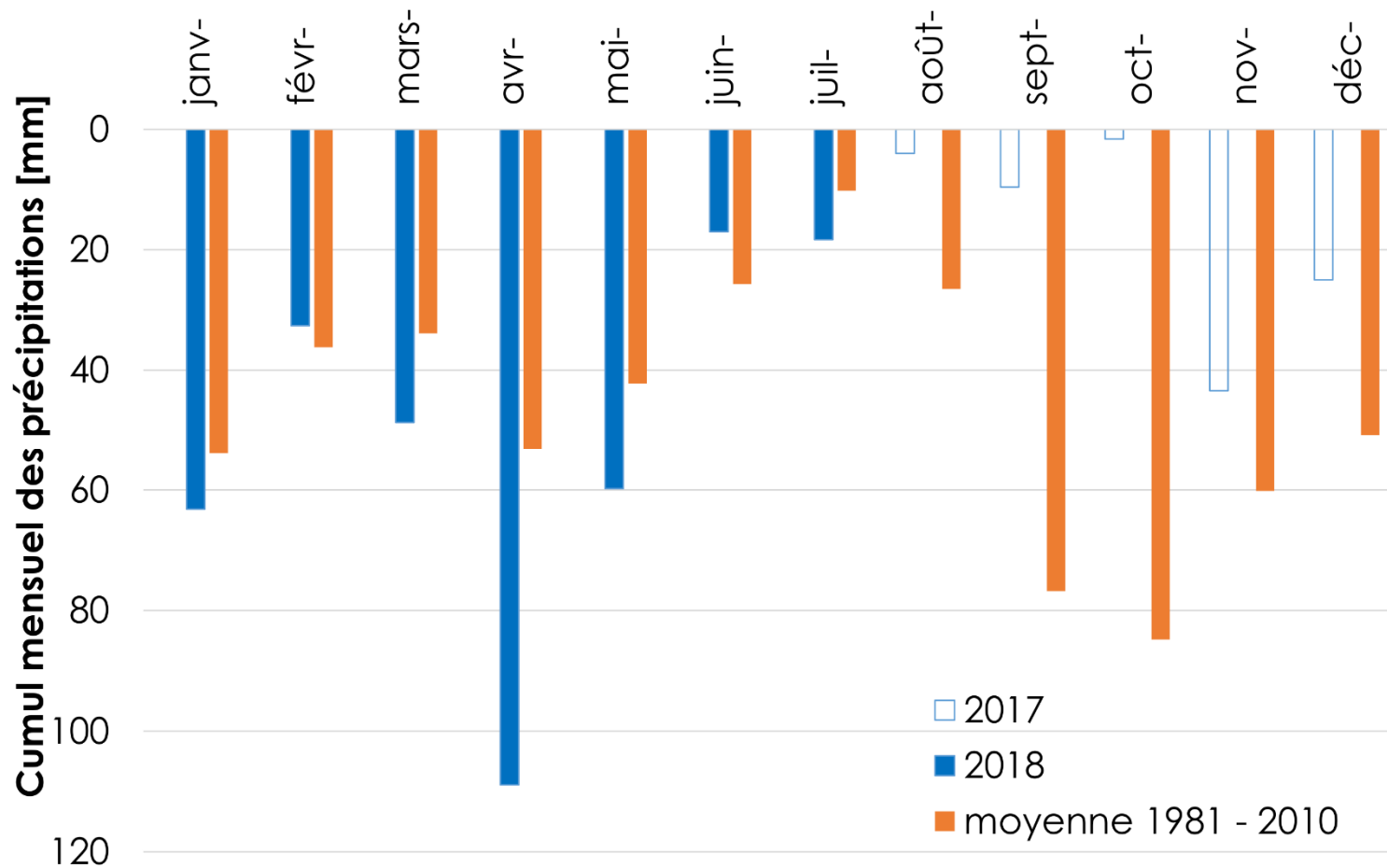
Le **cumul de précipitations** mesuré sur les douze derniers mois est **inférieur aux normales** observées sur la période 1981 - 2010 (- 22%).

La **recharge par les irrigations**, et l'infiltration des pluies efficaces, est observée (entre juin et juillet) sur **48% des stations d'observations**. Seule **7%** d'entre elles témoignent d'une **diminution des niveaux**, **44%** présentent des **niveaux stables**.

19 % des stations présentent des **niveaux supérieurs à l'état de référence** et **15 %** présentent des **niveaux inférieurs**. Près de 70% des stations sont similaire à l'état de référence. En moyenne, l'état quantitatif de la nappe en juillet 2018 se trouve à **0.03 mètre en dessous** du mois du niveau de référence

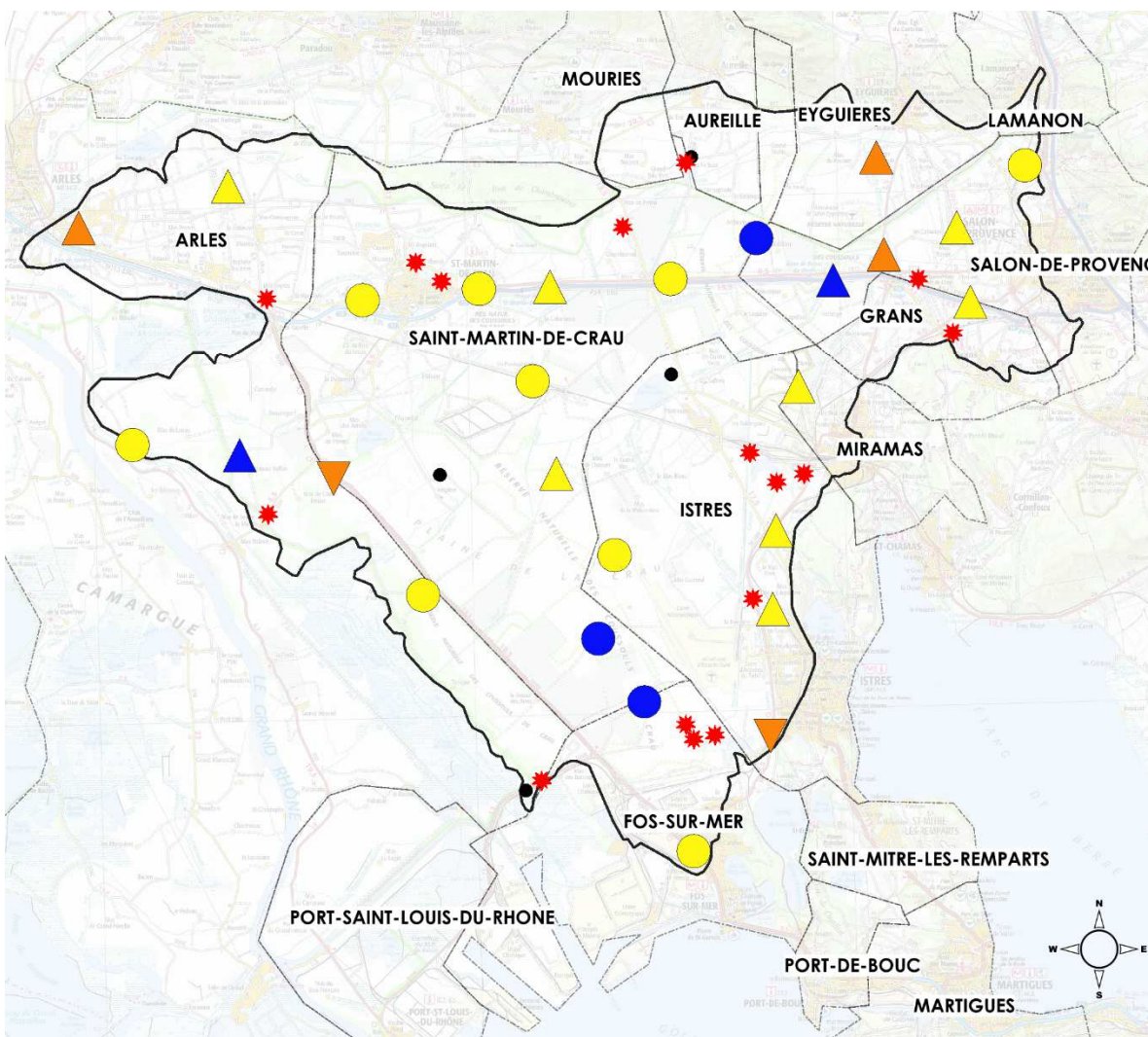
Aucun déficit significatif n'est observé à l'heure actuelle mais les tendances sur les secteurs qui ont des niveaux inférieurs au mois de référence (juillet 2013), et dont les niveaux sont dans une tendance décroissante, seront soumis à une **vigilance particulière** lors des prochaines semaines.

Indicateurs	Observations	Niveau de vigilance
Conditions météorologiques locale	Cumul annuel = 432 mm - 22 % par rapport à la moyenne 1981 – 2010 (554 mm) <i>Voir illustration p. 2</i>	aucun
Hydrologie du bassin versant de la Durance (Etat des réserves)	Débit de la Durance à Cadarache : 99 m ³ /s (24/07/2018) -> débit soutenus	aucun
Gestion des canaux	Déstockage de la réserve agricole de Serre-Ponçon : 0% Restriction sur la dotation en eau des canaux : 0%	aucun
Situation piézométrique	En moyenne le niveau de la nappe en juillet 2018 est équivalent au niveau de référence (bas mais sans tension observée sur les usages) Fréquence de dépassement des niveaux : 34% Etat quantitatif relatif : - 0.03 m NGF <i>Voir illustrations p. 3 et 4</i>	local
Perspectives pour les prélèvements en nappe de Crau	Aucune préconisation particulière	aucun



Comparaison par rapport à la moyenne 1981 – 2010 (sur 12 mois) du cumul de précipitation mesurée à la station d'Istres – Le Tubé sur la période aout 2017 – juillet 2018.

Le cumul de précipitation est retenu sur douze mois consécutif car c'est la période qui présente le meilleur coefficient de corrélation avec les niveaux de la nappe. Cela permet de s'affranchir des effets saisonniers qui ne permettent pas d'expliquer clairement les relations entre les deux variables

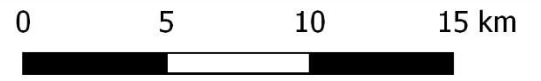


Légende

Juillet 2018

- △ Niveaux en hausse
- Niveaux stables
- ▽ Niveaux en baisse
- supérieurs à la référence
- identiques à la référence
- inférieurs à la référence

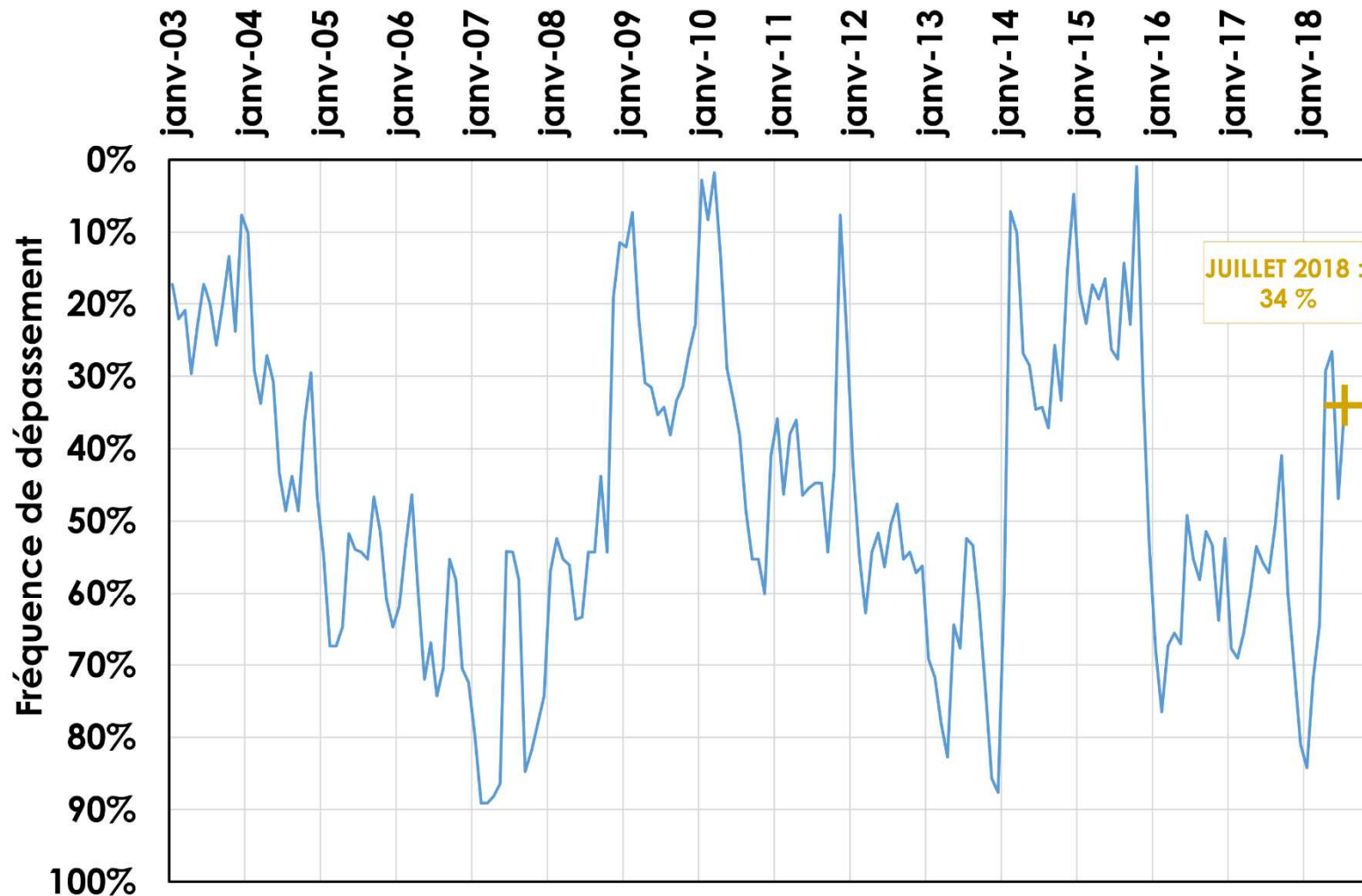
- ★ Captages A.E.P
- non disponible au 10/08/2018
- nappe de la Crau



Etat quantitatif relatif observé en juillet 2018 sur les piézomètres d'observation en continu des niveaux de la nappe

La dynamique de la nappe au mois de juillet 2018 est représenté par rapport au mois de juin 2018. 48% des piézomètres présentent des niveaux plus élevés en juillet qu'en juin, seulement 7% sont en baisse. 44% ont des niveaux considérés comme stables (+/- 25 cm par rapport au mois de juin).

L'année 2013 est actuellement utilisée comme référence pour estimer l'état saisonnier de la nappe. En juillet 2018, 15 % des piézomètres ont des niveaux inférieurs à la référence (juillet 2013). Parmi celles-ci seulement deux présentent actuellement des tendances à la baisse Ces stations sont principalement situées en bordures du territoire.



Représentation statistiques des niveaux de la nappe sur les piézomètres du réseau DCE, opérationnels depuis 2003

Les niveaux moyens mensuels sont exprimés en fréquence de dépassement (%). Plus les niveaux moyens du mois concerné sont haut et moins la fréquence de dépassement est élevée, à l'inverse plus les niveaux sont bas et plus la fréquence de dépassement est élevée.

En juillet 2018 la fréquence de dépassement de 34%, c'est-à-dire que les niveaux se trouve dans un état positif avec une probabilité de seulement 1/3 d'être dépassée pour ce mois.