

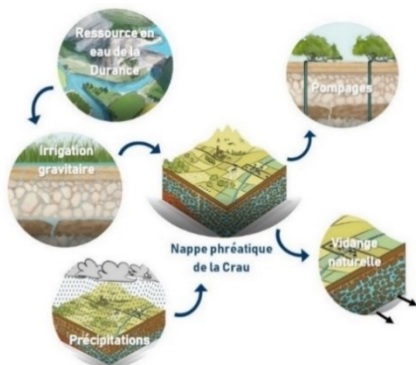
Les précipitations du mois de février 2023 n'ont pas été suffisantes pour revenir à des normales de saison et sont même légèrement en-deçà des précipitations de février 2022.

Nous observons une dynamique en baisse généralisée sur l'ensemble de la Crau, ce qui est habituel pour la saison avec des niveaux d'eau bas à très bas pour la majorité. Les piézomètres indiquent que la nappe tend à atteindre les plus basses eaux annuelles (février-mars) comme tous les hivers. - *illustration p.3.*

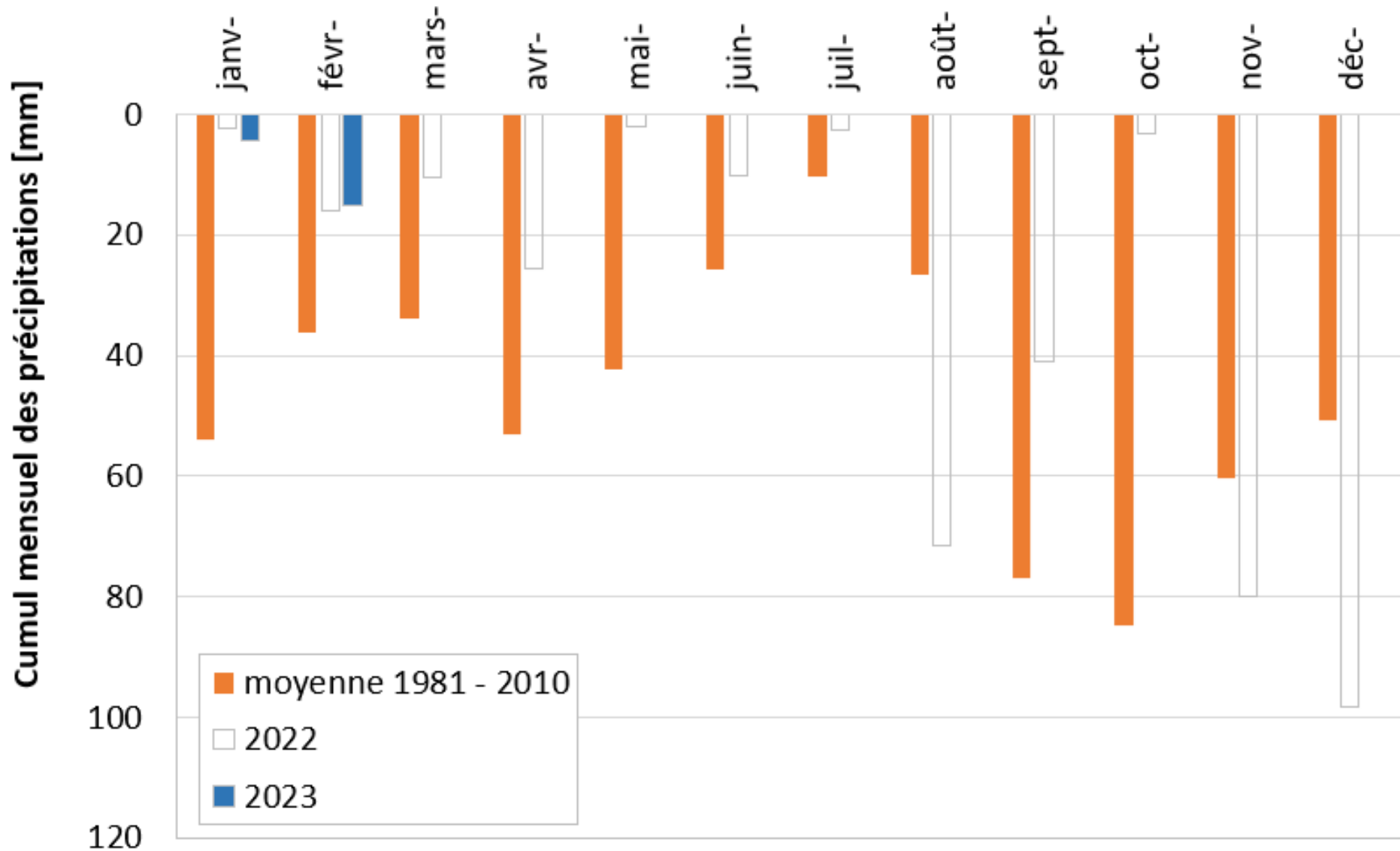
Depuis le 14 février, la Préfecture des Bouches-du-Rhône a passé le département en Vigilance sécheresse (avec un passage au stade alerte renforcée pour l'Huveaune). Vous trouverez sur ce lien [ici](#), la situation sécheresse au 15 février 2023.

Schéma fonctionnel du cycle de l'eau en Crau

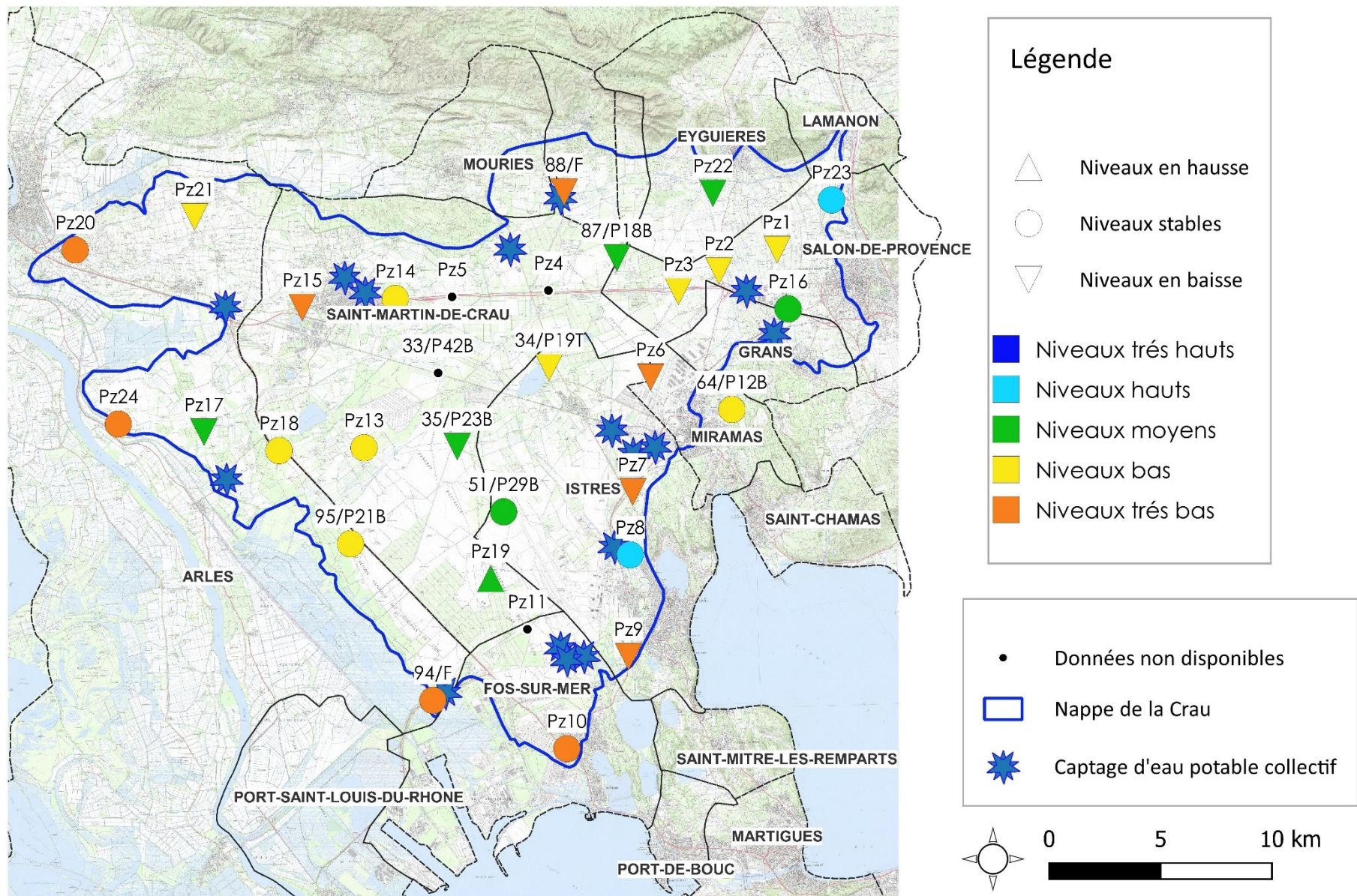
La nappe de la Crau est alimentée en moyenne à 70% par l'eau d'irrigation transférée depuis le bassin versant de la Durance et à 30% par les pluies locales. La ressource, exploitée par pompage pour les différents usages, se vidange naturellement vers les marais, la Camargue et la mer.



Indicateurs	Observations	Niveau d'attention
Conditions météorologiques locales	Le cumul de précipitations mesuré au mois de février 2023 est de 15.1 mm , ce qui représente un déficit de 58% par rapport à la normale d'un mois de février (36.20 mm pour la station Istres le Tubé). <i>Illustration p. 2</i>	
Hydrologie du bassin versant de la Durance	L'enneigement au-dessus de Serre-Ponçon est légèrement au-dessus de 2022 mais reste inférieur à la normale. La côte de Serre-Ponçon a chuté de 12m depuis le mois de décembre.	
Gestion des canaux	Remise en eau des canaux depuis fin février 2023	
Situation piézométrique	Evolution de la moyenne des niveaux piézométriques (par rapport au mois de décembre) : - 0,43 m = BAISSÉ (nombre de stations = 28/32) . <i>Illustrations p. 3</i>	
Perspectives pour les prélèvements en nappe de Crau	Les précipitations hivernales peuvent encore ralentir la chute des niveaux. Cependant, Il faudrait 3 à 5 fois plus de pluies que les normales au mois de mars pour combler le déficit de pluies efficaces. Le risque d'un étiage plus sévère que d'habitude, avec assèchement de certains puits peu profonds avant la reprise des irrigations est toujours présent. Néanmoins il n'y a pas de risque sur l'alimentation en eau potable collectif pour le mois à venir.	



Cumuls mensuels des précipitations mesurées (station d'Istres – Le Tubé) sur la période janvier 2023 – décembre 2023 (données Info-Climat), comparés aux moyennes mensuelles 1981- 2010 (données Météo-France) et à l'année 2022.



Indicateurs d'états relatifs des niveaux de nappe par piézomètres, pour un mois de février sur la période 2013-2023

La dynamique de la nappe (symboles) et le niveau d'eau de la nappe (couleurs) au mois de février 2023 sont analysés par rapport à la situation de janvier 2023 (comparaison des moyennes mensuelles).