

BULLETIN DE SITUATION HYDROLOGIQUE DE LA CRAU Février 2022

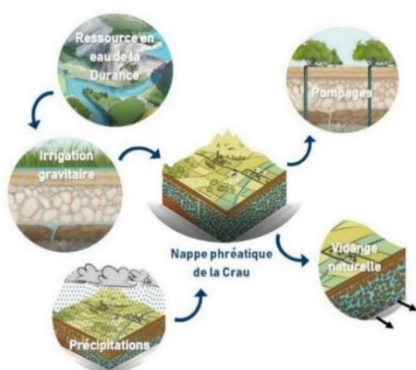
Le **cumul de précipitations mesuré au mois de février 2022** n'est que de 16 mm, soit un déficit de 55% par rapport à la normale de février (36 mm pour la station Istres le Tubé). Après un automne pluvieux, ce début d'année est marqué par une période déficitaire en pluie (-80% par rapports aux normales d'Istres sur le cumul de janvier et février) avec des effets visibles sur les canaux de drainage et certains milieux naturels. - *illustration p. 2*

Si la dynamique actuelle des niveaux piézométriques (diminution moyenne de 0.39 m ; calculée sur les données de 28 stations) marque bien la **période d'étiage de la nappe phréatique**, l'amplitude de la baisse des niveaux est conforme aux valeurs moyennes pour la saison, avec la majorité des stations dans un état moyen à bas. - *illustration p. 3. L'indicateur de remplissage* de la nappe se place dans un état « moyen » pour la saison - *illustration p. 4.*

Si ces observations ne sont pas de nature à perturber les prélèvements AEP collectifs en nappe, il convient de **maintenir l'attention sur les conditions hydro-climatiques** avant la reprise des irrigations au mois de mars. Une prolongation de cette sécheresse hivernale pourraient perturber les prélèvements sur des ouvrages peu profonds (principalement les puits et forages privés).

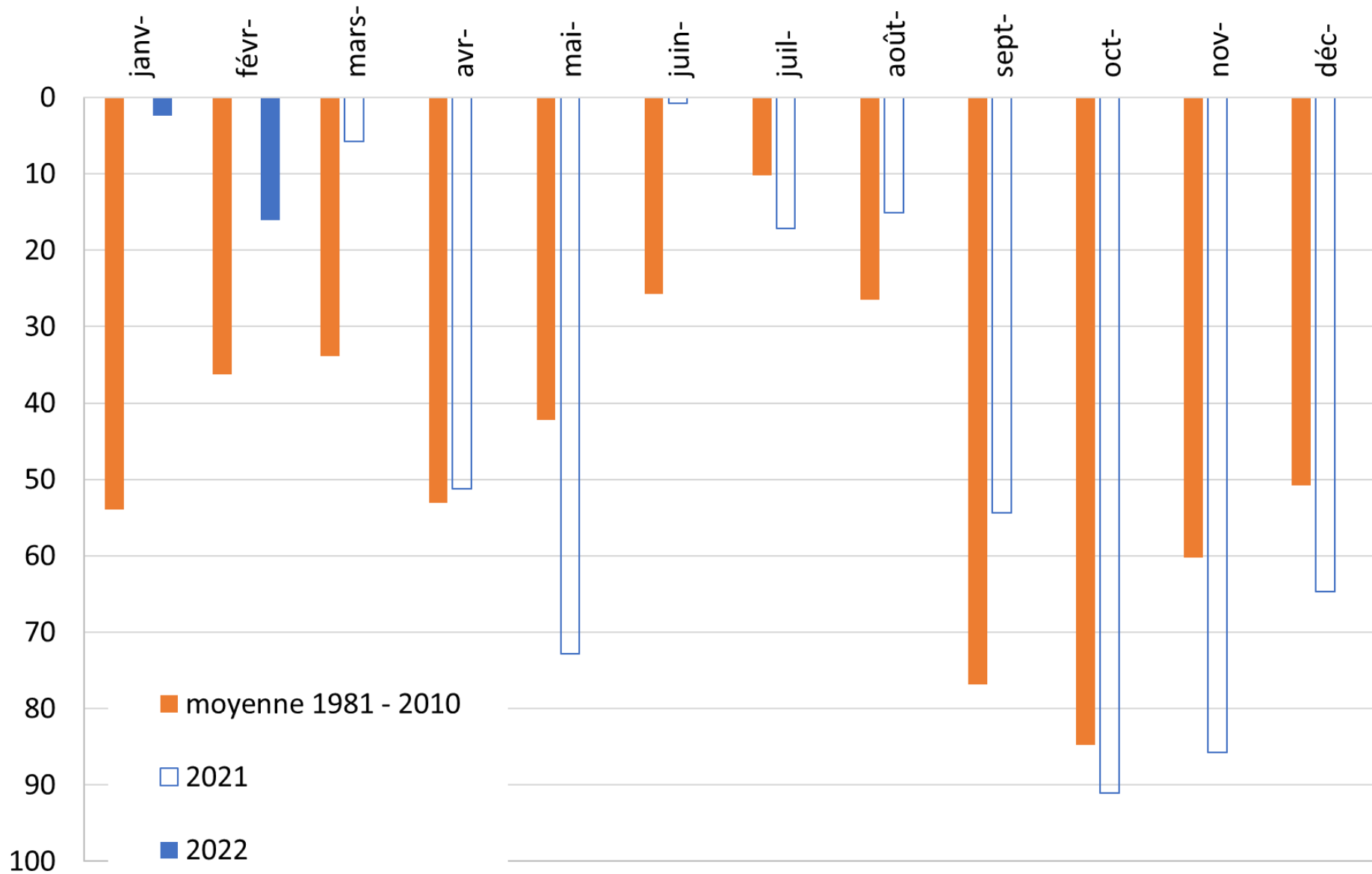
Schéma fonctionnel du cycle de l'eau en Crau

La nappe de la Crau est alimentée en moyenne à 70% par l'eau d'irrigation transférée depuis le bassin versant de la Durance et à 30% par les pluies locales. La ressource, exploitée par pompage pour les différents usages, se vidange naturellement vers les marais, la Camargue et la mer.

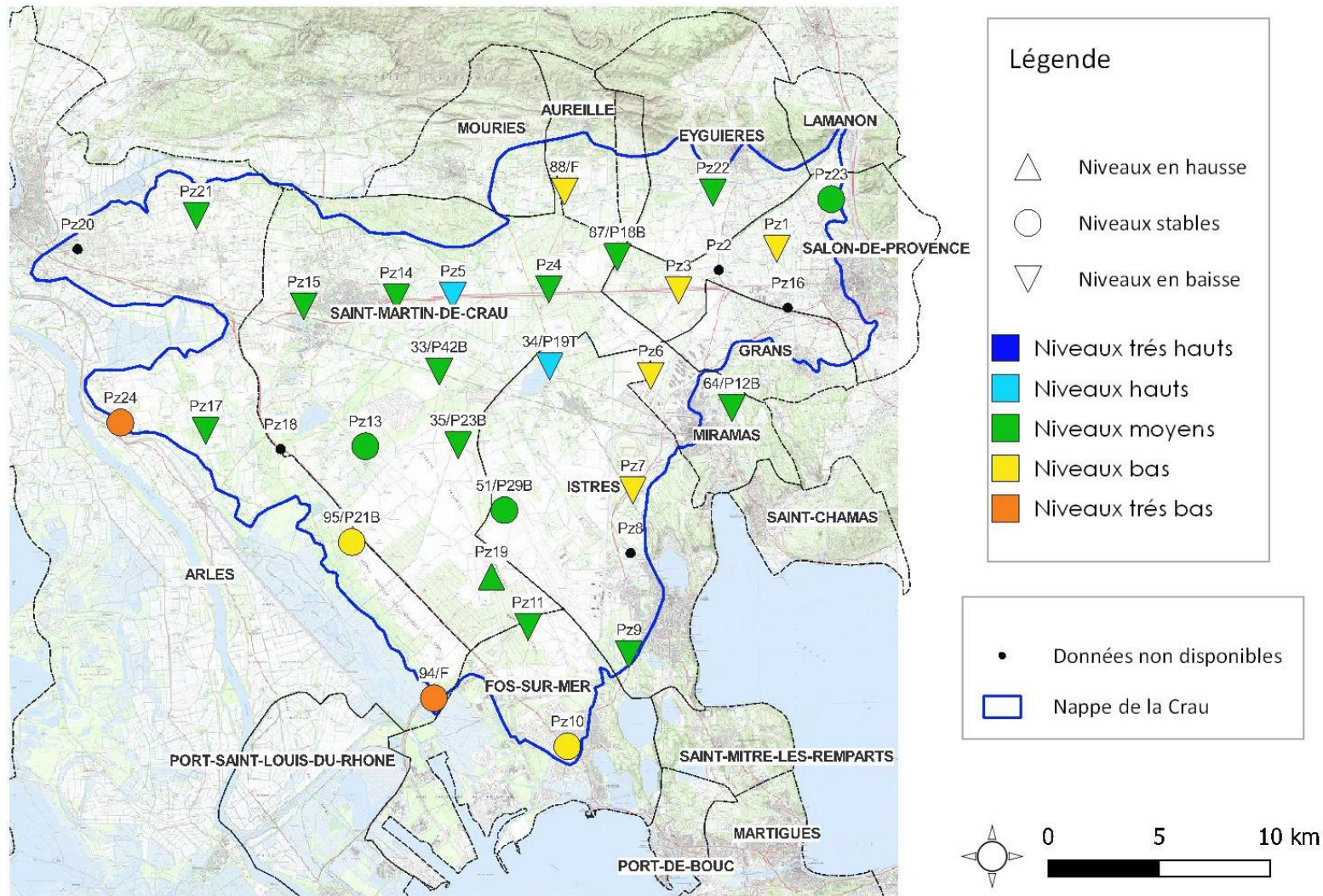


Indicateurs	Observations	Niveau d'attention
Conditions météorologiques locales	Cumul annuel (mars21 – fév. 22) = 477 mm -14% par rapport à la moyenne annuelle sur la période 1981 – 2010 (554 mm) cf illustration p. 2	-
Hydrologie du bassin versant de la Durance	- fin février, apport aux retenues de Serre-Ponçon et Castillon autour de 65% à la normale.	-
Gestion des canaux	Déstockage de la réserve agricole de Serre-Ponçon : - Restriction sur la dotation en eau des canaux <u>en février 2022</u> : -	-
Situation piézométrique	Evolution de la moyenne des niveaux piézométriques (par rapport au mois de janvier) - 0.39 m = BAISSÉ (nombre de station = 28) Indice quantitatif de la nappe (pour un mois de janvier) MOYEN cf illustrations p. 3 et 4	-
Perspectives pour les prélèvements en nappe de Crau	Pas d'observation particulière sur les prélèvements AEP collectifs pour le mois à venir.	-

Cumul mensuel des précipitations [mm]

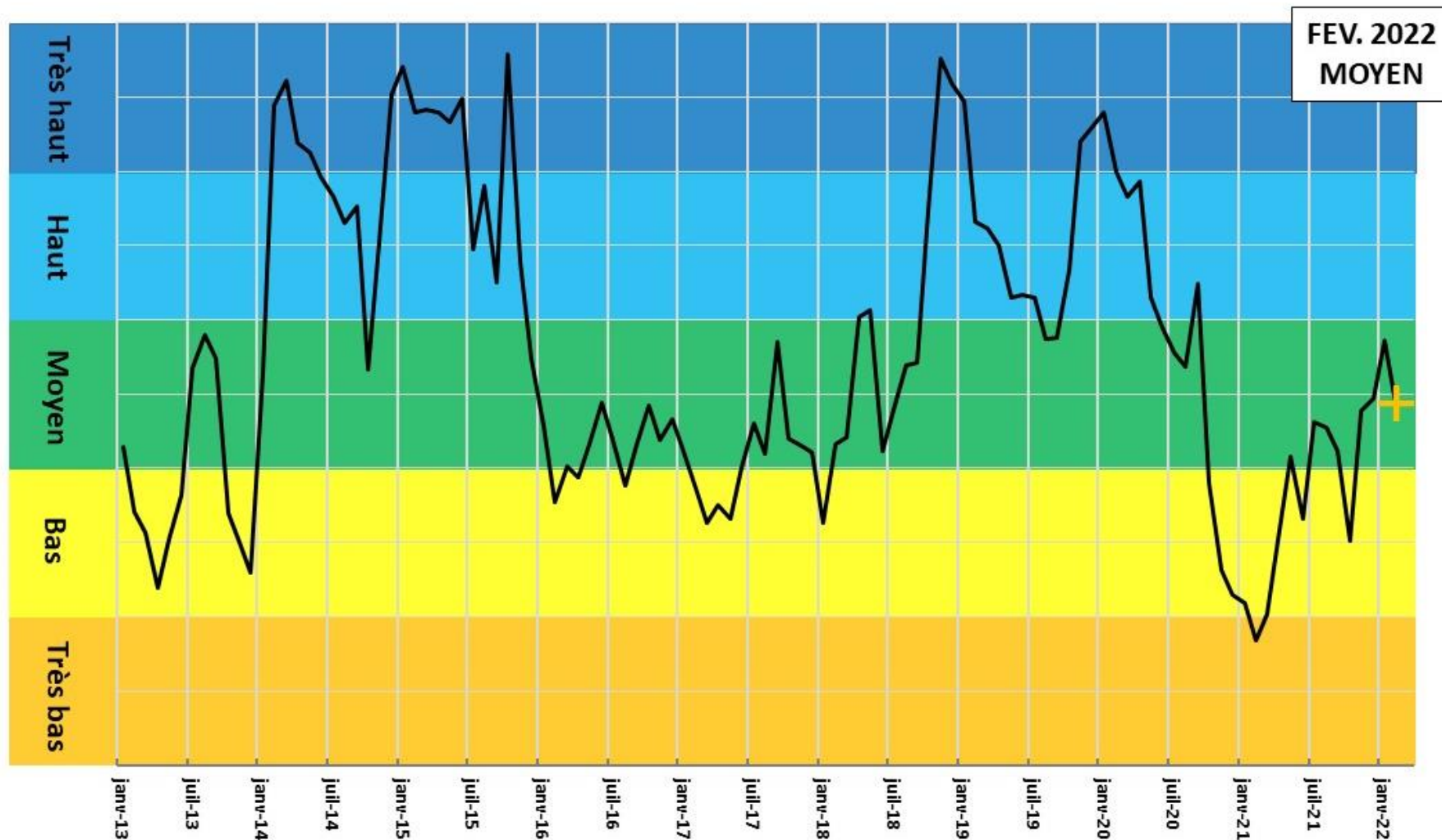


Cumuls mensuels des précipitations mesurées (station d'Istres – Le Tubé) sur la période mars 2021 – février 2022 (données Info-Climat), comparés aux moyennes mensuelles 1981- 2010 (données Météo-France)



Indicateurs d'états relatifs des niveaux de nappe par piézomètres, pour un mois de décembre sur la période 2013-2021

La dynamique de la nappe au mois de février 2022 est analysée par rapport à la situation de janvier 2022. La baisse normale des niveaux de nappe à cette saison de chômage des canaux d'irrigation s'accompagne d'un contexte de déficit de précipitations sur janvier et février 2022.



Indicateur quantitatif de la nappe de janvier 2013 à l'actuel

L'indicateur quantitatif représente le taux relatif de remplissage de la nappe pour le mois en cours. En février 2022, l'indicateur quantitatif se place en position « moyenne », traduisant le fait que les niveaux piézométriques moyens se placent à un niveau médian pour un mois de février (calculé sur la période 2013-2022).