

BULLETIN DE SITUATION HYDROLOGIQUE DE LA CRAU JANVIER 2022

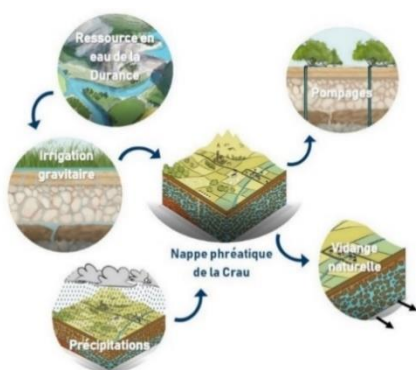
Le début d'année a été très sec puisque le **cumul de précipitations mesuré au mois de janvier 2022** n'est que de 2,4 mm, soit -96% par rapport aux moyennes de janvier (53,9 mm pour la station Istres le Tubé). Cependant le cumul des précipitations sur les trois derniers mois (153 mm) s'approche des moyennes (165 mm) grâce aux pluies de novembre et décembre 2021 - *illustration p. 2*

La dynamique actuelle des niveaux piézométriques (diminution moyenne de 0.3 m ; calculée sur les données de 29 stations) marque bien la **période d'étiage de la nappe phréatique**, avec une moitié du territoire présentant des niveaux « haut » pour un mois de janvier grâce aux précipitations des mois précédents - *illustration p. 3*. **L'indicateur de remplissage** de la nappe se place dans un **état « moyen » pour la saison** - *illustration p. 4*.

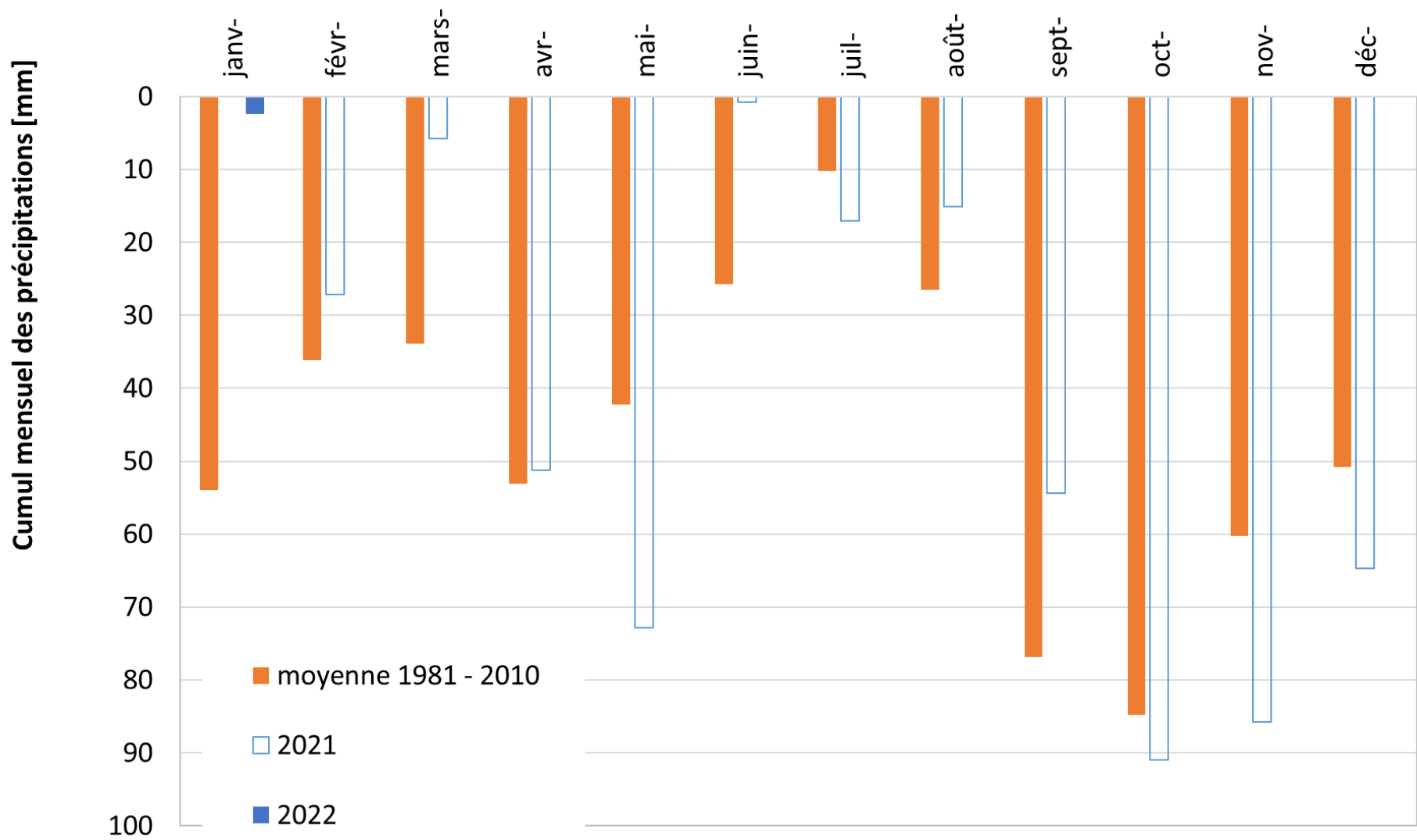
Plusieurs stations situées sur les bordures de la nappe demeurent dans un état relativement bas pour la saison. Si ces observations ne sont pas de nature à perturber les prélèvements AEP collectifs en nappe, il convient de **maintenir l'attention sur les conditions hydro-climatiques** avant la reprise des irrigations au mois de mars prochain. Un déficit de précipitation dans les semaines à venir pourraient perturber les prélèvements sur des ouvrages peu profonds (principalement utilisés pour l'AEP privés).

Schéma fonctionnel du cycle de l'eau en Crau

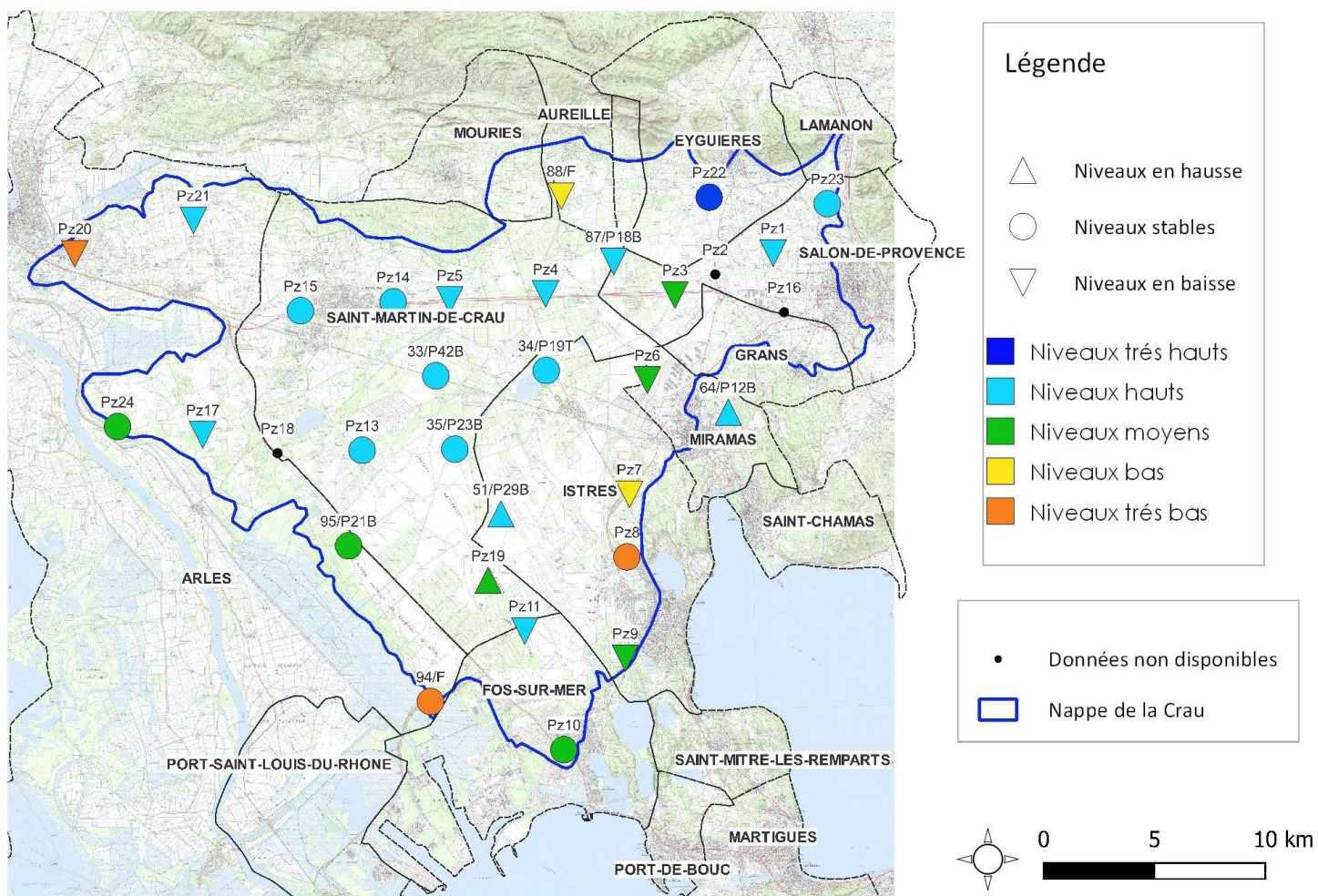
La nappe de la Crau est alimentée en moyenne à 70% par l'eau d'irrigation transférée depuis le bassin versant de la Durance et à 30% par les pluies locales. La ressource, exploitée par pompage pour les différents usages, se vidange naturellement vers les marais, la Camargue et la mer.



Indicateurs	Observations	Niveau d'attention
Conditions météorologiques locales	Cumul annuel (fév.21 – janv. 22) = 488 mm -12% par rapport à la moyenne annuelle sur la période 1981 – 2010 (554 mm) cf illustration p. 2	-
Hydrologie du bassin versant de la Durance	-	-
Gestion des canaux	Déstockage de la réserve agricole de Serre-Ponçon : - Restriction sur la dotation en eau des canaux <u>en janvier 2022</u> : -	-
Situation piézométrique	Evolution de la moyenne des niveaux piézométriques (par rapport au mois de novembre) - 0.28 m = BAISSÉ (nombre de station = 29) Indice quantitatif de la nappe (pour un mois de janvier) MOYEN cf illustrations p. 3 et 4	-
Perspectives pour les prélèvements en nappe de Crau	Pas d'observation particulière sur les prélèvements AEP collectifs pour le mois à venir.	-

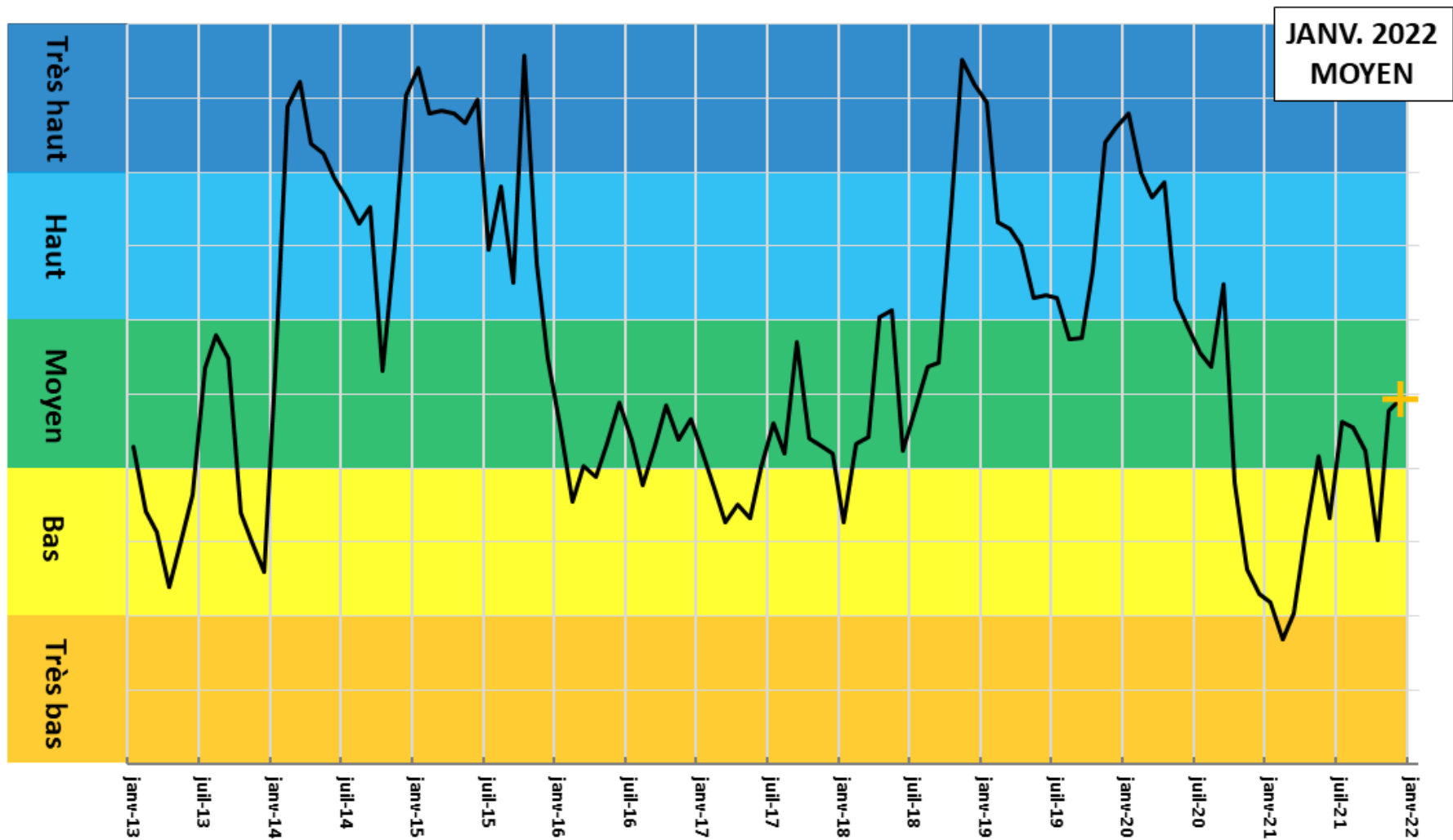


Cumuls mensuels des précipitations mesurées (station d'Istres – Le Tubé) sur la période février 2021 – janvier 2022 (données Info-Climat), comparés aux moyennes mensuelles 1981- 2010 (données Météo-France)



Indicateurs d'états relatifs des niveaux de nappe par piézomètres, pour un mois de décembre sur la période 2013-2021

La dynamique de la nappe au mois de janvier 2022 est analysée par rapport à la situation de décembre 2021. La baisse saisonnière des niveaux de nappe après l'arrêt des irrigations est atténuée sur une large partie du territoire par le cumul de précipitations des mois d'octobre, novembre et décembre 2021.



Indicateur quantitatif de la nappe de janvier 2013 à l'actuel

L'indicateur quantitatif représente le taux relatif de remplissage de la nappe pour le mois en cours. En janvier 2022, l'indicateur quantitatif se place en position « moyenne », traduisant le fait que les niveaux piézométriques moyens se placent à un niveau médian pour un mois de janvier (calculé sur la période 2013-2022).