

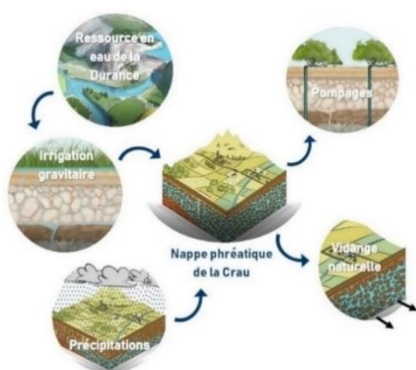
Le **cumul de précipitations mesuré au mois de mai 2022** n'est que de 2 mm, soit un déficit de 95% par rapport à la normale d'un mois de mai (42,2 mm pour la station Istres le Tubé). Cet hiver et printemps sont marqués par une période de sécheresse avec un déficit pluviométrique de 75% sur le cumul des cinq premiers mois de l'année (56,5 mm contre 219 mm). - *illustration p. 2*

La Préfecture des Bouches-du-Rhône a placé le département en « vigilance sécheresse » en raison du déficit de pluie. Il est ainsi demandé de faire attention à sa consommation d'eau en limitant notamment les usages secondaires (lavage de voiture, etc.).

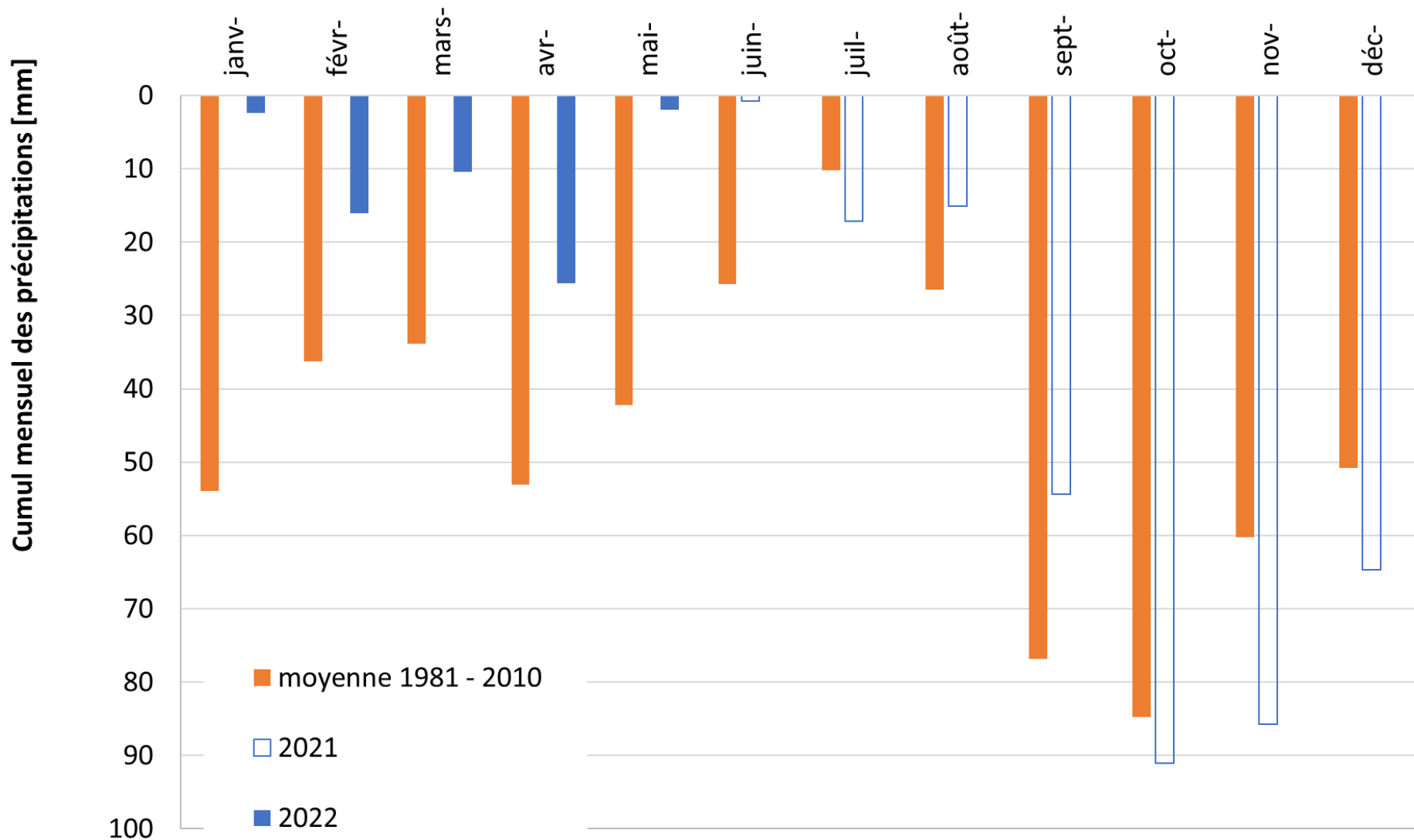
La **dynamique actuelle des niveaux piézométriques est stable sur la plupart des stations, ou en hausse en lien avec l'irrigation gravitaire des prairies**. Les niveaux sont conformes aux valeurs moyennes pour la saison dans les secteurs irrigués, mais bas à très bas dans les secteurs de coussouls et sur les bordures de la Plaine de la Crau (entre Miramas et Fos-sur-Mer et à Pont-de-Crau). - *illustration p. 3*. Malgré tout, l'**indicateur de remplissage** de la nappe se place toujours dans un **état « moyen » pour la saison** - *illustration p.4*.

Schéma fonctionnel du cycle de l'eau en Crau

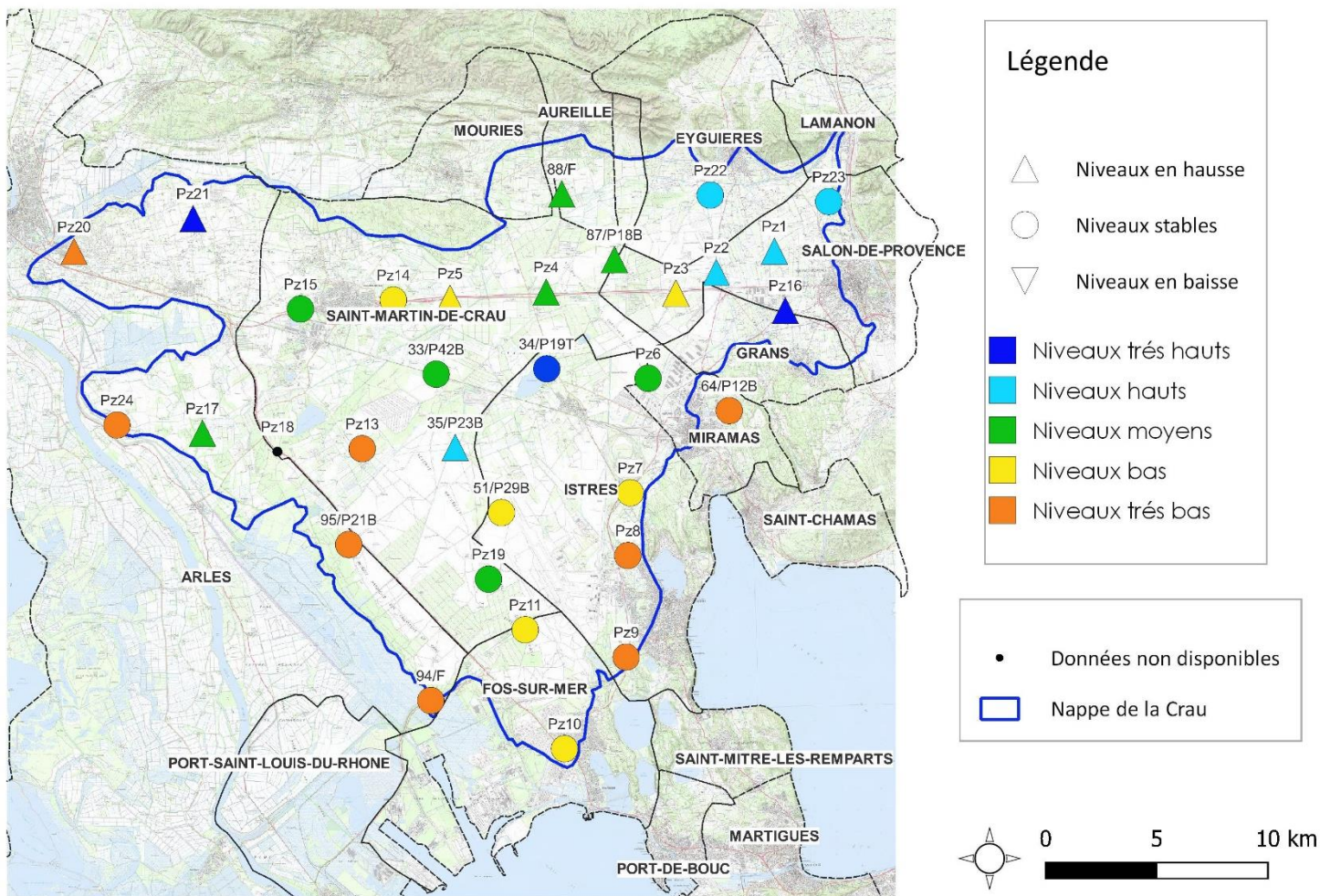
La nappe de la Crau est alimentée en moyenne à 70% par l'eau d'irrigation transférée depuis le bassin versant de la Durance et à 30% par les pluies locales. La ressource, exploitée par pompage pour les différents usages, se vidange naturellement vers les marais, la Camargue et la mer.



Indicateurs	Observations	Niveau d'attention
Conditions météorologiques locales	Cumul des 12 derniers mois (juin 21 – mai 22) = 385 mm -30% par rapport à la moyenne annuelle sur la période 1981 – 2010 (554 mm) <i>cf illustration p. 2</i> Depuis le 1 <sup>er</sup> avril le département est placé en vigilance sécheresse.	-
Hydrologie du bassin versant de la Durance	- sécheresse historique qui se poursuit depuis cet hiver. - le stock neigeux à complètement fondu fin mai et la situation des mois à venir va dépendre des précipitations.	-
Gestion des canaux	Déstockage de la réserve agricole de Serre-Ponçon : - <b>déstockage anticipé de la réserve agricole de Serre-Ponçon depuis le 20/06/22 en raison du débit entrant trop faible par rapport au débit de prélèvement dans la retenue.</b>  Restriction sur la dotation en eau des canaux : - <b>Restriction de 25% depuis le 20/06/22</b>	-
Situation piézométrique	Evolution de la moyenne des niveaux piézométriques (par rapport au mois d'avril) <b>+0,40 m = HAUSSE (nombre de station = 31)</b>  Indice quantitatif de la nappe (pour un mois de mai) <b>MOYEN</b>  <i>cf illustrations p. 3 et 4</i>	-
Perspectives pour les prélèvements en nappe de Crau	Pas d'observation particulière sur les prélèvements AEP collectifs pour le mois à venir.	-

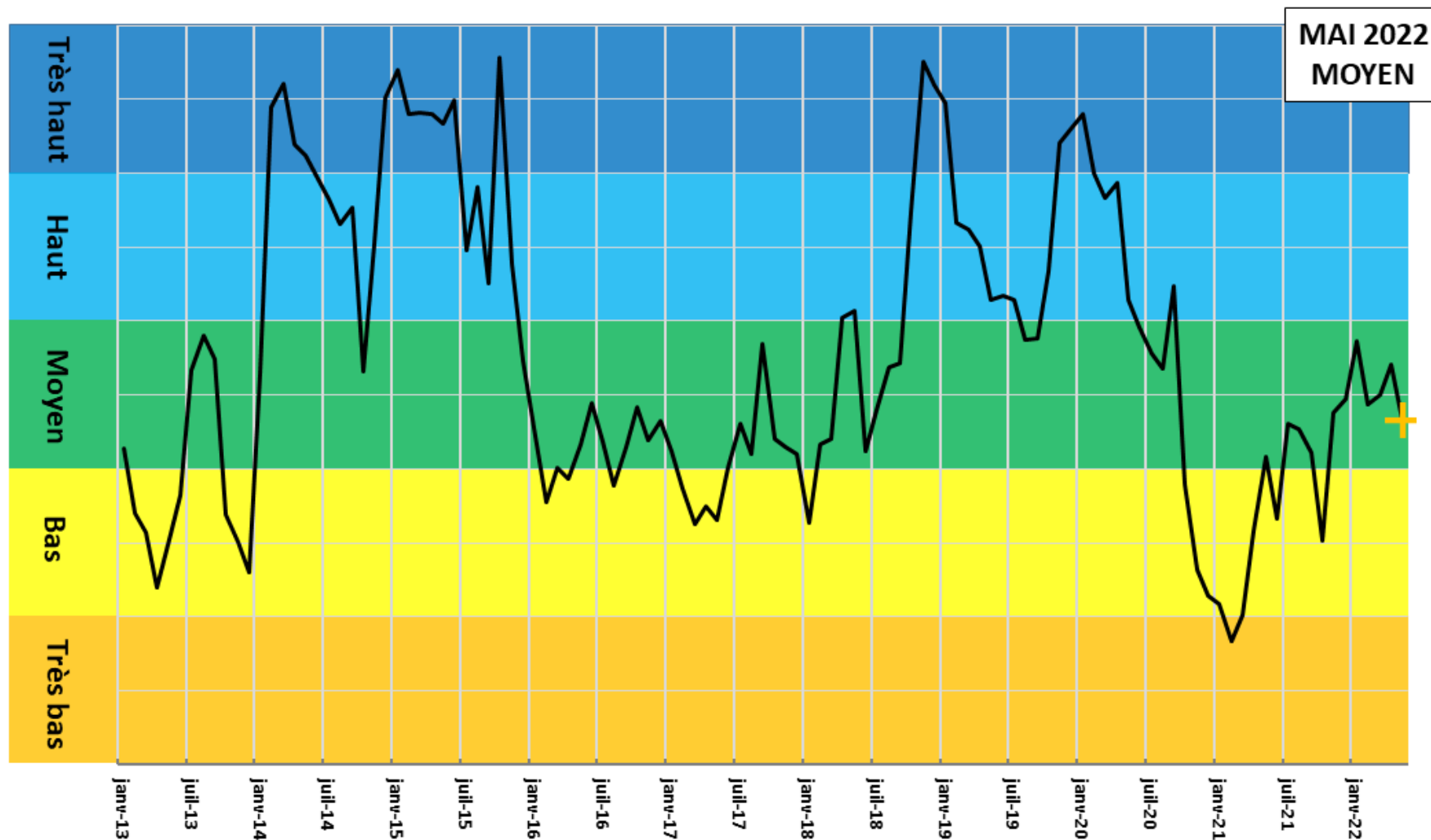


Cumuls mensuels des précipitations mesurées (station d'Istres – Le Tubé) sur la période juin 2021 – mai 2022 (données Info-Climat), comparés aux moyennes mensuelles 1981- 2010 (données Météo-France)



### Indicateurs d'états relatifs des niveaux de nappe par piézomètres, pour un mois de mai sur la période 2013-2021

La dynamique de la nappe au mois de mai 2022 est analysée par rapport à la situation d'avril 2022. La remontée des niveaux de nappe à cette saison de reprise des canaux d'irrigation s'accompagne d'un contexte de déficit de précipitations entre janvier et mai 2022, avec la majorité des stations (notamment dans secteurs non irrigués) où les niveaux n'augmentent pas ou très peu.



#### Indicateur quantitatif de la nappe de janvier 2013 à l'actuel

L'indicateur quantitatif représente le taux relatif de remplissage de la nappe pour le mois en cours. En mai 2022, l'indicateur quantitatif se place en position « moyenne », traduisant le fait que les niveaux piézométriques moyens se placent à un niveau médian pour un mois de mai (calculé sur la période 2013-2022).