

En mars 2022 il n'a plu que de 10 mm, soit un déficit de 70% par rapport à la normale de mars (34 mm pour la station Istres le Tubé). Ce début d'année est marqué par une période de sécheresse **avec un déficit pluviométrique de 75% sur le cumul des trois premiers mois de l'année.** - illustration p. 2

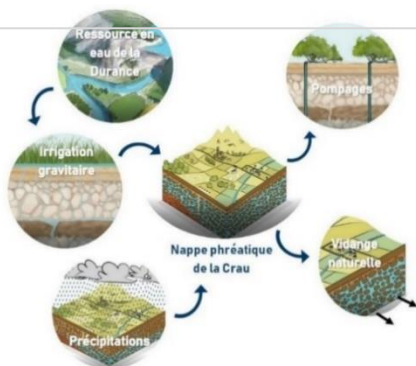
Si la dynamique actuelle des niveaux piézométriques (stable ou en baisse sur la plupart des stations) marque bien la **période d'étiage de la nappe phréatique**, l'amplitude de la baisse des niveaux est **conforme aux valeurs moyennes pour la saison, avec la majorité des stations dans un état moyen à bas.** - illustration p. 3. **L'indicateur de remplissage** de la nappe se place dans un état « moyen » pour la saison - illustration p. 4. Malgré la sécheresse les niveaux de nappe n'ont pas été aussi bas qu'en mars 2021.

Il n'y a pas de perturbation sur les prélèvements AEP collectifs en nappe, et la reprise des irrigations permettent une remontée des niveaux d'eaux souterraines depuis fin mars. Toutefois une vigilance particulière doit être prise au vu de :

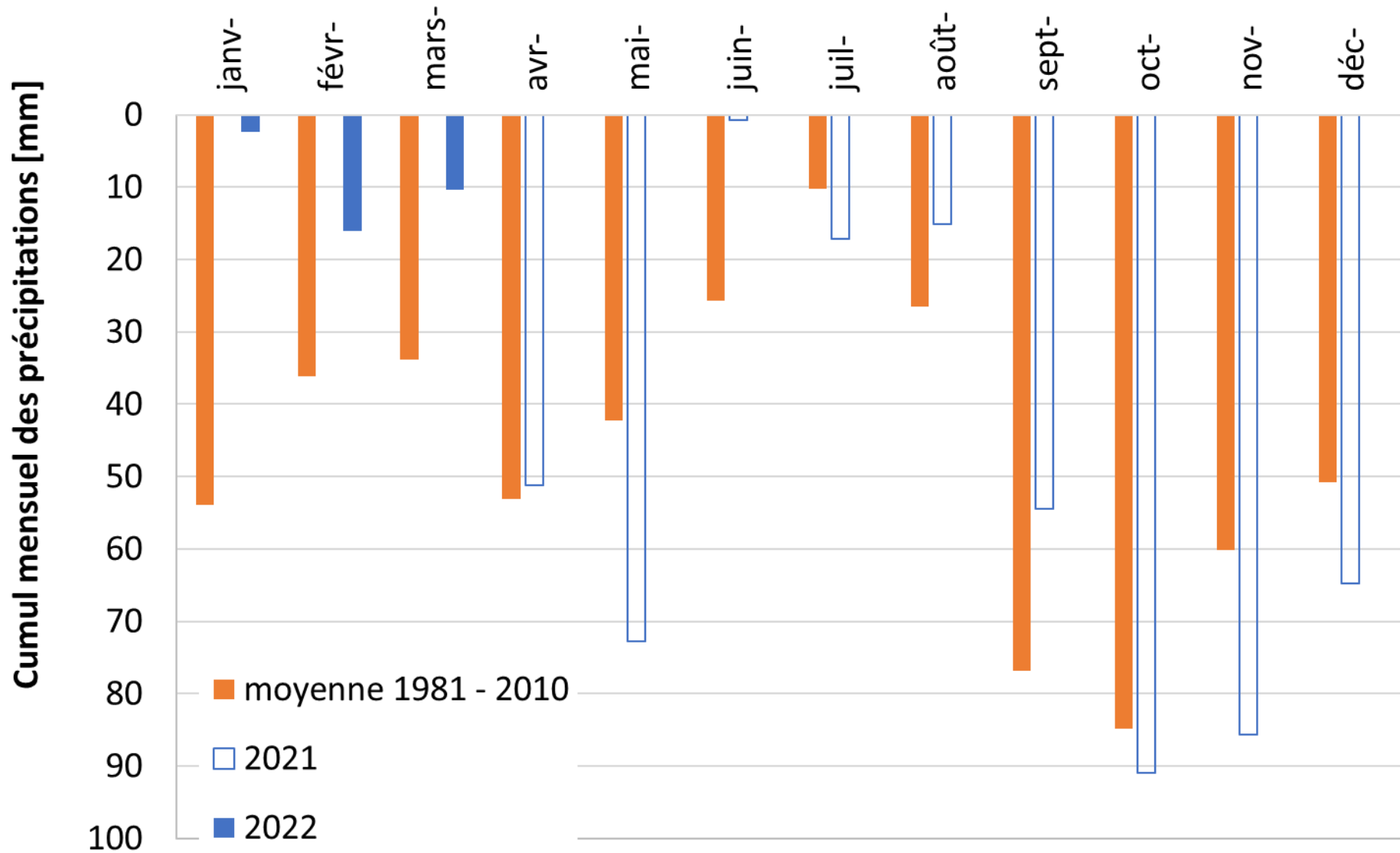
- La situation hydrologique en Durance (voir tableau suivant) ;
- La sécheresse, avec la Préfecture des Bouches-du-Rhône qui a placé le département en « **vigilance sécheresse** » en raison du déficit de pluie. Il est ainsi demandé de faire attention à sa consommation d'eau en limitant notamment les usages secondaires (lavage de voiture, etc.).

Schéma fonctionnel du cycle de l'eau en Crau

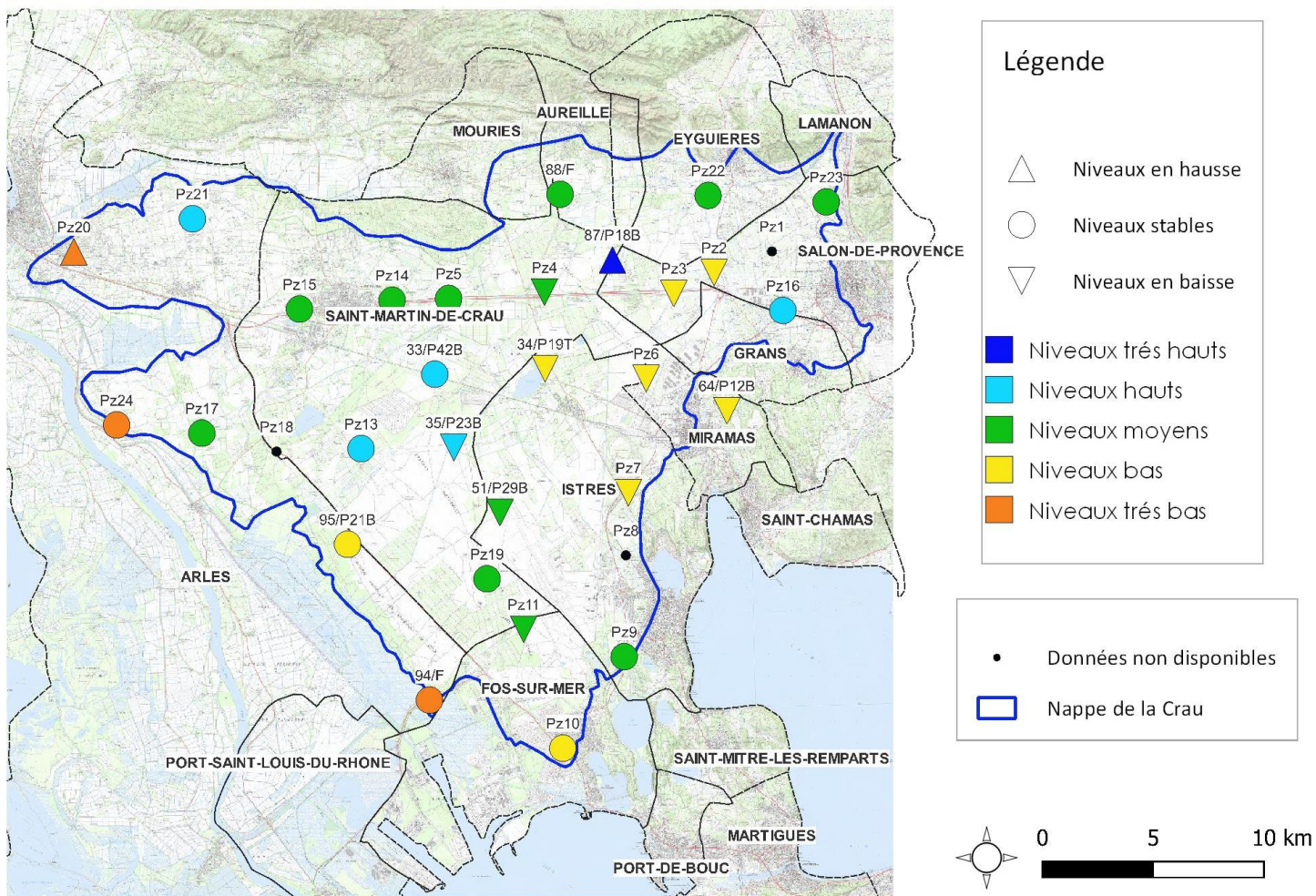
La nappe de la Crau est alimentée en moyenne à 70% par l'eau d'irrigation transférée depuis le bassin versant de la Durance et à 30% par les pluies locales. La ressource, exploitée par pompage pour les différents usages, se vidange naturellement vers les marais, la Camargue et la mer.



Indicateurs	Observations	Niveau d'attention
Conditions météorologiques locales	Cumul annuel (avril 21 – mars 22) = 482 mm -13% par rapport à la moyenne annuelle sur la période 1981 – 2010 (554 mm) cf illustration p. 2 Depuis le 1 <sup>er</sup> avril le département est placé en vigilance sécheresse.	-
Hydrologie du bassin versant de la Durance	- <b>Le bassin versant de la Durance est également impacté par cet hiver doux et sec, et les stocks de neige sont très déficitaires.</b> - Compte tenu du faible enneigement, EDF conduit une gestion contrainte depuis mi-janvier favorisant le remplissage de Serre-Ponçon vis-à-vis de la production hydro-électrique. Les conditions météorologiques des prochaines semaines et mois seront déterminant pour l'approvisionnement en eau des usages en basse Durance et à l'atteinte de la côte touristique sur le lac.	-
Gestion des canaux	Déstockage de la réserve agricole de Serre-Ponçon : - <b>risque de déstockage anticipé (c'est-à-dire avant le 1 juillet)</b>  Restriction de débit sur -les canaux <u>au 15 avril 2022 (réévaluation le 22/04)</u> : - <b>maintien du débit actuel au lieu de son augmentation progressive (report d'une semaine)</b>	-
Situation piézométrique	Evolution de la moyenne des niveaux piézométriques (par rapport au mois de janvier) - <b>0.13 m = BAISSÉ (nombre de station = 29)</b>  Indice quantitatif de la nappe (pour un mois de mars) <b>MOYEN</b>  cf illustrations p. 3 et 4	-
Perspectives pour les prélèvements en nappe de Crau	Pas d'observation particulière sur les prélèvements AEP collectifs pour le mois à venir, mais une attention devra être portée suivant l'évolution hydrologique des prochains mois.	-

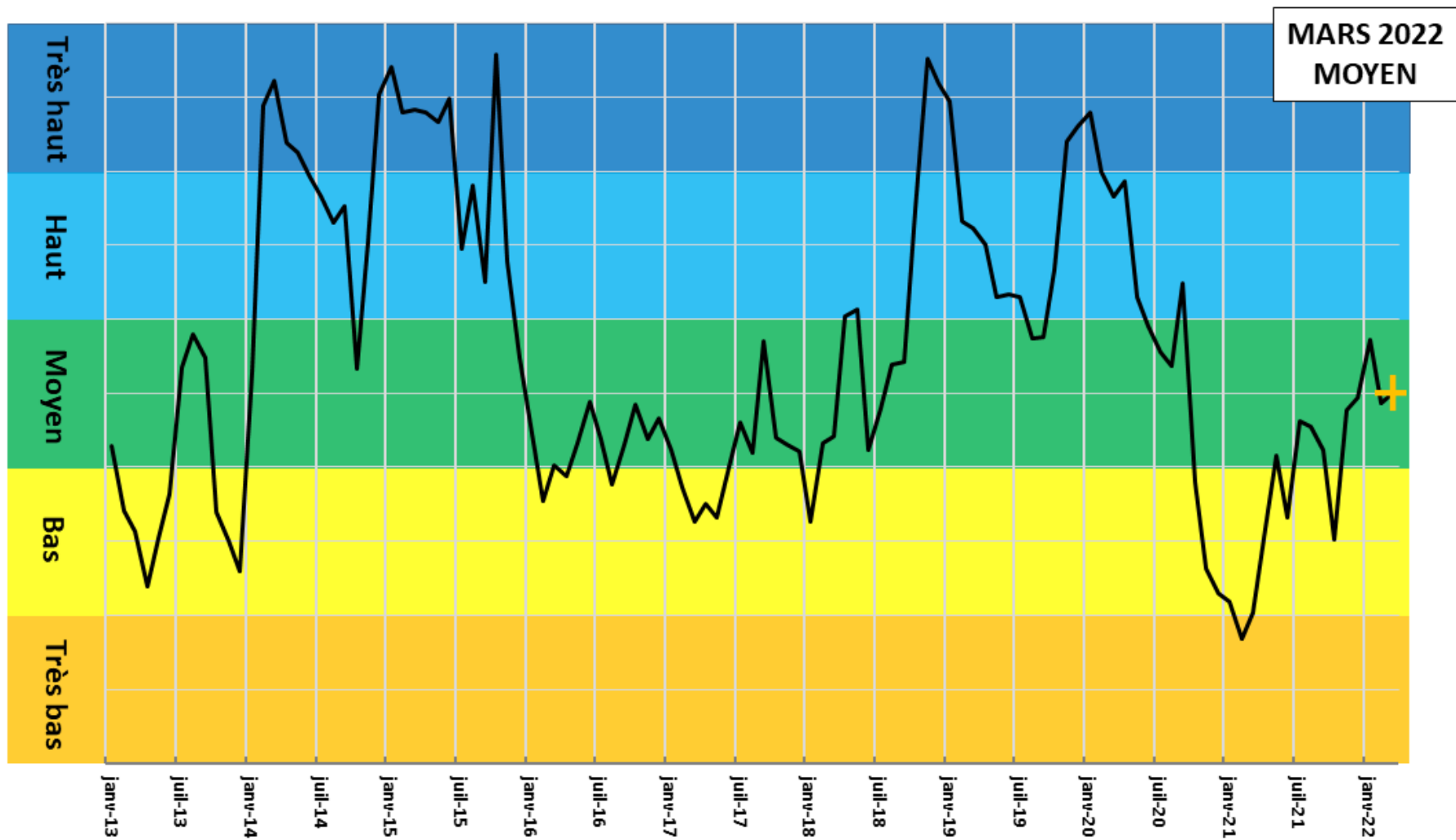


Cumuls mensuels des précipitations mesurées (station d'Istres – Le Tubé) sur la période avril 2021 – mars 2022 (données Info-Climat), comparés aux moyennes mensuelles 1981- 2010 (données Météo-France)



**Indicateurs d'états relatifs des niveaux de nappe par piézomètres, pour un mois de mars sur la période 2013-2021**

La dynamique de la nappe au mois de mars 2022 est analysée par rapport à la situation de février 2022. La baisse normale des niveaux de nappe en cette saison de fin de chômage et de début de reprise des canaux d'irrigation s'accompagne d'un contexte de déficit de précipitations sur janvier, février et mars 2022.



**Indicateur quantitatif de la nappe de janvier 2013 à l'actuel**

L'indicateur quantitatif représente le taux relatif de remplissage de la nappe pour le mois en cours. En mars 2022, l'indicateur quantitatif se place en position « moyenne », traduisant le fait que les niveaux piézométriques moyens se placent à un niveau médian pour un mois de mars (calculé sur la période 2013-2022).