

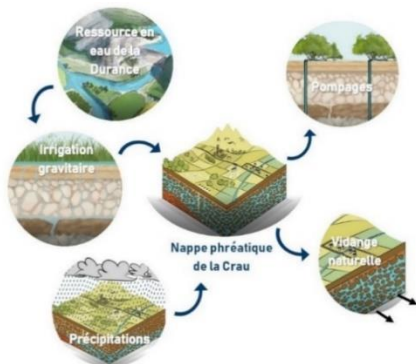
Le mois d'octobre a connu un **cumul de précipitations relativement important**, qui se place dans la moyenne pour ce mois de l'année (91 mm relevés à la station Istres le Tubé). Cela a permis de **réduire le déficit** observé sur les 12 derniers mois, qui demeure néanmoins inférieur à la moyenne - *illustration p. 1*. Au terme du mois d'octobre, les niveaux piézométriques ont été marqués par **l'arrêt des pratiques d'irrigations gravitaires**. Près de la moitié des stations présente des **niveaux en baisses** par rapport au mois de septembre, sur la partie nord du territoire (secteurs irrigués) ; alors que l'autre moitié présente des **niveaux stables**, principalement sur la partie sud du territoire (secteurs non irrigués) - *illustration p. 3*. Le calcul de l'indicateur de remplissage laisse apparaître **un état relativement bas pour un mois d'octobre** - *illustration p. 4*, en comparaison de ce même mois sur les années 2013 à 2020. Cela peut s'expliquer par le **mode de calcul de l'indicateur**, qui relativise les niveaux les uns par rapport aux autres. Ainsi même une faible différence peut induire un changement de classe, sans que de **fortes tensions n'apparaissent dans l'immédiat sur la ressource**. C'est en revanche une information importante pour anticiper les **évolutions possibles de la ressource**, selon différentes tendances d'évolutions.

Dans ce contexte, il convient de maintenir l'attention sur les **conditions hydro-climatiques à venir**, lesquelles permettent de **limiter la baisse des niveaux piézométriques** dans le nord du territoire, et de **faire remonter les niveaux** dans les coussouls. Au regard de l'état quantitatif actuel de la nappe, et si les précipitations efficaces ne sont pas suffisantes, il est probable que certains usagers de la ressource (principalement les exploitants de puits traditionnels peu profonds) puissent connaître des tensions en début d'année 2022.

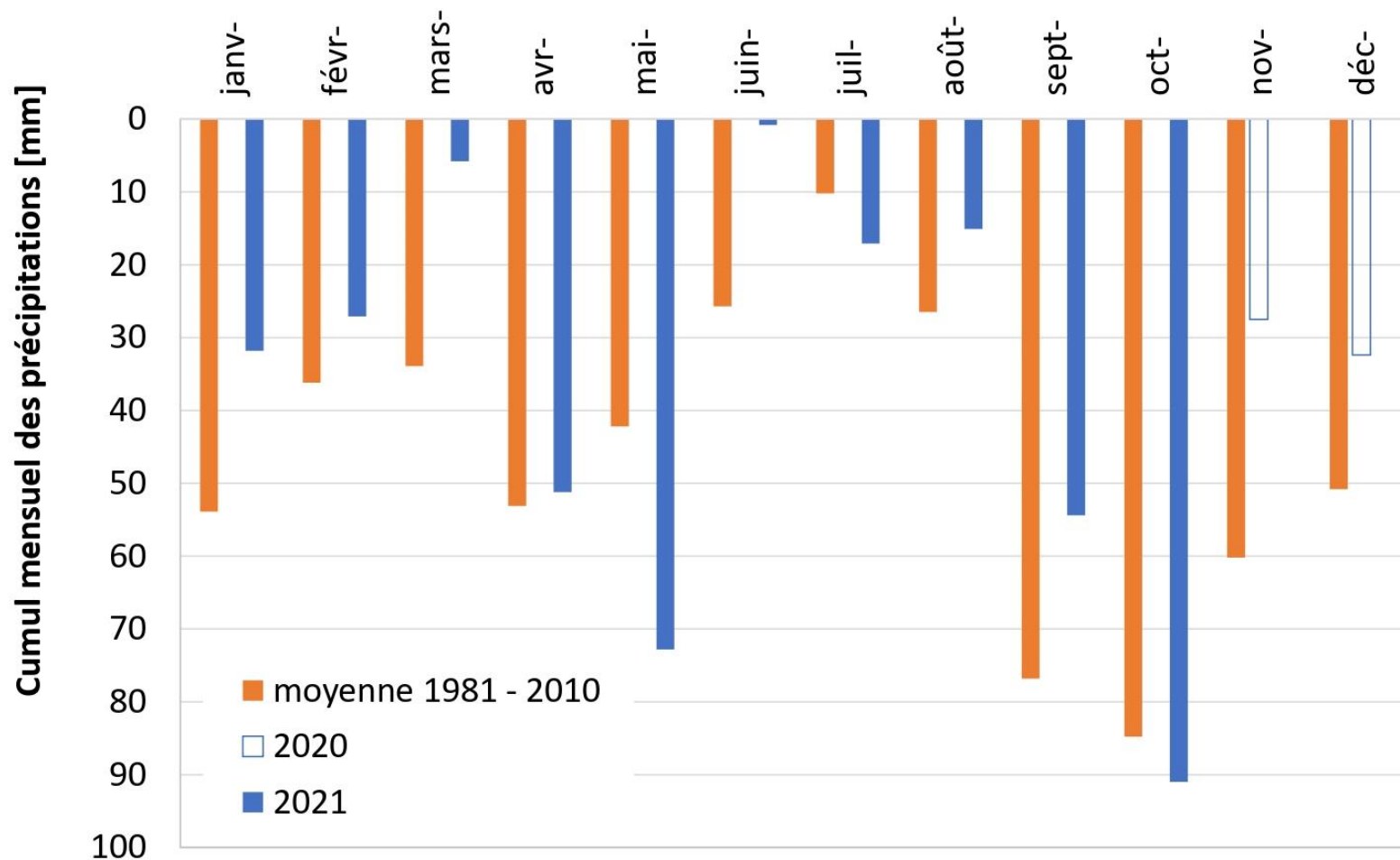
Indicateurs	Observations	Niveau d'attention
Conditions météorologiques locales	Cumul annuel (nov.20 – oct. 21) = 427 mm -23% par rapport à la moyenne 1981 – 2010 (554 mm) cf illustration p. 2	Vigilance
Hydrologie du bassin versant de la Durance	-	-
Gestion des canaux	Déstockage de la réserve agricole de Serre-Ponçon <u>au 10/11/2021</u> : - Restriction sur la dotation en eau des canaux <u>en octobre 2021</u> : -	-
Situation piézométrique	Evolution de la moyenne des niveaux piézométriques (par rapport au mois de septembre) - 0.37 m = BAISSSE (nombre de station = 29) Indice quantitatif de la nappe (pour un mois d'octobre) BAS cf illustrations p. 3 et 4	-

Schéma fonctionnel du cycle de l'eau en Crau

La nappe de la Crau est alimentée en moyenne à 70% par l'eau d'irrigation transférée depuis le bassin versant de la Durance et à 30% par les pluies locales. La ressource, exploitée par pompage pour les différents usages, se vidange naturellement vers les marais, la Camargue et la mer.

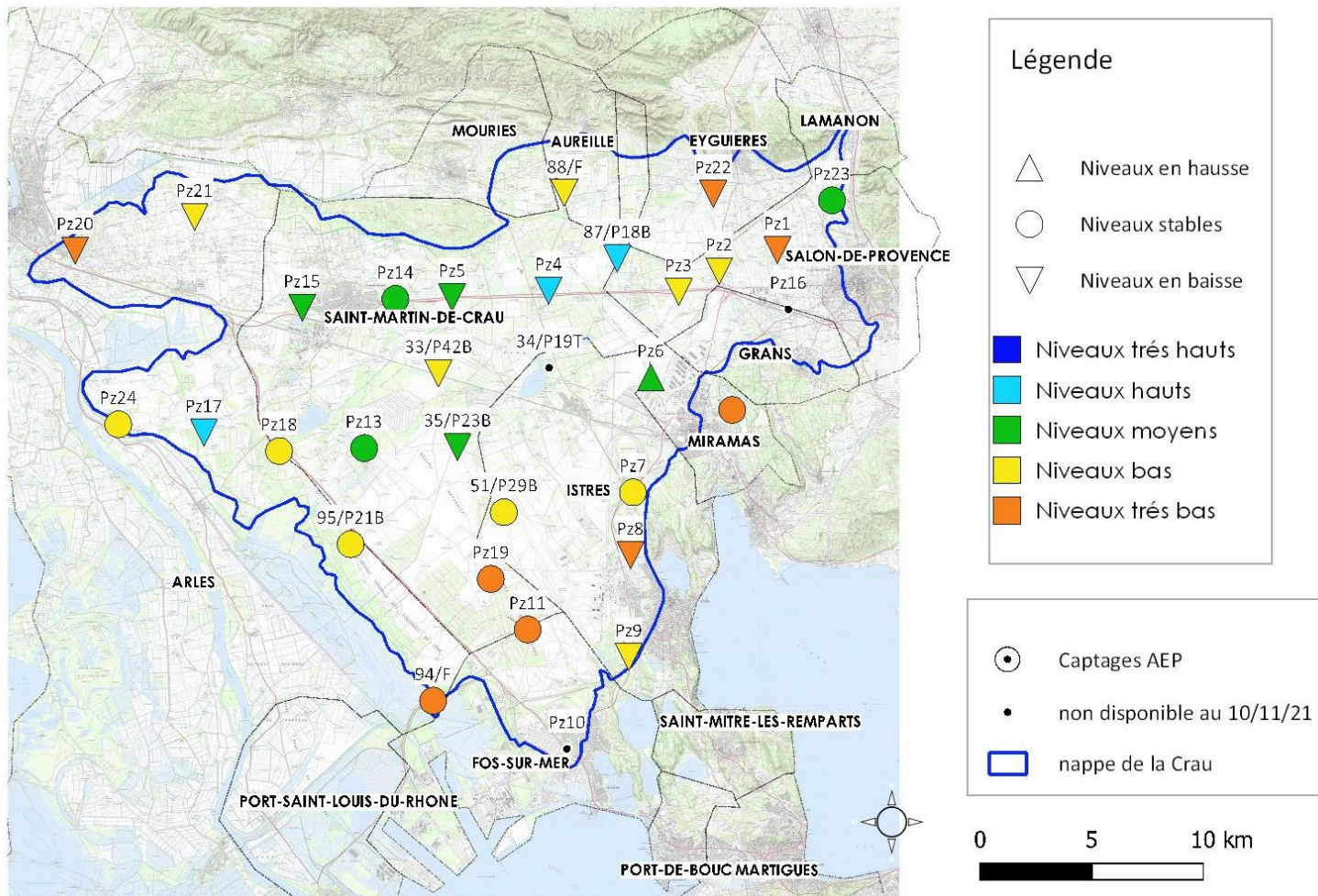


Perspectives pour les prélèvements en nappe de Crau	Pas d'observation particulière sur les prélèvements AEP collectifs pour le mois à venir.	-
--	--	---



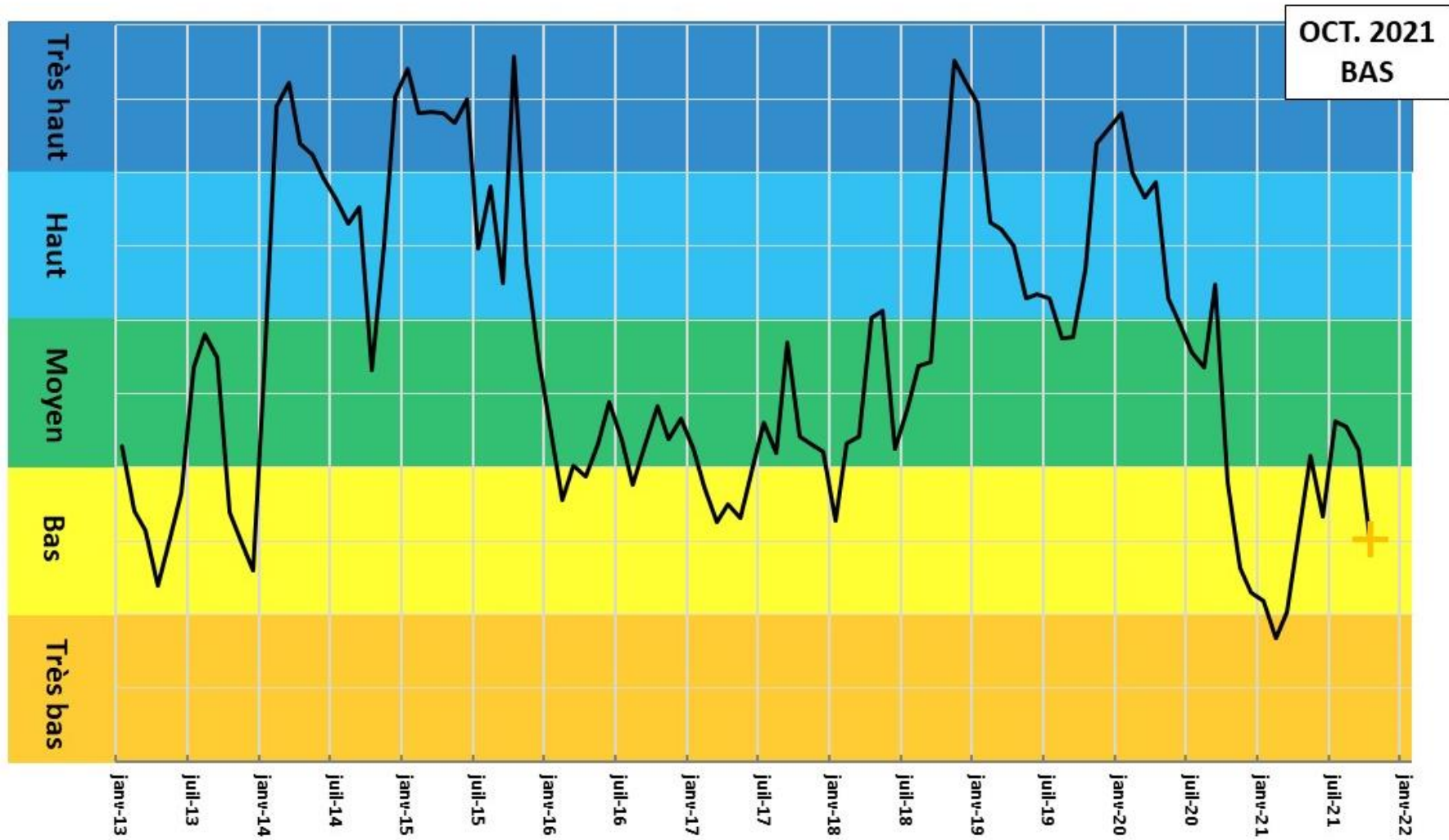
Cumuls mensuels des précipitations mesurées (station d'Istres – Le Tubé) sur la période novembre 2020 – octobre 2021 (données Info-Climat), comparés aux moyennes mensuelles 1981- 2010 (données Météo-France)

Si le mois d'octobre présente des valeurs dans la moyenne pour ce mois de l'année, le cumul de précipitations sur les 12 derniers mois demeure déficitaire (- 23 %)



Indicateurs d'états relatifs des niveaux de nappe par piézomètres, pour un mois d'octobre sur la période 2013-2021

La dynamique de la nappe au mois d'octobre 2021 est analysée par rapport à la situation de septembre 2021. L'arrêt des pratiques d'irrigations gravitaire induit une baisse des niveaux piézométriques sur la moitié des stations, tandis que l'autre moitié présente des niveaux stables



Indicateur quantitatif de la nappe de janvier 2013 à l'actuel

L'indicateur quantitatif représente le taux relatif de remplissage de la nappe pour le mois en cours. En octobre 2021, l'indicateur quantitatif se place en position « bas », traduisant le fait que les niveaux piézométriques n'atteignent pas les niveaux médians pour un mois d'octobre (calculé sur la période 2013-2021).

