

BULLETIN DE SITUATION HYDROLOGIQUE DE LA CRAU Septembre 2022

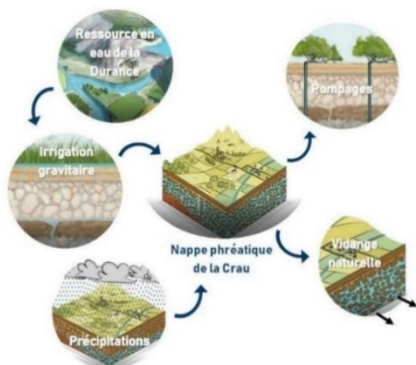
Le cumul de précipitations mesuré au mois de septembre 2022 est de 41,1 mm, ce qui représente un excédent de 47% par rapport à la normale d'un mois d'août (77 mm pour la station Istres le Tubé). De plus, les pluies d'août n'ont pas eu d'impact significatif et durable sur les niveaux d'eau des nappes. Pour rappel, le cumul de pluies depuis le 1^{er} janvier 2022 est déficitaire de 50%. - *illustration p. 2*

D'août à septembre, les niveaux piézométriques sont à la baisse sur la plupart des stations des secteurs irrigués, en lien avec les restrictions de débits des canaux et la fermeture du canal commun au 1^{er} septembre. Pratiquement tous ces piézomètres ont amorcé leur baisse dès le 1^{er} septembre, et la remise en eau des canaux au 19 septembre ne s'est pas fait ressentir sur tous les piézomètres et n'a pas permis d'inverser la tendance sur le niveau moyen du mois. Dans les secteurs non irrigués, les niveaux sont globalement stables. **Pratiquement tous les piézomètres atteignent les niveaux les plus bas connus pour un mois de septembre** depuis la mise en place des suivis. - *illustration p. 3*. **L'indicateur de remplissage** de la nappe se place encore dans un état « très bas » pour la saison. - *illustration p.4*.

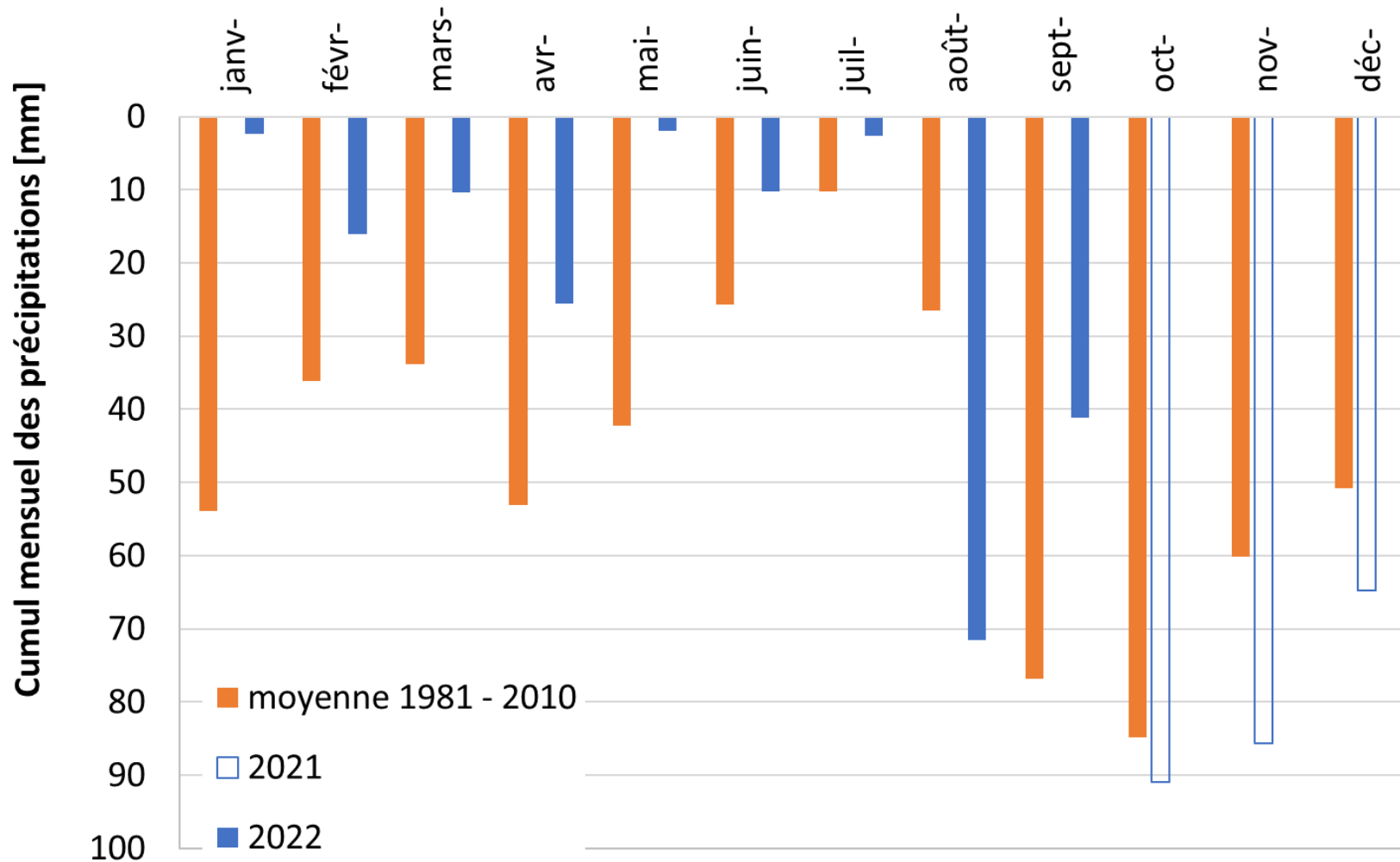
Depuis le 8 août, la Préfecture des Bouches-du-Rhône a placé le secteur Crau en alerte sécheresse renforcée en raison du déficit de pluie, du protocole de gestion de crise de la commission exécutive Durance (CED) qui restreint les débits des canaux d'irrigation, et des prévisions. Il est ainsi interdit entre autre d'arroser entre 8h et 20h, de remplir les piscines, et d'éviter les autres usages secondaires de l'eau (plus d'info [ici](#)).

Schéma fonctionnel du cycle de l'eau en Crau

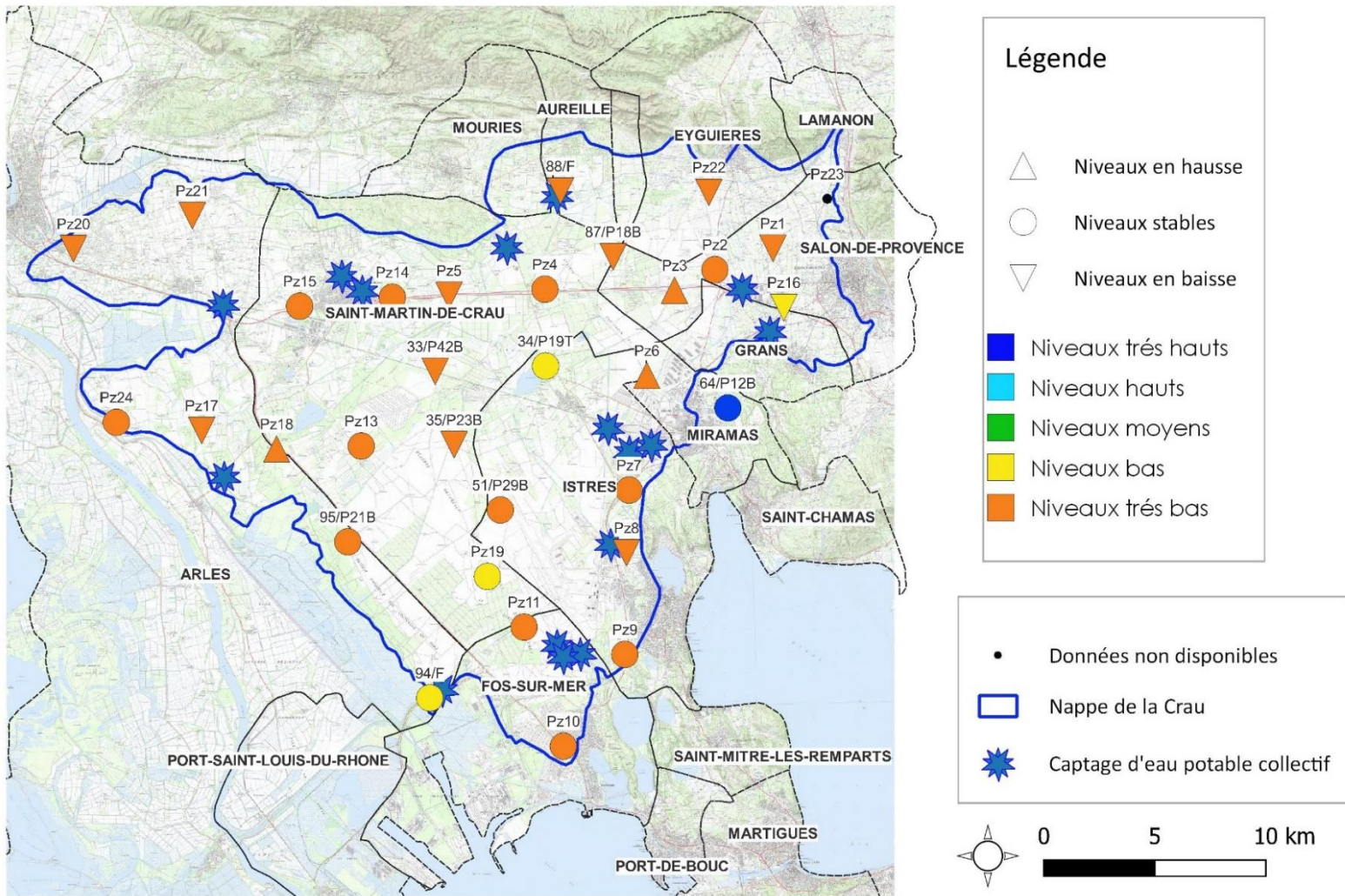
La nappe de la Crau est alimentée en moyenne à 70% par l'eau d'irrigation transférée depuis le bassin versant de la Durance et à 30% par les pluies locales. La ressource, exploitée par pompage pour les différents usages, se vidange naturellement vers les marais, la Camargue et la mer.



Indicateurs	Observations	Niveau d'attention
Conditions météorologiques locales	Cumul des 12 derniers mois (octobre 21 – septembre 22) = 424 mm -34% par rapport à la moyenne annuelle sur la période 1981 – 2010 (554 mm) <i>cf illustration p. 2</i>	-
Hydrologie du bassin versant de la Durance	- la sécheresse se poursuit en Durance, mais les besoins de prélèvement se réduisent (fin de la saison d'irrigation)	-
Gestion des canaux	Déstockage de la réserve agricole de Serre-Ponçon : Déstockage anticipé de la « réserve agricole » de Serre-Ponçon depuis juin 2022 en raison du débit entrant trop faible par rapport au débit de prélèvement dans la retenue. Restriction de 20% depuis le 28/06/22 ; Fermeture du canal principal de la Crau (Union Boisgelin Craponne) à compter du 1^{er} septembre, puis remise en eau à partir du 19 septembre.	-
Situation piézométrique	Evolution de la moyenne des niveaux piézométriques (par rapport au mois d'août) : -0,21 m = EN BAISSSE (nombre de station = 31) Indice quantitatif de la nappe (pour un mois de septembre) : TRES BAS <i>cf illustrations p. 3 et 4</i>	-
Perspectives pour les prélèvements en nappe de Crau	Avec les restrictions de débit sur les canaux depuis juin, et leur coupure au 1 ^{er} septembre, la baisse des niveaux piézométriques qui s'observent chaque année d'octobre à mars (chômage des canaux) s'est amorcée avec parfois un mois d'avance, et en partant de niveaux plus bas que la normale. Selon l'évolution des précipitations des prochains mois qui peuvent ralentir cette chute des niveaux, il y a un fort risque d'étiage de nappe plus sévère que la normale cet hiver. Dans ce cas, les puits et forages individuels privés (eau potable des habitations non raccordées au réseau collectif, petits forages agricoles et industriels) risqueront pour certains de connaître des tensions. Néanmoins il n'y a pas de risque particulier sur les prélèvements pour le mois à venir (les basses eaux surviennent en fin d'hiver).	-

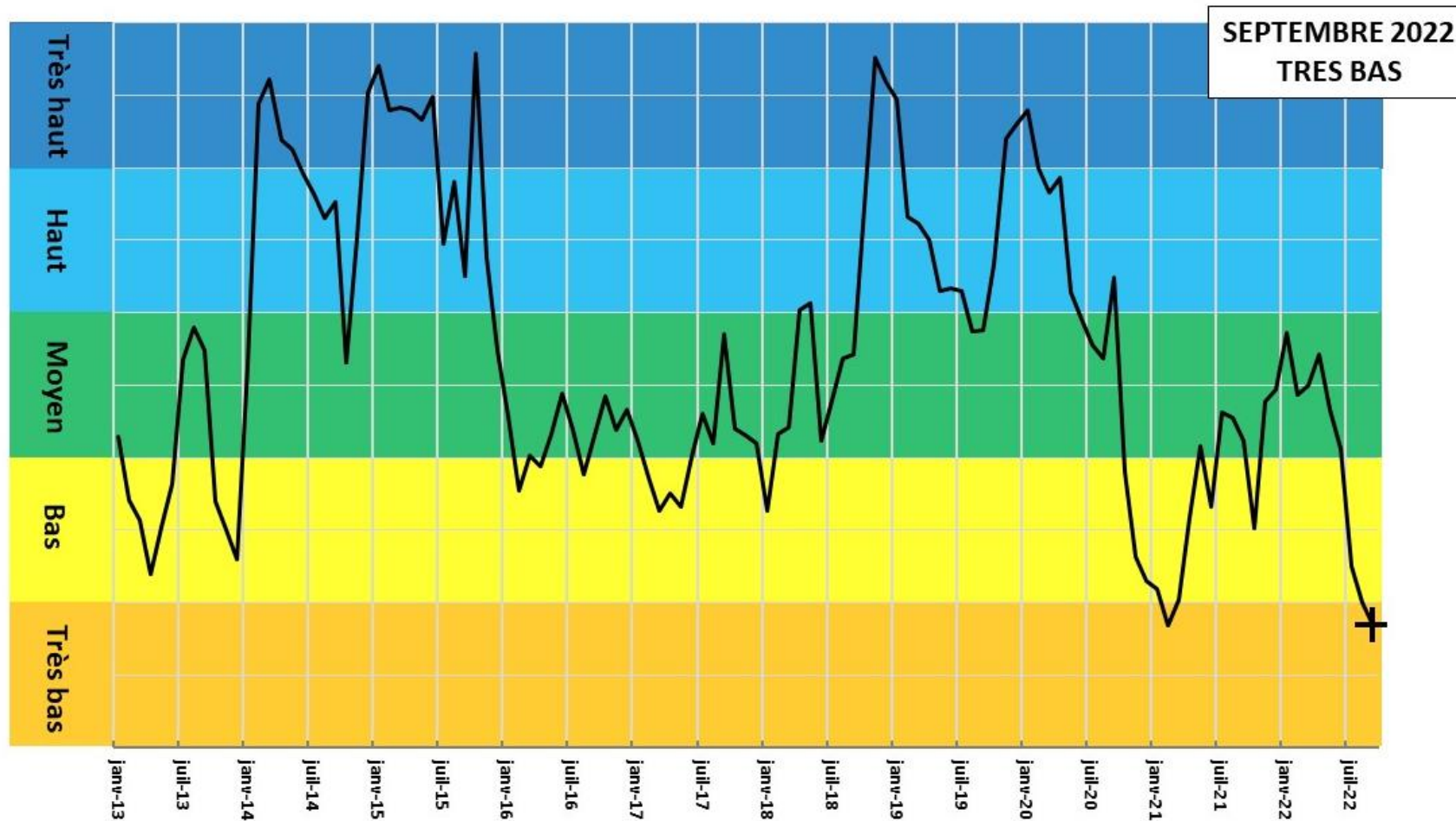


Cumuls mensuels des précipitations mesurées (station d'Istres – Le Tubé) sur la période octobre 2021 – septembre 2022 (données Info-Climat), comparés aux moyennes mensuelles 1981- 2010 (données Météo-France)



Indicateurs d'états relatifs des niveaux de nappe par piézomètres, pour un mois d'août sur la période 2013-2022

La dynamique de la nappe au mois de septembre 2022 est analysée par rapport à la situation d'août 2022 (comparaison des moyennes mensuelles).



Indicateur quantitatif de la nappe de janvier 2013 à l'actuel

L'indicateur quantitatif représente le taux relatif de remplissage de la nappe pour le mois en cours. En septembre 2022, l'indicateur quantitatif se place en position « très bas », traduisant le fait que les niveaux piézométriques moyens se placent très en dessous des niveaux médians (calculés sur la période 2013-2022). La nappe est malgré tout en période de « hautes eaux », mais avec des niveaux et un remplissage moins importants qu'à la normale pour un mois de septembre.