

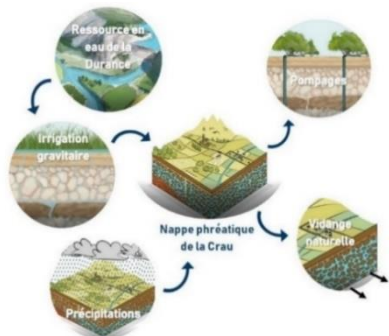
Les quelques évènements orageux en fin du mois d'août (26 et 27) ont permis de limiter le déficit des précipitations, de 32% par rapport à la normale d'un mois d'août.

En août, on observe des niveaux d'eau moyens à très bas pour la saison dans les secteurs proches des Alpilles et en centre Crau (Coussouls) qui sont principalement rechargés via les précipitations (moins efficaces que l'irrigation dans la recharge de la nappe). Au Nord-Est et au Sud quelques piézomètres indiquent des niveaux hauts à bas, certainement dû à l'effet des dernières irrigations gravitaires. D'un point de vue dynamique, on observe sur la majeure partie du territoire une stabilisation des niveaux d'eau. - *illustration p.3*. Nous avançons progressivement vers la fin de la saison d'irrigation, ce qui explique que l'on retrouve des niveaux en hausse uniquement dans les zones de drainages (Sillon de Miramas).

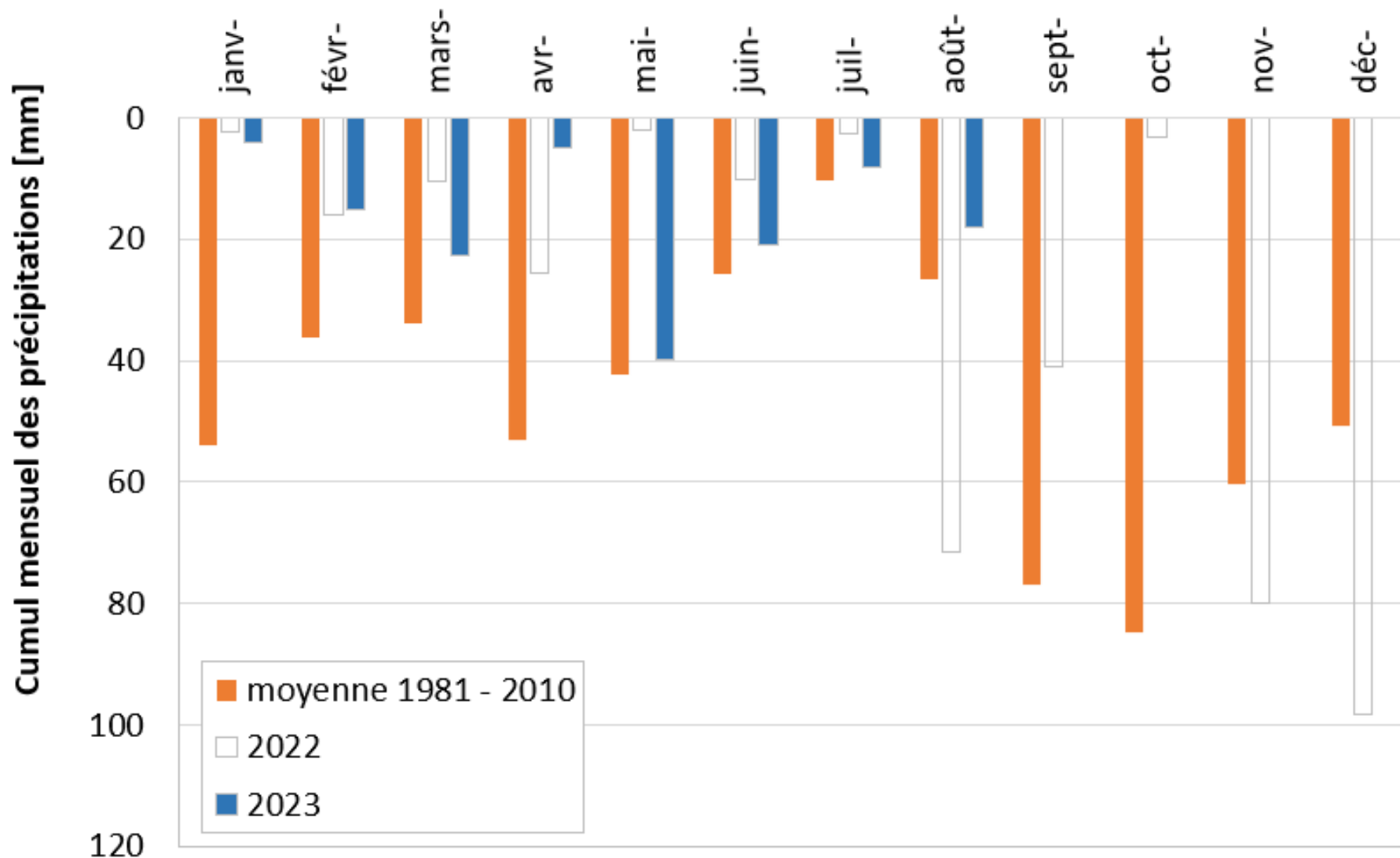
Il est toujours nécessaire de rester vigilant sur l'évolution des niveaux de la nappe de la Crau. Malgré les conditions de sécheresse au mois d'août, l'ensemble des usages a été maintenu.

Schéma fonctionnel du cycle de l'eau en Crau

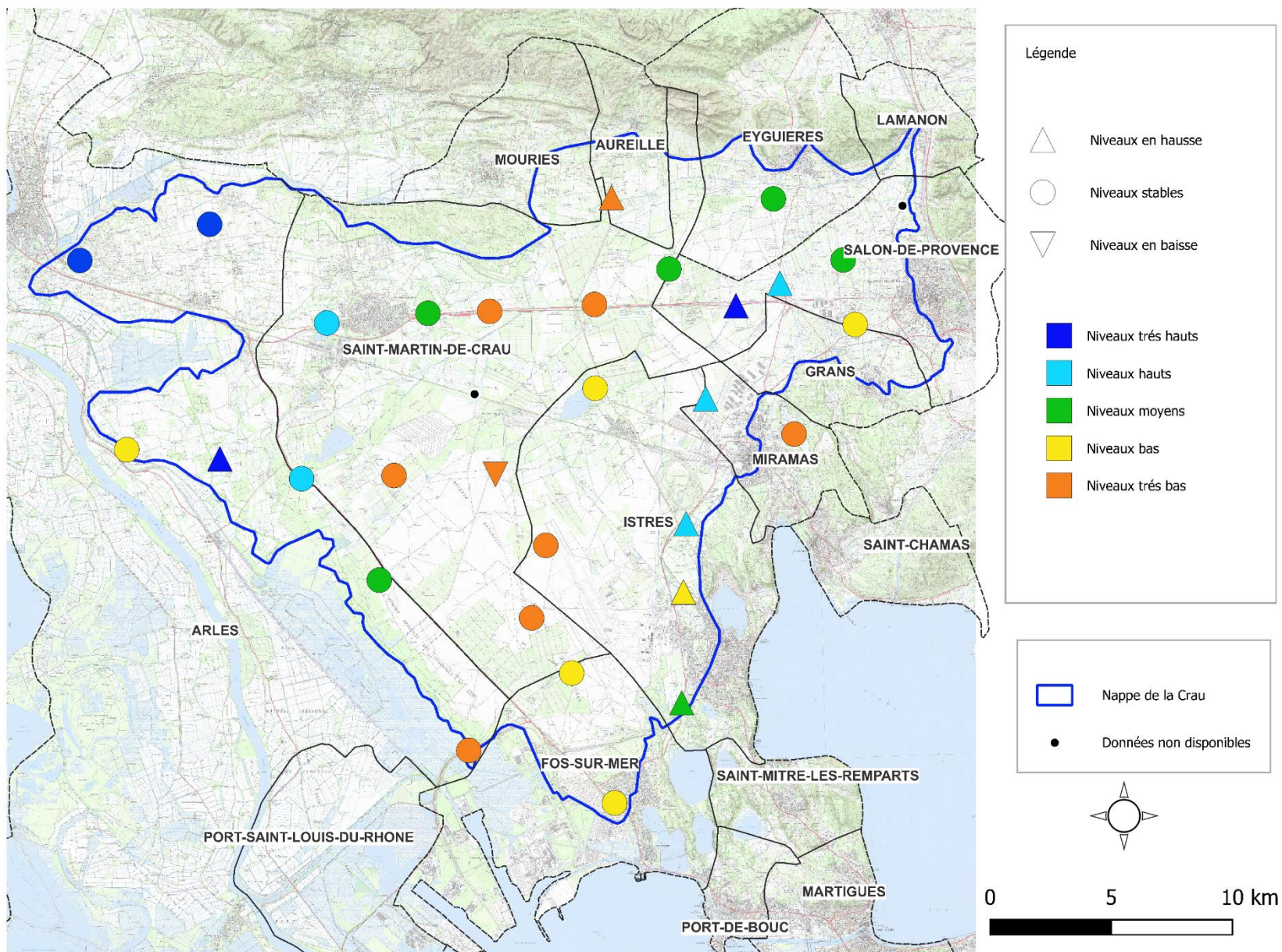
La nappe de la Crau est alimentée en moyenne à 70% par l'eau d'irrigation transférée depuis le bassin versant de la Durance et à 30% par les pluies locales. La ressource, exploitée par pompage pour les différents usages, se vidange naturellement vers les marais, la Camargue et la mer.



Indicateurs	Observations	Niveau d'attention
Conditions météorologiques locales	Le cumul de précipitations mesuré au mois d'août 2023 est de 18 mm , ce qui représente un déficit de 32% par rapport à la normale d'un mois d'août (26.5mm pour la station Istres le Tubé). <i>Illustration p. 2</i>	
Hydrologie du bassin versant de la Durance	Le déstockage de la réserve agricole était de 90 Mm³ au 27 août , soit 45 % de la réserve totale disponible. Le débit à Serre-Ponçon est à la baisse, environ 45m³/s . Ces valeurs sont normales pour la saison et cohérentes avec un été sec. Il n'y a, à ce jour, plus aucun risque de consommation des 200 Mm ³ de la réserve agricole.	
Gestion des canaux	Remise en eau des canaux depuis fin février 2023	
Situation piézométrique	Evolution de la moyenne des niveaux piézométriques (par rapport au mois de mars) : + 0.17 m = STABLE (nombre de stations = 30/32) . <i>Illustrations p. 3</i>	
Perspectives pour les prélèvements en nappe de Crau	Pas d'observation particulière sur les prélèvements AEP collectifs pour le mois à venir en Crau. Compte tenu de l'état de remplissage de la retenue de Serre-Ponçon, la saison estivale se finie dans de bonnes conditions et permet la satisfaction de l'ensemble de usages (réserves agricoles, saison touristique, stocks énergétiques pour l'hiver prochain). 20% des simulations réalisées par météo-France annoncent un trimestre (sept-oct-nov) plus chaud que la normale.	



Cumul mensuel des précipitations mesurées (station d'Istres – Le Tubé) sur la période janvier 2023– décembre 2023 (données Info-Climat), comparés aux moyennes mensuelles 1981- 2010 (données Météo-France) et à l'année 2022.



Indicateurs d'états relatifs des niveaux de nappe par piézomètres, pour un mois de juillet sur la période 2013-2023

La dynamique de la nappe (symboles) est analysée par rapport à la situation de juillet 2023 (*i.e.* du mois précédent celui du bulletin) et le niveau d'eau de la nappe (couleurs) est analysé par rapport aux mois d'août des années précédentes (comparaison des moyennes mensuelles).