



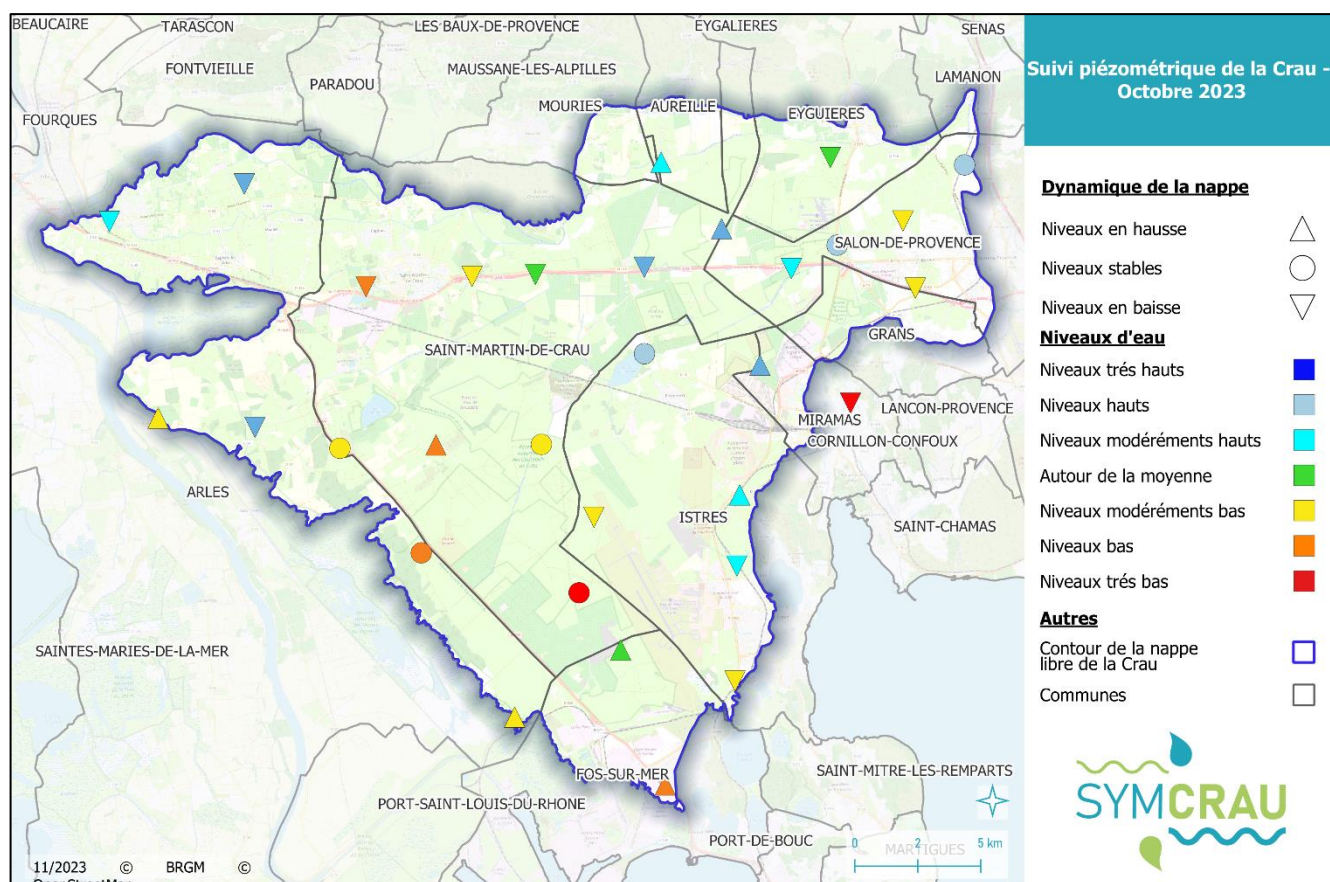
Bulletin de situation hydrologique de la Crau

Octobre 2023

→ Le suivi piézométrique

Pour ce mois d'octobre, la nappe présente des niveaux d'eau globalement hauts pour la partie Nord-Est de la nappe (secteur dont la dynamique de remplissage est dominée par les irrigations gravitaires) et bas à pour la partie Sud-Ouest (secteur dont la dynamique de remplissage est dominée par les précipitations). En termes de dynamique de la nappe, la plupart des stations de surveillance se trouvent dans un état piézométrique stable ou en baisse. Cette dynamique s'explique par l'arrêt de l'irrigation gravitaire sur l'ensemble du territoire de la nappe, et la pluie efficace faible pour un mois d'octobre (cf. *Illustration 3*). Néanmoins des piézomètres commencent à présenter des niveaux d'eau modérément hauts mais une dynamique à la baisse sur le couloir de Miramas. Cet axe de drainage à l'Est du territoire compte de nombreux prélèvements pour l'eau potable collective sensibles à l'inertie de la réponse piézométrique aux irrigations gravitaires.

Illustration 1 - Indicateurs d'états relatifs des niveaux de nappe par piézomètres pour un mois d'octobre sur la période 2013-2023

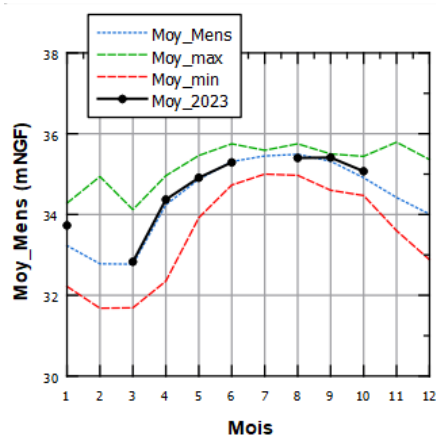


La dynamique de la nappe (symboles) est analysée par rapport à la situation de septembre 2023 (i.e. du mois précédent celui du bulletin) et le niveau d'eau de la nappe (couleurs) est analysé par rapport aux mois d'octobre des années précédentes (comparaison des moyennes mensuelles).

Sources : SYMCRAU, BRGM

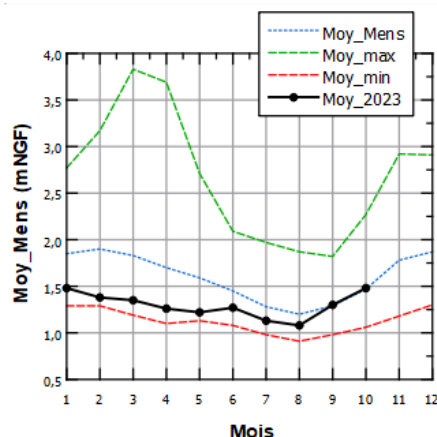
Le mois d'octobre 2023 se termine avec de fortes précipitations et un état de remplissage **dans la moyenne pour un mois d'octobre**. Il convient à présent de **suivre avec attention les conditions hydro-climatiques sur les semaines et mois à venir**, les précipitations efficaces de l'automne devant permettre de limiter la baisse des niveaux piézométriques dans le nord du territoire et de faire remonter les niveaux dans les coussouls.

Illustration 2 - Les 3 piézomètres représentatifs du territoire



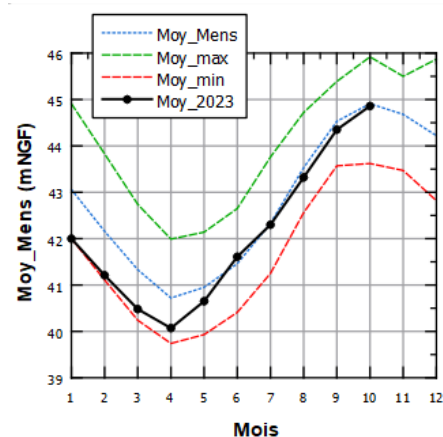
PZ 5

Zone de recharge de la nappe subissant majoritairement l'influence de l'irrigation



PZ 95/21B

Zone de recharge de la nappe subissant majoritairement l'influence des précipitations



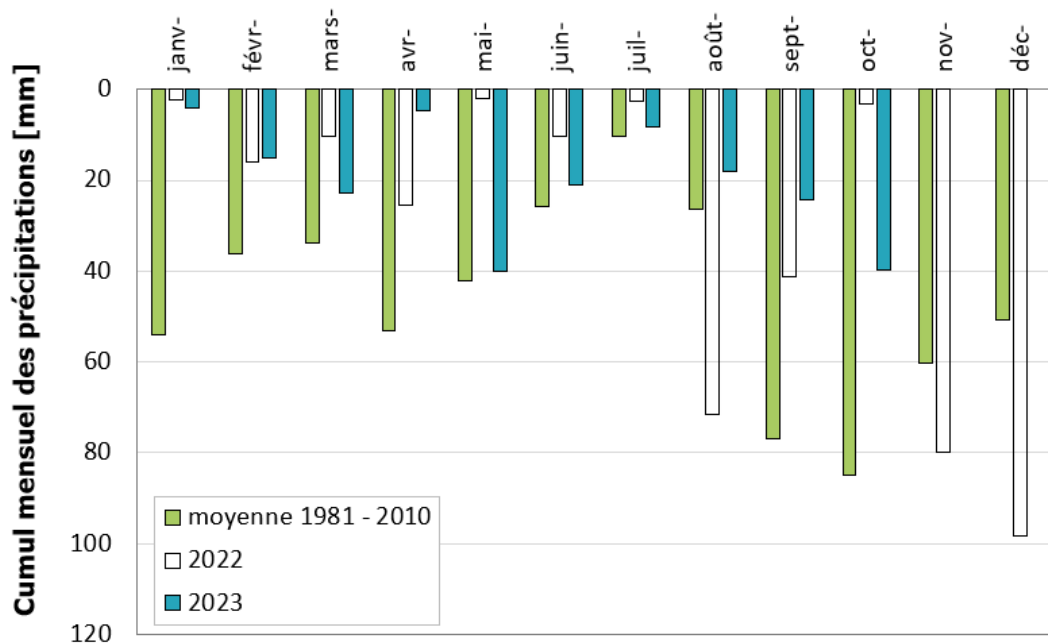
PZ 6

Zone de drainage de la nappe

→ La pluviométrie

Les précipitations du mois d'octobre sont principalement tombées le 30 du mois avec 30.6 mm sur les 39.8 mm totaux. Ces quelques précipitations n'ont pas suffi à atteindre la normale d'un mois d'octobre qui présente un déficit de 53%. Les pluies d'octobre n'ont donc pas eu d'impact significatif et durable sur les niveaux de la nappe.

Illustration 3 - Cumul mensuel des précipitations (en mm)



Le cumul de précipitations mesuré au mois d'octobre 2023 est de 39.8 mm, ce qui représente un déficit de 53% par rapport à la normale d'un mois d'octobre (84,8 mm pour la station Istres – Le Tubé).

Sources :
Météo France, Infoclimat

Cumul mensuel des précipitations mesurées sur la station d'Istres – Le Tubé
sur la période janvier 2023– décembre 2023

➔ Actualités hydro-climatiques

Le mois d'octobre a été marqué par des températures supérieures aux normales de saison (+4.0 degrés pour la station d'Istres), ce qui le classe en première position des mois d'octobre les plus chauds depuis 1900.

En octobre, les précipitations n'ont pas été homogènes sur le bassin-versant de la Durance, plutôt abondantes sur le haut du bassin et déficitaires sur les départements du Vaucluse et des Bouches-du-Rhône.

Au 7 novembre, la côte du lac de Serre-Ponçon était de 779,04 m(NGF), soit 0.96 mètre en dessous de la côte de remplissage optimale.

➔ Gestion des canaux

La mise au chômage des canaux a commencé mi-octobre.

➔ Règlementation en cours

A la date du 11 octobre 2023, le territoire de la Crau reste en état de vigilance. Seul le secteur de la Touloubre (amont) est en alerte sécheresse. Pour en savoir plus, cliquez sur ce lien : [Situation sécheresse 2023](#)

➔ Pour en savoir plus

Le cycle de l'eau en Crau

La nappe de la Crau est alimentée en moyenne à 70% par l'eau d'irrigation transférée depuis le bassin versant de la Durance et à 30% par les pluies locales. La ressource, exploitée par pompage pour les différents usages, se vidange naturellement vers les marais, la Camargue et la mer.

Sur le site internet du SYMCRAU :

[Le territoire de La Crau](#)

[Le fonctionnement de la nappe](#)

[Le réseau de surveillance de la nappe](#)

[Tous les bulletins mensuels de situation hydrologique de la Crau](#)

Réalisation :

Syndicat mixte de gestion des
nappes de la Crau
Cité des entreprises, Lot N°20
25 Avenue du Tubé, 13800 Istres
Tél. 04 42 56 64 86
contact@symcrau.com
www.symcrau.com



Partenaires techniques et financiers :

