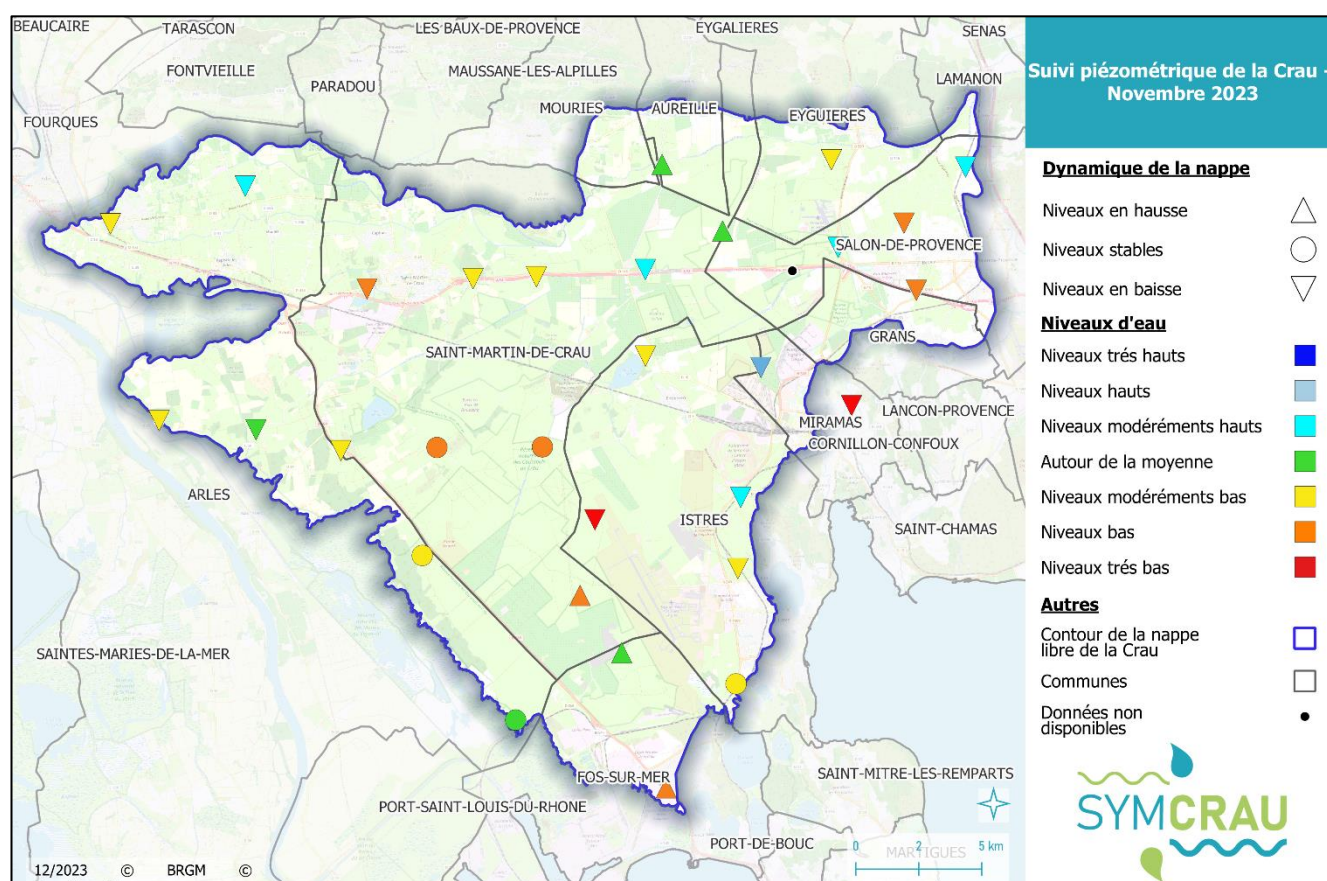


→ Le suivi piézométrique

Pour ce mois de novembre, la nappe présente des niveaux d'eau autour de la moyenne pour la partie Nord-Est de la nappe (secteur dont la dynamique de remplissage est dominée par les irrigations gravitaires) et modérément bas à pour la partie Sud-Ouest (secteur dont la dynamique de remplissage est dominée par les précipitations). En termes de dynamique de la nappe, la plupart des stations de surveillance se trouvent dans un état piézométrique en baisse. Cette dynamique s'explique par l'arrêt de l'irrigation gravitaire sur l'ensemble du territoire de la nappe, et la pluie efficace faible pour un mois de novembre (cf. Illustration 3).

Illustration 1 - Indicateurs des états relatifs des niveaux de nappe par piézomètre pour un mois de novembre sur la période 2013-2023

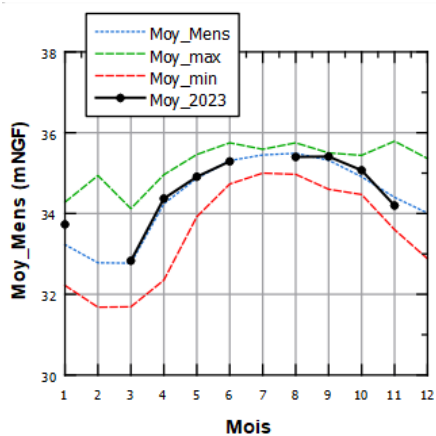


La dynamique de la nappe (symboles) est analysée par rapport à la situation d'octobre 2023 (i.e. du mois précédent celui du présent bulletin) et le niveau d'eau de la nappe (couleurs) est analysé par rapport aux mois de novembre des années précédentes (comparaison des moyennes mensuelles).

Sources : SYM CRAU, BRGM

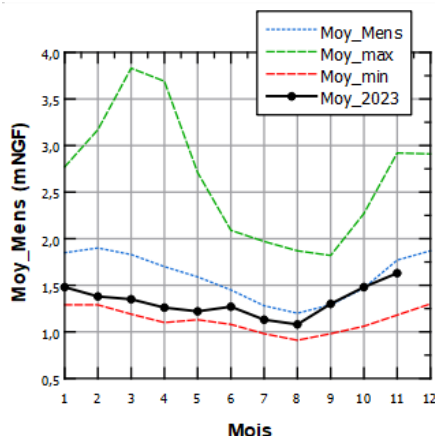
Le mois de novembre 2023 se termine avec un manque de précipitations et un état de remplissage légèrement inférieur à la moyenne pour un mois de novembre. Il convient à présent de **suivre avec attention les conditions hydro-climatiques sur les semaines et mois à venir**, les précipitations efficaces de l'automne devant permettre de limiter la baisse des niveaux piézométriques dans le Nord du territoire et de faire remonter les niveaux dans les coussouls.

Illustration 2 - Les 3 piézomètres représentatifs du territoire



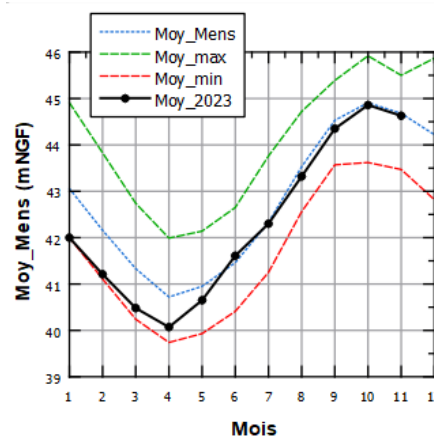
PZ 5

Zone de recharge de la nappe subissant majoritairement l'influence de l'irrigation



PZ 95/21B

Zone de recharge de la nappe subissant majoritairement l'influence des précipitations



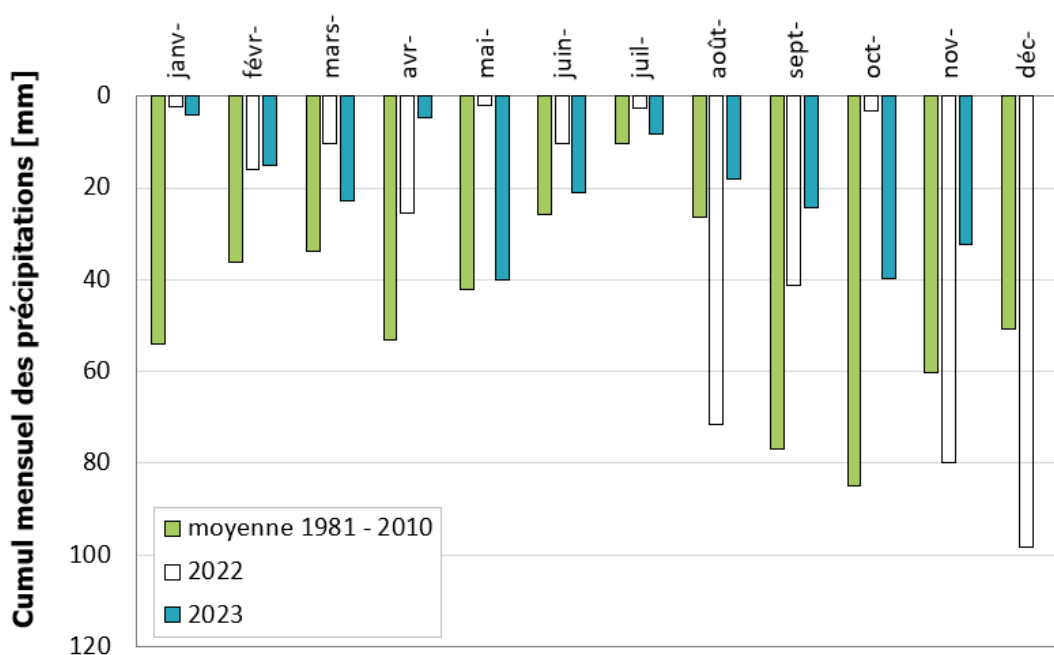
PZ 6

Zone de drainage de la nappe

➔ **La pluviométrie**

Les précipitations du mois de novembre sont principalement tombées en début du mois avec 29.8 mm sur les 32.2 mm totaux. Ces quelques précipitations n'ont pas suffi à atteindre la normale d'un mois de novembre qui présente un déficit de 47%. Les pluies de novembre n'ont donc pas eu d'impact significatif et durable sur les niveaux de la nappe.

Illustration 3 - Cumul mensuel des précipitations (en mm)



Le cumul des précipitations mesurées au mois de novembre 2023 est de 32.2 mm, ce qui représente un déficit de 47% par rapport à la normale d'un mois de novembre (moyenne de 60.2 mm pour la station Istres - Le Tubé entre 1981 et 2010).

Sources : Météo France, Infoclimat

Cumul mensuel des précipitations mesurées sur la station d'Istres – Le Tubé sur la période janvier 2023– décembre 2023

→ Actualités hydro-climatiques

Le mois de novembre a été marqué par des températures légèrement supérieures aux normales de saison (+1.2 degrés pour la station d'Istres). D'après Météo France, l'automne 2023 sera le plus chaud jamais enregistré depuis 1900 devant l'automne 2006 et 2022.

Les précipitations n'ont pas été homogènes sur le bassin-versant de la Durance. Elles ont été plutôt très abondantes sur le haut du bassin et déficitaires sur les départements du Vaucluse, des Bouches-du-Rhône et des Alpes de Haute Provence.

Au 7 novembre, la côte du lac de Serre-Ponçon était de 779,04 m(NGF), soit 0.96 mètre en dessous de la côte de remplissage optimale.

→ Gestion des canaux

Les canaux ne sont plus en eau depuis mi-octobre.

→ Règlementation en cours

A la date du 31 octobre 2023, le territoire de la Crau reste en état de vigilance. Seul le secteur de la Touloubre (amont) est en alerte sécheresse. Pour en savoir plus, cliquez sur ce lien : [Situation sécheresse 2023](#)

→ Pour en savoir plus

Le cycle de l'eau en Crau

La nappe de la Crau est alimentée en moyenne à 70% par l'eau d'irrigation transférée depuis le bassin versant de la Durance et à 30% par les pluies locales. La ressource, exploitée par pompage pour les différents usages, se vidange naturellement vers les marais, la Camargue et la mer.

Sur le site internet du SYMCRAU :

[Le territoire de La Crau](#)

[Le fonctionnement de la nappe](#)

[Le réseau de surveillance de la nappe](#)

[Tous les bulletins mensuels de situation hydrologique de la Crau](#)

Réalisation :

Syndicat mixte de gestion des nappes de la Crau
Cité des entreprises, Lot N°20
25 Avenue du Tubé, 13800 Istres
Tél. 04 42 56 64 86
contact@symcrau.com
www.symcrau.com



Partenaires techniques et financiers :

