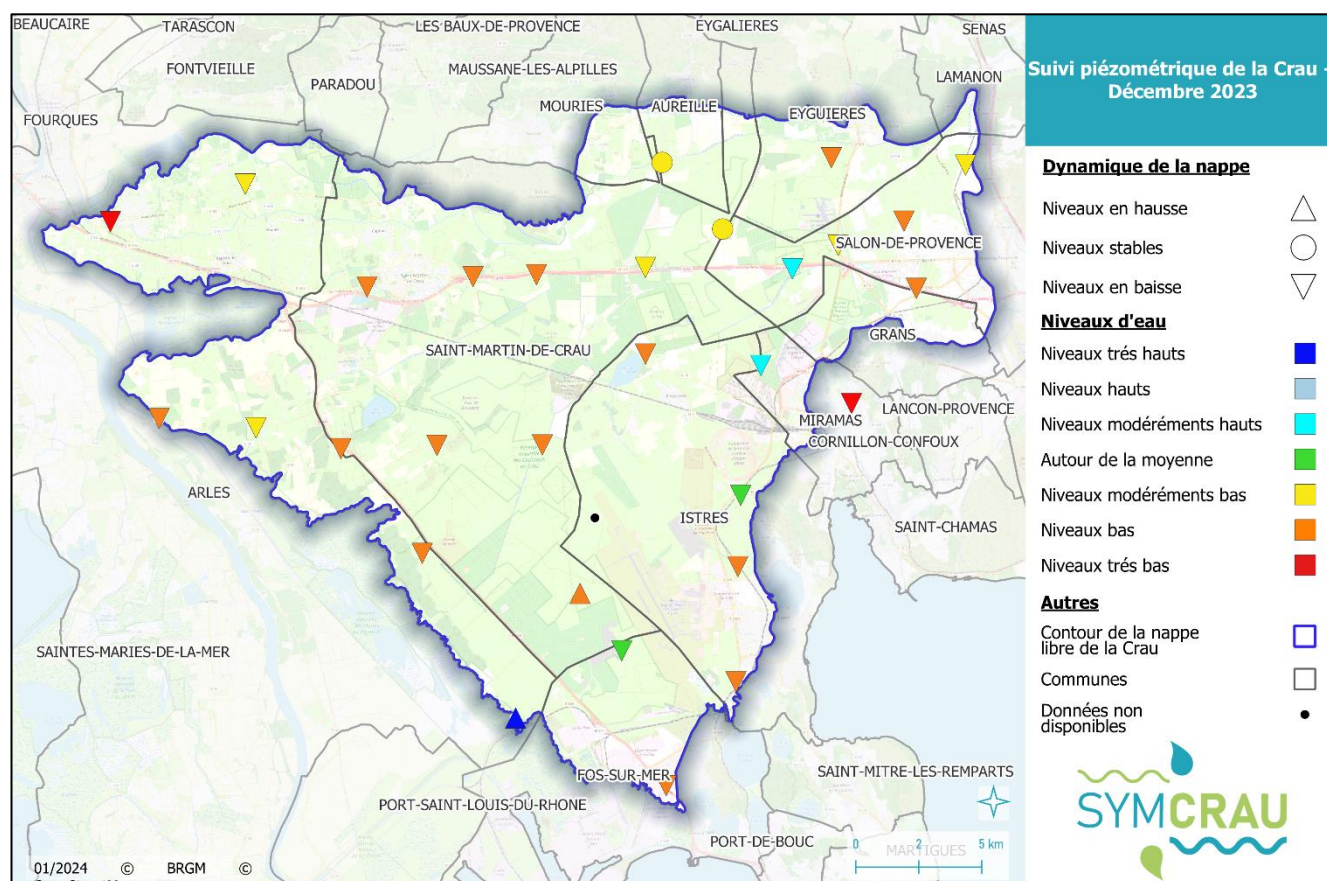


### → Le suivi piézométrique

Pour ce mois de décembre, la nappe présente des niveaux d'eau bas pour l'ensemble du territoire. En termes de dynamique de la nappe, la quasi-totalité des stations de surveillance se trouvent dans un état piézométrique en baisse. Cette dynamique est normale en hiver. Elle s'explique par l'arrêt de l'irrigation gravitaire sur l'ensemble du territoire de la nappe et la pluie efficace faible pour un mois de décembre (cf. Illustration 3).

Illustration 1 - Indicateurs des états relatifs des niveaux de nappe par piézomètre pour un mois de décembre sur la période 2013-2023

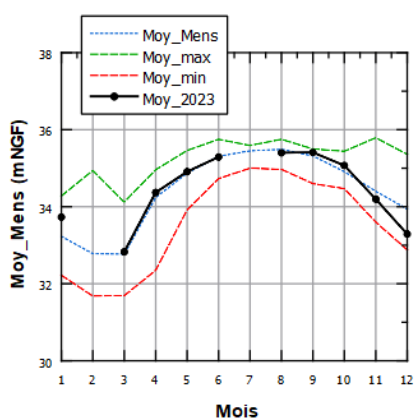


Sources : SYMCRAU, BRGM

La dynamique de la nappe (symboles) est analysée par rapport à la situation de novembre 2023 (i.e. du mois précédent celui du présent bulletin) et le niveau d'eau de la nappe (couleurs) est analysé par rapport aux mois de décembre des années précédentes (comparaison des moyennes mensuelles).

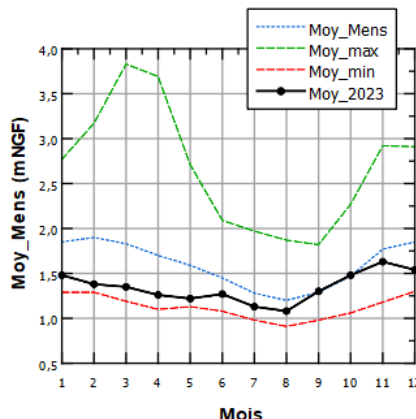
Le mois de décembre 2023 se termine avec un déficit de précipitations et un état de remplissage légèrement **inférieur à la moyenne pour un mois de décembre**. Les précipitations efficaces de l'automne étant insuffisantes, elles n'ont pas permis de limiter la baisse des niveaux piézométriques dans le Nord du territoire et de faire remonter les niveaux dans les coussouls. Il convient à présent de suivre avec attention les conditions hydro-climatiques sur les semaines et mois à venir.

Illustration 2 - Les 3 piézomètres représentatifs du territoire



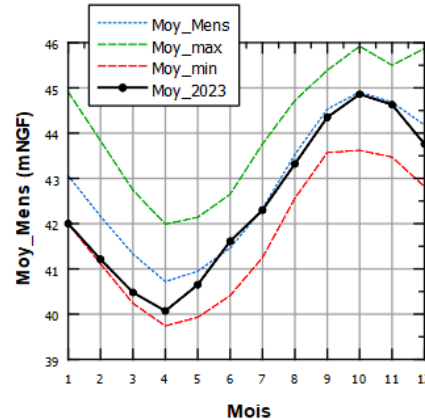
**PZ 5**

Zone de recharge de la nappe subissant majoritairement l'influence de l'irrigation



**PZ 95/21B**

Zone de recharge de la nappe subissant majoritairement l'influence des précipitations



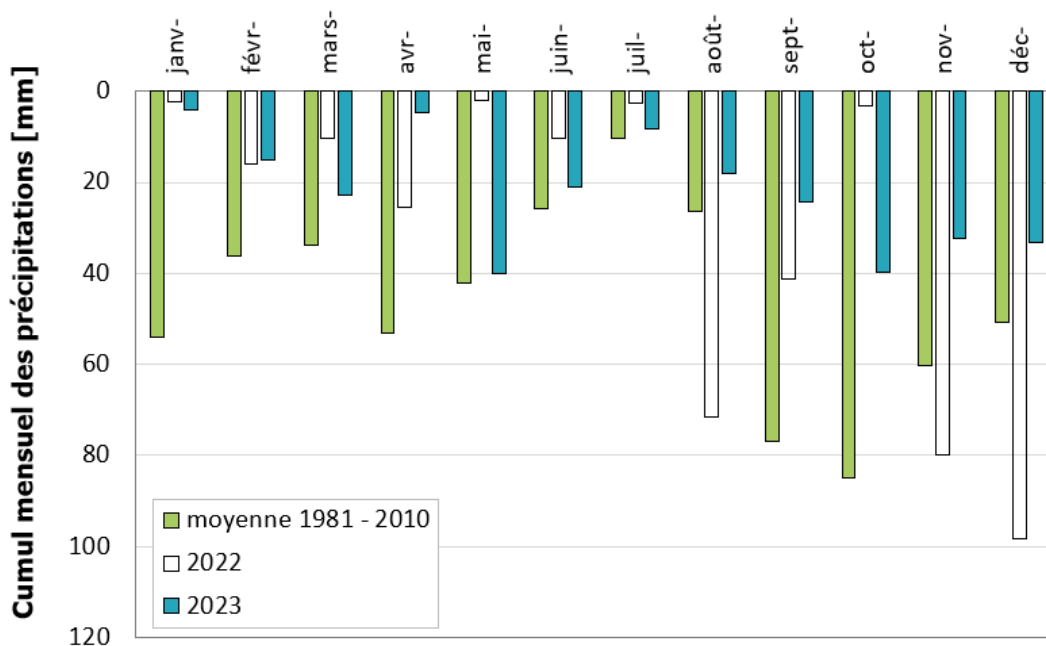
**PZ 6**

Zone de drainage de la nappe

➔ **La pluviométrie**

Les précipitations du mois de décembre sont principalement tombées en début du mois avec 32.1 mm sur les 32.9 mm totaux. Ces quelques précipitations n'ont pas suffi à atteindre la normale d'un mois de décembre qui présente un déficit de 35%. Les pluies de décembre ont eu un impact limité sur les niveaux de la nappe.

Illustration 3 - Cumul mensuel des précipitations (en mm)



Le cumul des précipitations mesurées au mois de décembre 2023 est de 32.9 mm, ce qui représente un déficit de 35% par rapport à la normale d'un mois de décembre (moyenne de 50.8 mm pour la station Istres – Le Tubé entre 1981 et 2010).

Sources : Météo France, Infoclimat

Cumul mensuel des précipitations mesurées sur la station d'Istres – Le Tubé sur la période janvier 2023– décembre 2023

## → Actualités hydro-climatiques

Le mois de décembre a été marqué par des températures supérieures aux normales de saison (+2.4 degrés pour la station d'Istres). D'après Météo France, l'automne 2023 est le plus chaud jamais enregistré depuis 1900 devant l'automne 2006 et 2022.

Les précipitations n'ont pas été homogènes sur le bassin-versant de la Durance. Elles ont été plutôt très abondantes sur le haut du bassin et déficitaires sur le département des Bouches-du-Rhône.

Au 31 décembre, la côte du lac de Serre-Ponçon était de 775,70 m(NGF), soit 4.30 mètres en dessous de la côte de remplissage optimale.

## → Gestion des canaux

Les canaux ne sont plus en eau depuis mi-octobre.

## → Règlementation en cours

A la date du 15 novembre 2023, le territoire de la Crau n'est plus en état de vigilance sécheresse. Pour en savoir plus, cliquez sur ce lien : [Situation sécheresse 2023](#)

## → Pour en savoir plus

### Le cycle de l'eau en Crau

La nappe de la Crau est alimentée en moyenne à 70% par l'eau d'irrigation transférée depuis le bassin versant de la Durance et à 30% par les pluies locales. La ressource, exploitée par pompage pour les différents usages, se vidange naturellement vers les marais, la Camargue et la mer.

### Sur le site internet du SYMCRAU :

[Le territoire de La Crau](#)

[Le fonctionnement de la nappe](#)

[Le réseau de surveillance de la nappe](#)

[Tous les bulletins mensuels de situation hydrologique de la Crau](#)

#### Réalisation :

Syndicat mixte de gestion des nappes de la Crau  
Cité des entreprises, Lot N°20  
25 Avenue du Tubé, 13800 Istres  
Tél. 04 42 56 64 86  
[contact@symcrau.com](mailto:contact@symcrau.com)  
[www.symcrau.com](http://www.symcrau.com)



#### Partenaires techniques et financiers :

