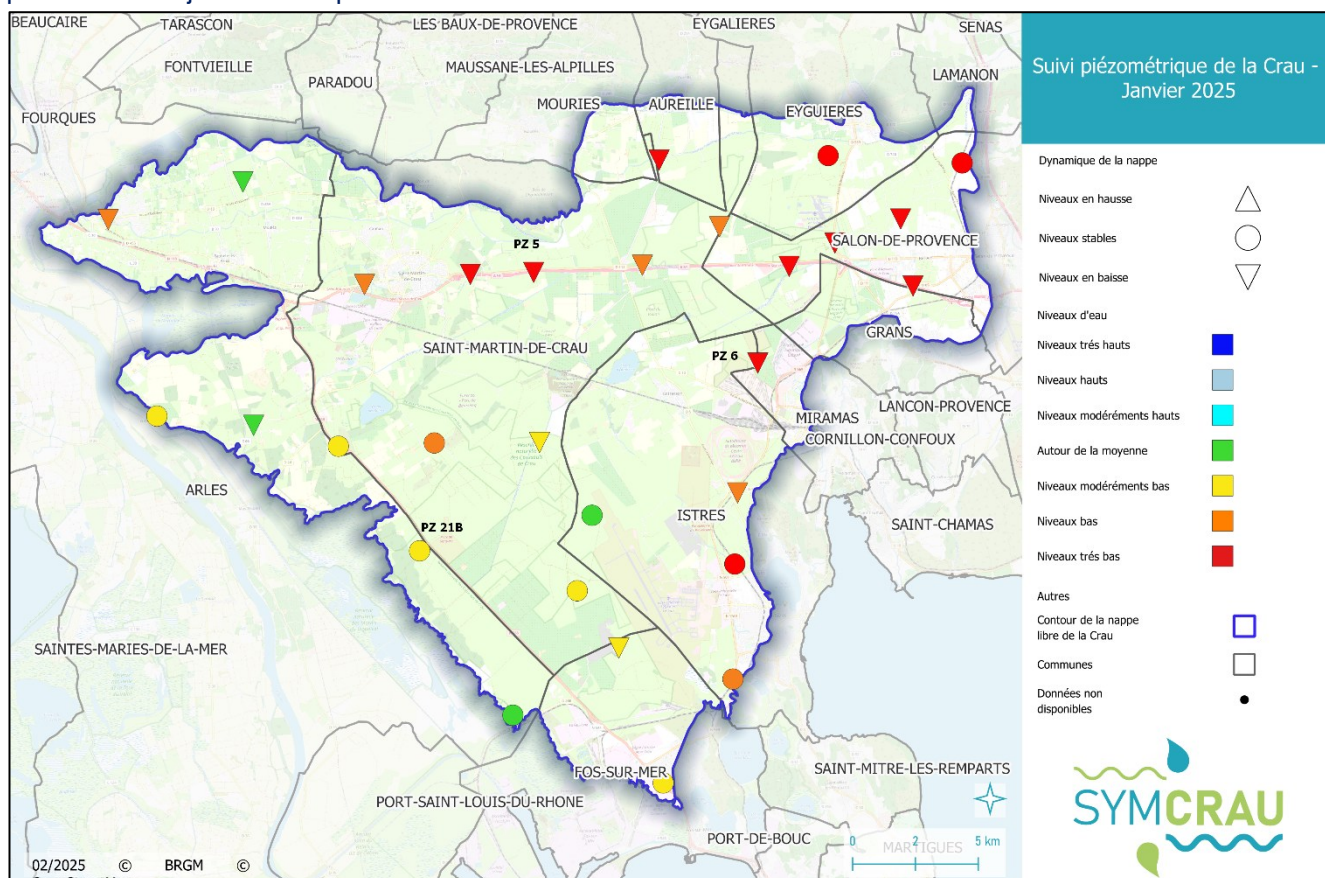


### → En bref

L'état quantitatif de nappe reste sur des valeurs très basses, les pluies de la fin janvier n'ayant pas encore eu d'effet. De plus, l'enneigement du bassin versant de la Durance reste insuffisant malgré les épisodes de début et fin janvier. La situation reste préoccupante en Crau avec des tensions possibles sur les usages à la fin de la période d'étiage à savoir mars-avril.

### → La situation piézométrique

Illustration 1 - Indicateurs des états relatifs des niveaux de nappe par piézomètre pour un mois de janvier sur la période 2013-2025



La dynamique de la nappe (symboles) est analysée par rapport à la situation de décembre 2024 (i.e. du mois précédent celui du présent bulletin) et le niveau d'eau de la nappe (couleurs) est analysé par rapport aux mois de janvier des années précédentes (comparaison des moyennes mensuelles).

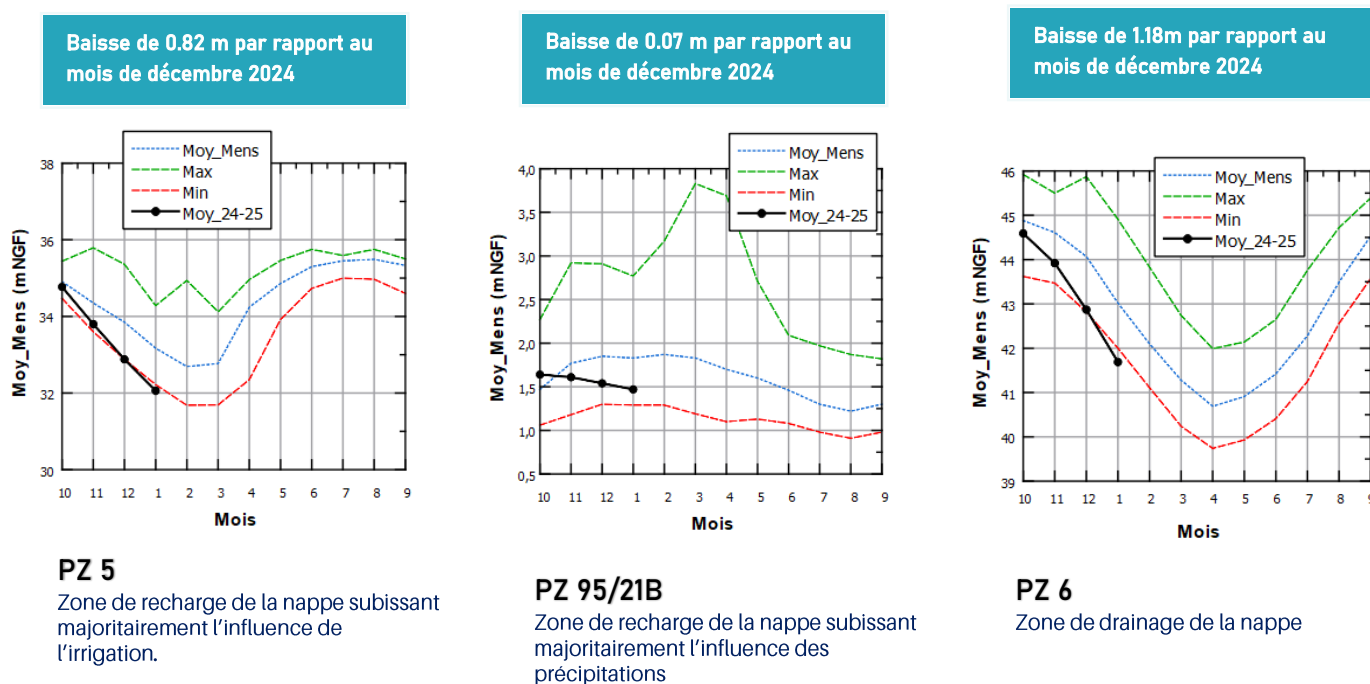
Sources : SYMCRAU, BRGM

Pour ce mois de janvier, l'état quantitatif de la nappe de Crau continue de se dégrader. La vidange saisonnière de la nappe de la Crau n'est pour le moment pas ralenti par les précipitations de fin janvier.

Le sillon d'Arles présente des niveaux majoritairement bas à très bas avec une dynamique à la baisse. Dans ce secteur, 6 piézomètres sur 10 ont dépassé les niveaux les plus bas connus pour un mois de janvier. Les secteurs influencés par la pluie présentent des niveaux modérément bas. Dans le sillon de Miramas à l'Est, les niveaux restent bas à très bas avec une dynamique de vidange qui ne faiblit pas. Dans ce secteur, pour 9 des 12 piézomètres suivis depuis 2013, les niveaux enregistrés sont les plus bas jamais connus pour un mois de janvier. Si les niveaux actuels demeurent compatibles avec les usages, la poursuite tendancielle de cette dynamique de vidange pourrait atteindre des niveaux historiquement bas à l'horizon de la fin de la saison d'étiage (avril) et engendrer des tensions sur les usages et l'alimentation des zones humides.

La pluviométrie en février ainsi que la reprise de l'irrigation dès le début de la saison seront déterminantes pour assurer un soutien d'étiage en fin d'hiver puis amorcer le remplissage au plus tôt. A noter que l'enneigement dans le bassin versant de la Durance s'est amélioré mais reste insuffisant pour un mois de janvier.

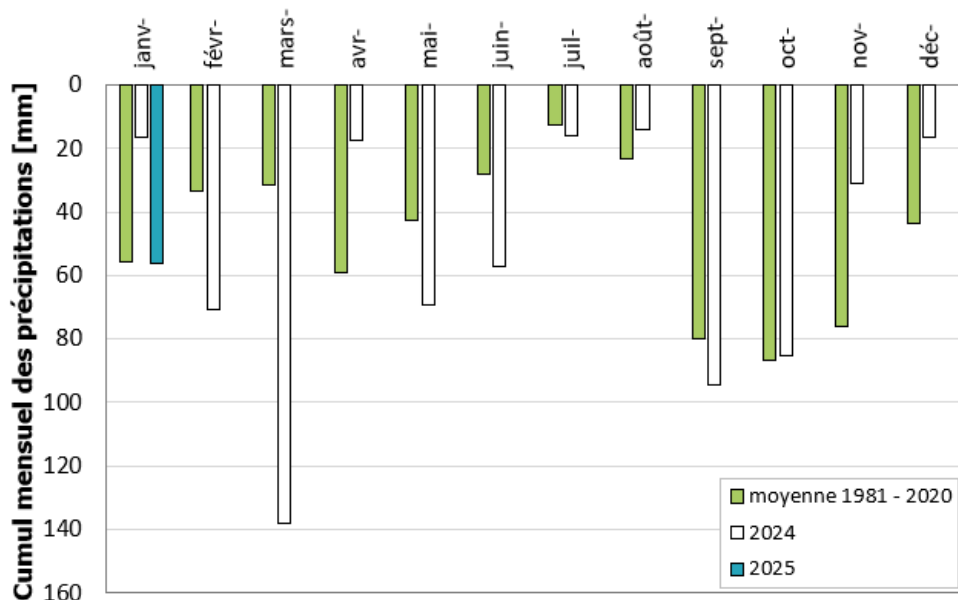
Illustration 2 - Les 3 piézomètres représentatifs du territoire



## → La pluviométrie

Le cumul de précipitations du mois de janvier est proche de la moyenne (+1 %) sur la station d'Istres. Les précipitations ont été homogène sur l'ensemble de la Crau avec entre 50 et 60 mm pour ce mois de janvier.

Illustration 3 - Cumul mensuel des précipitations (en mm)



Le cumul des précipitations mesurées au mois de janvier 2025 est de 56.3 mm, ce qui représente un excédent de 1% par rapport à la normale d'un mois de janvier (moyenne de 55.6 mm pour la station Istres - Le Tubé entre 1981 et 2020).

Sources :  
Météo France, Infoclimat

Cumul mensuel des précipitations mesurées sur la station d'Istres - Le Tubé sur la période janvier 2025- décembre

## → Actualités climatiques

Le mois de janvier a été marqué par des températures supérieures aux normales de saison (+1.4 degrés pour la station d'Istres).

Les précipitations ont été hétérogènes sur l'ensemble du bassin-versant de la Durance et en Crau (+93% à Embrun, +51% à Sisteron, -22% à Pertuis et +1% à Istres).

L'enneigement est déficitaire sur l'ensemble du bassin versant de la Durance.

## → Actualités hydrauliques

Au 31 janvier, la cote du lac de Serre-Ponçon était de 766.14 m(NGF), soit 8.86 mètres au-dessus de la cote de compatibilité touristique. La baisse de la cote du lac est normale pour cette période.

Les canaux sont au chômage depuis mi-octobre.

## → Règlementation en cours

Le département des Bouches-du-Rhône est placé en vigilance sécheresse à compter du 04/02/2025.

[Consultez l'arrêté préfectoral du 4 février 2025.](#)

## → Pour en savoir plus

### Le cycle de l'eau en Crau

La nappe de la Crau est alimentée en moyenne à 70% par l'eau d'irrigation transférée depuis le bassin versant de la Durance et à 30% par les pluies locales. La ressource, exploitée par pompage pour les différents usages, se vidange naturellement vers les marais, la Camargue et la mer.

### Sur le site internet du SYMCRAU :

[Le territoire de La Crau](#)

[Le fonctionnement de la nappe](#)

[Le réseau de surveillance de la nappe](#)

[Tous les bulletins mensuels de situation hydrologique de la Crau](#)

#### Réalisation :

Syndicat mixte de gestion des nappes de la Crau  
Cité des entreprises, Lot N°20  
25 Avenue du Tubé, 13800 Istres  
Tél. 04 42 56 64 86  
[contact@symcrau.com](mailto:contact@symcrau.com)  
[www.symcrau.com](http://www.symcrau.com)



#### Partenaires techniques et financiers :

