



BULLETIN DE SITUATION HYDROLOGIQUE DE LA CRAU

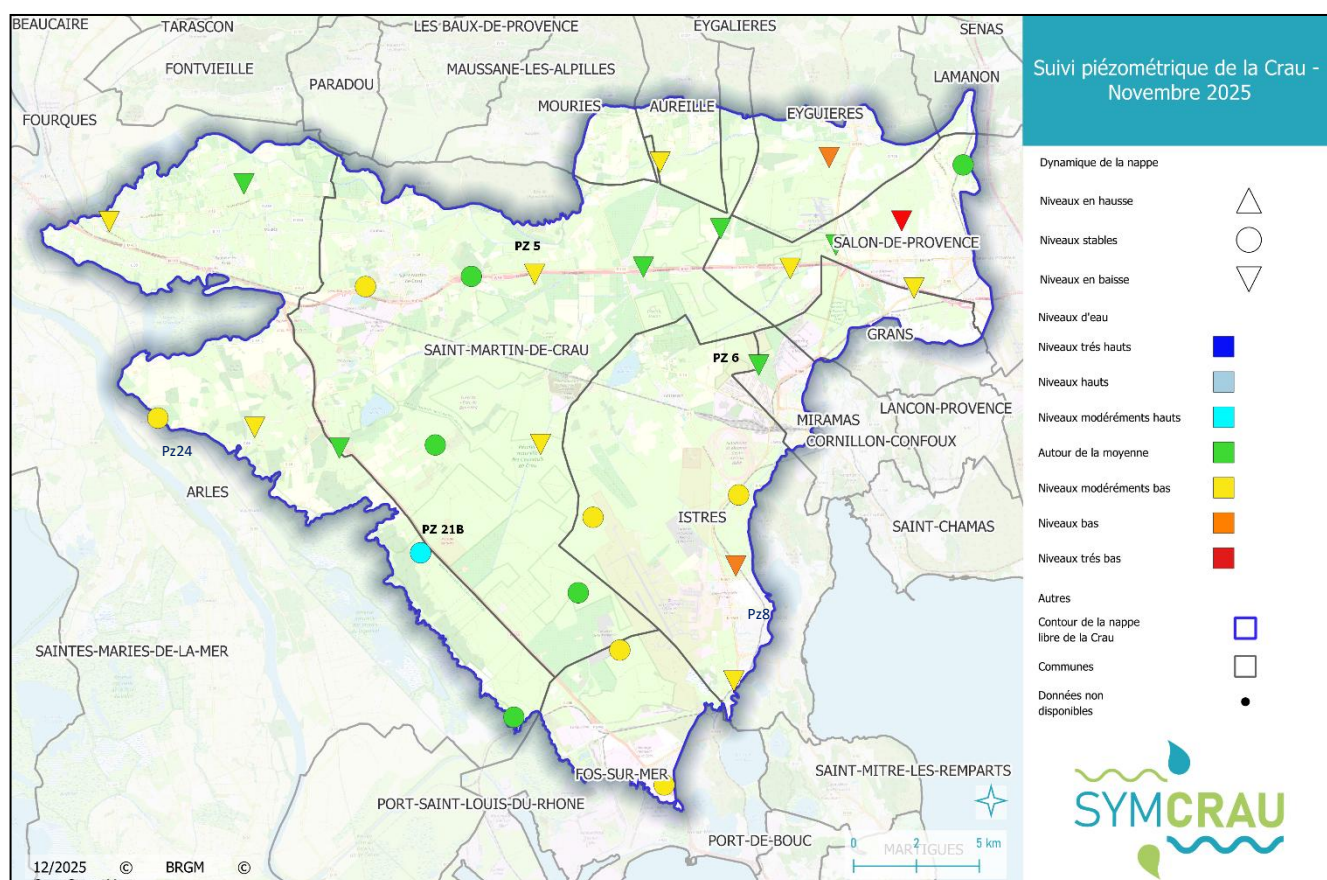
Décembre 2025 – situation à fin novembre

➔ En bref

Pour ce mois de novembre, l'état quantitatif moyen de la nappe de Crau se dégrade légèrement. En cause, des cumuls de précipitations en déficit (-78 % en novembre par rapport à la normale). Sur l'ensemble de la nappe, la dynamique est logiquement à la baisse depuis la fin des irrigations avec des niveaux qui restent majoritairement proches de la moyenne mensuelle ou modérément bas, excepté 2 points en partie haute de la nappe au Nord-Est. L'état général de la nappe est un peu meilleur qu'à la fin novembre 2024. Cependant, les pluies de cette fin d'année seront déterminantes pour maintenir un soutien d'étiage et éviter une sécheresse hivernale.

➔ Le suivi piézométrique

Illustration 1 - Indicateurs des états relatifs des niveaux de nappe par piézomètre pour un mois de novembre sur la période 2013-2025



La dynamique de la nappe (symboles) est analysée par rapport à la situation d'octobre 2025 (i.e. du mois précédent celui du présent bulletin) et le niveau d'eau de la nappe (couleurs) est analysé par rapport aux mois de novembre des années précédentes (comparaison des moyennes mensuelles).

Sources : SYMCRAU, BRGM

Pour ce mois de novembre, l'état quantitatif moyen de la nappe de Crau se dégrade légèrement. Comme pour le mois dernier, le déficit de pluie est important pour un mois de novembre. La baisse saisonnière des niveaux de la nappe a débuté après la fin des irrigations sans ralentissement par ces précipitations.

Sur le secteur des Coussouls, influencé par la pluie (Pz95/21b), les niveaux n'ont pas progressé en raison du déficit de pluie mais restent proche de la moyenne mensuelle sur l'historique disponible.

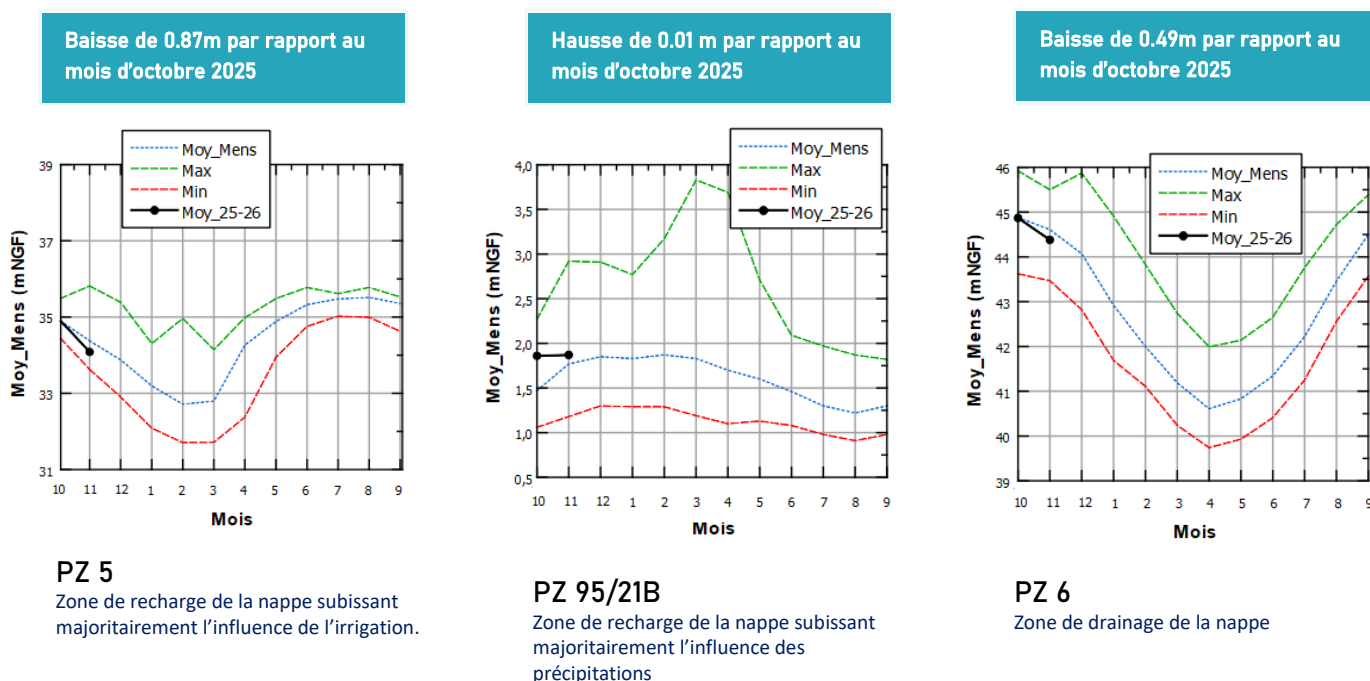
Dans la partie Nord-Est de la nappe (secteur Est de Salon et Eyguières), les niveaux diminuent en lien avec l'arrêt récent des irrigations et le déficit de pluie des deux derniers mois. Ils y sont majoritairement inférieurs à la moyenne avec un point présentant une cote très basse (PZ1 à Salon-de-Provence).

Dans le sillon d'Arles, les niveaux sont majoritairement proches de la moyenne ou modérément bas avec une dynamique également à la baisse.

À l'Est, dans la partie amont et centrale du sillon drainant de Miramas (entre Salon et Istres), l'état de la nappe reste comparable à celui d'octobre avec une baisse généralisée des niveaux, baisse normale pour la saison après la fin des irrigations depuis mi-octobre.

L'état général de la nappe est un peu meilleur qu'à la fin novembre 2024. Cependant, les pluies de cette fin d'année seront déterminantes pour maintenir un soutien d'étiage et éviter une sécheresse hivernale semblable à 2024-2025.

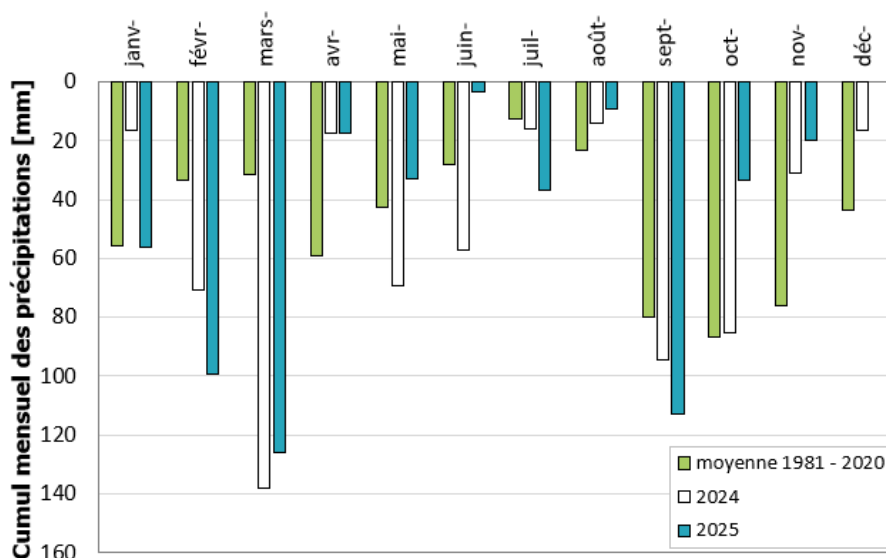
Illustration 2 – Suivis mensuels des 3 piézomètres représentatifs du territoire



➤ La pluviométrie

Le cumul de précipitations du mois de novembre est en déficit par rapport la normale (-78 % en moyenne mensuelle) sur la station d'Istres. Depuis le début d'année, il est en léger excédent de 3 %.

Illustration 3 - Cumul mensuel des précipitations à Istres (en mm)



Le cumul des précipitations mesurées au mois de novembre 2025 est de 19.8 mm, ce qui représente un déficit de 78% par rapport à la normale d'un mois de novembre (76.2 mm pour la station Istres - Le Tubé entre 1981 et 2020).

Sources :
Météo France, Infoclimat

Cumul mensuel des précipitations mesurées sur la station d'Istres – Le Tubé sur la période janvier 2025– décembre 2025

➤ Actualités climatiques

Le mois de novembre a été marqué par des températures supérieures aux normales de saison (+0,5°C à la station d'Istres).

Les précipitations ont été majoritairement déficitaires sur l'ensemble du bassin versant de la Durance (-13 % à Embrun, -44 % à Sisteron, -42 % à Pertuis et -78 % à Istres).

➤ Actualités hydrauliques

Au 30 novembre, la cote du lac de Serre-Ponçon était de 772.46 m NGF, soit 2.54 mètres au-dessous de sa cote de compatibilité touristique. Le niveau du lac demeure normal pour cette période.

➤ Règlementation en cours

La Crau reste en vigilance sécheresse, au même titre que tout l'Ouest du département, depuis le 4/02/2025.

[Consultez l'arrêté préfectoral du 4 février 2025.](#)

➡ Pour en savoir plus

Le cycle de l'eau en Crau

La nappe de la Crau est alimentée en moyenne à 70% par l'eau d'irrigation transférée depuis le bassin versant de la Durance et à 30% par les pluies locales. La ressource, exploitée par pompage pour les différents usages, se vidange naturellement vers les marais, la Camargue et la mer.

Sur le site internet du SYMCRAU :

[Le territoire de La Crau](#)

[Le fonctionnement de la nappe](#)

[Le réseau de surveillance de la nappe](#)

[Tous les bulletins mensuels de situation hydrologique de la Crau](#)

Réalisation :

Syndicat mixte de gestion des
nappes de la Crau
Cité des entreprises, Lot N°20
25 Avenue du Tubé, 13800 Istres
Tél. 04 42 56 64 86
contact@symcrau.com
www.symcrau.com



Partenaires techniques et financiers :

