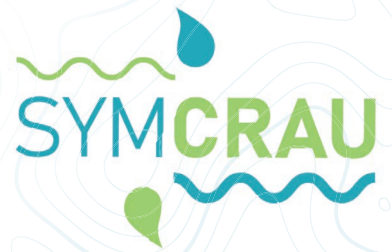


# Rapport d'activités 2025



Syndicat Mixte de gestion des nappes de la Crau



## LA CRAU, TERRE D'EAU ET DE RENOUVEAU

### RESSOURCE EN EAU

Les nappes profondes en renfort ?

### DÉMARCHES PARTENARIALES

SAGE de la CRAU : la CLE s'installe

### SENSIBILISATION

Le programme pédagogique  
prolongé jusqu'en 2026



## **Syndicat Mixte de gestion des nappes de la Crau**

Cité des entreprises, Lot N°20  
25 Avenue du Tubé - 13800 Istres  
[www.symcrau.com](http://www.symcrau.com)

### **Direction de la publication**

Céline Tramontin

### **Rédaction**

Charlotte Alcazar, Pauline Della Rossa, Yann Argouarc'h, Alison Leroux, Roland Salardon, Florian Bouleaux, Clara Pisciotta, Rabab El Qjairi Chellali, Christelle Polycarpe et Odilon Desmoulins.

### **Relecture**

Nicolas Savajols, Pauline Della Rossa et Cynthia Llas.

### **Design**

Odilon Desmoulins

### **Impression**

Business CONCEPT

Tous droits réservés SYMCRAU 2026.

# Préface

Par Céline Tramontin, Présidente du SYMCRAU

## 2025, l'amorce d'une résilience collective

L'année 2025 est un tournant historique pour la gestion de l'eau sur notre territoire. Si 2024 avait illustré avec force notre dépendance vitale aux transferts d'eau de la Durance, l'année qui s'achève a transformé ce constat en une dynamique politique et opérationnelle sans précédent.

### Un héritage visionnaire face aux défis climatiques

En août dernier, nous avons officiellement installé la Commission Locale de l'Eau (CLE). Ce moment fort a été l'occasion de rappeler que la Crau est, depuis le XVI<sup>e</sup> siècle, une terre d'innovation. L'héritage d'Adam de Craponne, ce système de canaux qui a transformé un désert en un grenier fertile, est aujourd'hui notre bien le plus précieux, mais aussi le plus vulnérable. Le changement climatique n'est plus une menace lointaine. Nos études convergent vers un constat sans appel : sans action immédiate, un déficit de 90 millions de m<sup>3</sup> guette notre territoire à l'horizon 2050. Face à ce défi, notre stratégie est claire : nous devons « faire mieux avec moins », en optimisant le stockage naturel de nos nappes et en réduisant la pression sur la Durance.

### Du diagnostic à l'action concrète

Le rapport que vous tenez entre les mains témoigne d'une activité intense, où chaque projet concourt à la sauvegarde de notre ressource. En 2025, nous ne nous sommes pas contentés de planifier ; nous avons agi sur tous les fronts :

- **Une expertise technique au service de la prospective :** Nous avons lancé des études cruciales sur le potentiel des nappes profondes (Miocène) et modélisé le transport de polluants pour garantir la qualité de notre eau potable demain.
- **Le soutien concret à notre territoire :** Près de 500 000 € ont été engagés en Paiements



pour Services Environnementaux (PSE) pour soutenir les exploitations agricoles, piliers de la recharge de notre nappe.

- **Une influence renforcée dans l'aménagement :** Avec une augmentation constante de nos contributions techniques, le SYMCRAU s'est imposé comme un partenaire indispensable pour concilier développement économique (décarbonation de Fos, projets routiers) et préservation de la ressource.
- **La protection de notre biodiversité :** Le renouvellement de notre convention d'animation Natura 2000 avec la Région Sud pour trois ans assure la continuité de nos actions de préservation des milieux naturels.

### Relever le défi des moyens

Malgré un contexte budgétaire contraint, marqué par un « effet ciseaux » entre restrictions financières des partenaires et exigences sociétales accrues, le SYMCRAU maintient un niveau d'expertise d'excellence. La pérennité de notre modèle de fonctionnement repose sur la survie de la filière foin de Crau, véritable perfusion naturelle de la nappe, dont le modèle économique doit être urgemment consolidé.

Je tiens à remercier l'ensemble des membres de la CLE, nos partenaires et les équipes du SYMCRAU pour leur engagement. C'est par l'intelligence collective que nous sécuriserons cette ressource invisible mais indispensable pour les générations futures.

Je vous invite à présent à parcourir ce rapport, reflet de notre détermination pour un accès à l'eau sobre, sécurisé et durable en Crau.

**Céline TRAMONTIN**  
Présidente du SYMCRAU



# Éditorial

Par Charlotte Alcazar, Directrice SYMCRAU

## Consolider l'efficacité au service du territoire

L'exercice 2025 a été marqué par une transformation profonde de notre ingénierie interne, visant à aligner les capacités opérationnelles du SYMCRAU sur les ambitions politiques portées par l'installation de la Commission Locale de l'Eau (CLE).

### Une structuration au service de l'efficacité

Face à l'accroissement des missions, nous avons amélioré notre organisation de travail. Le déploiement d'outils de cadrage et de tableaux de bord de planification a permis de booster l'efficacité de l'équipe et de fluidifier la communication interne, tout en maîtrisant les coûts de fonctionnement. Pour sécuriser nos fonctions vitales, nous avons misé sur la polyvalence et la formation, assurant ainsi la continuité de nos expertises malgré les aléas.

### Une dynamique de croissance malgré les tensions RH

L'attractivité du SYMCRAU sur le marché de l'emploi est devenue un enjeu stratégique pour maintenir un haut niveau d'expertise. Ce défi a été particulièrement prégnant en 2025, année marquée par un contexte RH tendu :

- Un sous-effectif significatif avec deux congés maternité simultanés (représentant 30 % de l'équipe et la totalité du pôle démarche territoriale).
- Des mouvements structurants, avec l'arrivée d'un nouveau responsable du pôle ingénierie, le recrutement d'un renfort sur la mission Natura 2000 et un départ sur l'animation de la politique ressource stratégique.

### Un cap stratégique maintenu

Nos priorités sont restées claires : anticiper par la connaissance scientifique (nappes profondes, polluants), accompagner les projets d'aménagement et agir pour la préservation de l'eau et de la biodiversité dans l'intérêt général.

C'est grâce à cette agilité institutionnelle que le SYMCRAU assure aujourd'hui la pérennité de ses missions au service de la Crau.

**Charlotte ALCAZAR**

La Directrice du SYMCRAU

# Découverte des missions DU SYMCRAU

Créé en 2006, le SYMCRAU (Syndicat mixte de gestion des nappes de la Crau) est un établissement public administré par un Comité Syndical et un Bureau Syndical. Il fonctionne comme une cellule d'ingénierie spécialisée et mutualisée à l'échelle de La Crau dans le domaine de la gestion de l'eau.



**Surveiller**  
la ressource en eau  
(quantité/qualité/salinité).



**Accompagner**  
techniquement les collectivités.



**Sensibiliser**  
sur la ressource en eau :  
interventions scolaires,  
sorties, événements.



**Protéger**  
la qualité de la ressource  
en eau pour l'eau potable  
publique (zones de sauvegarde).

**LE SYMCRAU**  
**NOS MISSIONS**



**Partager**  
la ressource : mise en place  
du SAGE de la Crau.



**Inform**  
sur l'état de la nappe.



**Animer & coordonner**  
des dispositifs à l'échelle du territoire :  
PSE, Natura 2000, Contrat de nappe.



# Sommaire

- 03 | Éditorial
- 05 | Découverte des missions du SYMCRAU
- 07 | L'année du SYMCRAU

## RESSOURCE EN EAU

- 08 | Les nappes profondes en renfort pour la Crau ?
- 10 | Les suivis du SYMCRAU
- 12 | L'implication des citoyens dans le réseau de suivi
- 14 | Une étude pour préparer l'avenir de l'eau en Crau

## BIODIVERSITÉ

- 15 | Bilan Natura 2000

## DÉMARCHES PARTENARIALES

- 18 | PSE 2025 : Le défi des herbes envahissantes
- 19 | SAGE de la Crau : La clé s'installe
- 19 | Le SYMCRAU dans les instances

## SENSIBILISATION

- 22 | Concours de dessins Natura 2000
- 24 | Le SYMCRAU sur le terrain des événements
- 25 | Le programme pédagogique prolongé jusqu'en 2026

## AMÉNAGEMENT DU TERRITOIRE

- 27 | Intégration des enjeux eau et biodiversité dans les projets d'aménagement

## VIE DU SYMCRAU

- 28 | Bilan de l'exercice comptable 2025
- 30 | Les élus du SYMCRAU
- 31 | Les ressources humaines
- 32 | L'année en communication
- 34 | Partage d'expériences : Une année de rayonnement et d'engagement pour la ressource
- 35 | Élection de la Directrice du SYMCRAU à la Présidence de l'ASHP

## PERSPECTIVES

- 36 | Agenda 2026
- 38 | Remerciements

# L'année du SYMCRAU

Les temps forts de l'année du SYMCRAU en quelques images.

Etudes des nappes profondes



Renouvellement de la mission d'animation Natura 2000



SAGE DE LA CRAU : La CLE s'installe !



Le premier bilan des PSE



Surveillance de la nappe



Partage d'expériences



Le programme pédagogique se poursuit



# Les nappes profondes EN RENFORT POUR LA CRAU ?

Par Yann Argouarc'h, Responsable Pôle ingénierie  
& Clara Pisciotta, Stagiaire Étude nappes profondes

Cette année, le Symcrau est sur le point d'achever l'étude commencée en 2021 sur le potentiel, auparavant inexploré, des nappes profondes situées sous les cailloutis de la Crau avec le soutien financier de l'Agence de l'Eau, de l'Agence Régionale de Santé et du Conseil départemental des bouches du Rhône. L'objectif de ce projet est de connaître l'aptitude de ces nappes à constituer une éventuelle ressource de substitution pour l'alimentation en eau potable future du territoire.

## Des nappes secondaires mais un certain potentiel de production

3 forages d'exploration en 2024 ont permis de constater que les deux nappes des sables de l'Astien à 60 m (Saint-Martin-de-Crau) et des molasses du Miocène à 100 m (Salon-de-Provence) étaient en mesure de fournir des débits non négligeables, bien que nettement moindres par rapport à ceux généralement rencontrés dans les secteurs productifs des cailloutis de la Crau. Selon nos mesures dans ces forages en 2025, les venues d'eau peuvent être importantes mais très localisées (sables de l'Astien) ou bien plus faibles mais mieux distribuées (Miocène).

## Des eaux anciennes

En 2025, Clara Pisciotta, dans le cadre de son stage de fin d'études (Master 2 en hydrogéologie), a mené au sein du Symcrau et en collaboration avec la chaire GeEAUde de l'Université d'Avignon, une étude hydrogéochimique de ces nappes profondes. Ce travail visait à dater les eaux et mieux comprendre l'origine de l'eau à partir d'échantillons prélevés dans les trois forages d'exploration. Parmi les méthodes employées, citons celle du carbone



Dispositif de prélèvement d'eau

*Crédits SYMCRAU*

14, qui se désintègre très lentement à un véritable rythme d'horloger et qui permet de déduire l'âge moyen d'entrée de cette eau dans la nappe. Cet âge de l'eau est ancien : entre quelques milliers d'années pour les sables de l'Astien (Saint-Martin-de-Crau) et la molasse du Miocène (Salon) et plus de 10 000 ans dans les calcaires burdigaliens d'Istres. À titre de comparaison, il est plutôt de l'ordre de

la dizaine d'années dans la nappe des cailloutis de la Crau.

### Une ressource patrimoniale à préserver et protéger

L'ancienneté de ces eaux témoigne d'un très faible taux de renouvellement des réservoirs profonds par la recharge. Ce résultat montre qu'il sera particulièrement crucial de quantifier tout risque de surexploitation future de cette ressource pour la préserver sur le long terme. Par ailleurs, malgré la très bonne qualité de ces eaux, la présence de nitrates à de faibles teneurs témoigne néanmoins d'une ressource imparfaitement protégée des risques de pollutions depuis la surface.

### Modélisation des réservoirs profonds : vers une estimation des réserves

La dernière phase de cette étude globale est sur le point de s'achever : il s'agit de la modélisation de la structure de ces réservoirs profonds dans le cadre d'une collaboration avec l'Institut Français du Pétrole et des Energies Nouvelles (IFPEN). Cette étude devrait permettre une meilleure compréhension de la structure et des réserves potentielles de ces nappes. Les résultats de cette étude sont attendus en 2026.

## En chiffres

# 4

milliards de m<sup>3</sup>, soit la réserve potentiellement disponible dans le sable et les grès de l'aquifère étudié jusqu'à 1 km de profondeur.

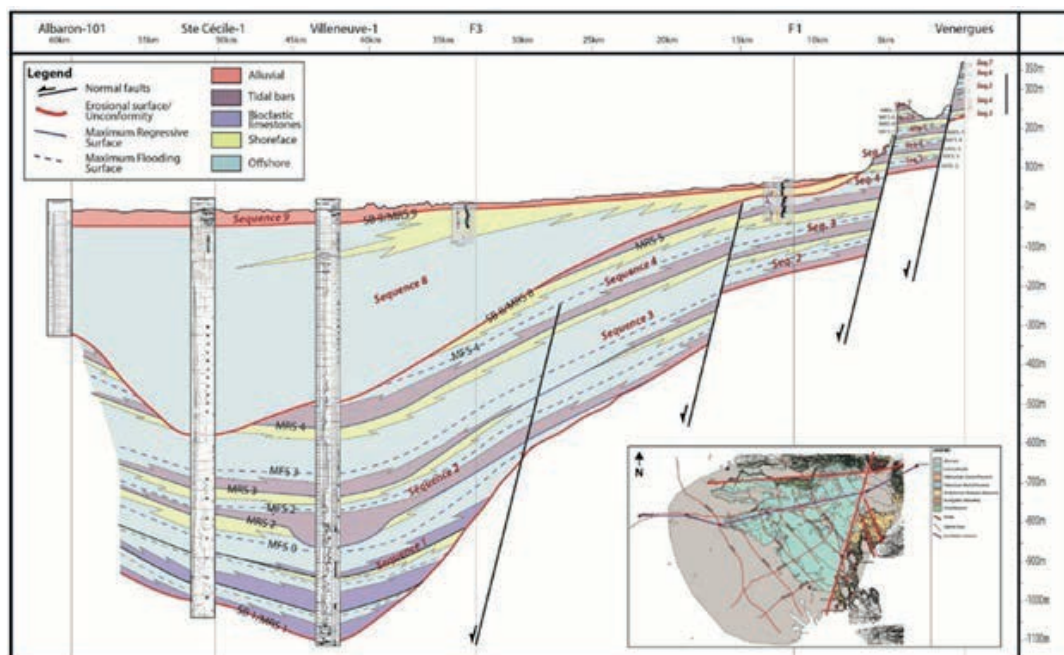
### INTERVIEW

## A l'étude !

Rencontre avec Clara Pisciotta, stagiaire au SYMCRAU, évoluant sur l'étude des nappes profondes.



« Je suis très heureuse d'avoir eu l'opportunité de réaliser mon stage de fin d'étude au sein du SYMCRAU et avoir pu travailler sur une telle étude. J'ai pu acquérir de nombreuses compétences analytiques ainsi que d'interprétations de données hydrogéochimiques. Grâce à ce stage, j'ai aujourd'hui la chance de pouvoir réaliser une thèse en hydrogéochimie au sein de l'Université d'Avignon. »



# LES SUIVIS DU SYMCRAU

Dans le but d'acquérir de plus amples connaissances sur la nappe souterraine de la Crau, un suivi piézométrique a été initié en 2012 par le SYMCRAU. Parallèlement, un réseau de suivi qualitatif a été mis en place dès 2011 afin d'évaluer l'état chimique de la nappe et son évolution dans le temps.

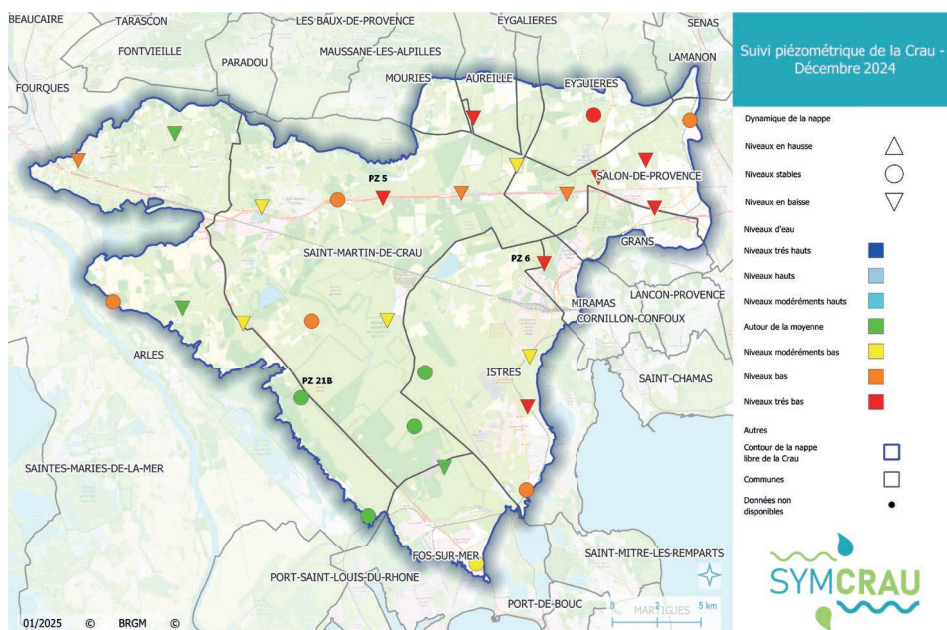
Par Florian Bouleaux, Chargé de mission suivi et observatoire de la nappe

## Suivi quantitatif

**Le suivi quantitatif des eaux souterraines de la Crau repose sur un maillage de 31 stations de mesures** : 8 d'entre elles, les plus anciennes, sont suivies par le BRGM (conformément à la Directive Cadre sur l'Eau) et les 23 autres sont gérées par le SYMCRAU dans le cadre de son suivi patrimonial depuis 2011.

Chacune de ces 31 stations est constituée d'un piézomètre (petit forage destiné aux mesures) dans lequel est placée une sonde automatique qui enregistre le niveau de la nappe toutes les heures. Ce suivi relativement dense permet chaque jour d'améliorer notre compréhension de ces nappes si particulière, soumise à plusieurs influences locales, dont les deux principales, antagonistes : la recharge estivale par les irrigations gravitaires liées à la culture du foin de Crau et la recharge hivernale par la pluie. En 2025, les précipitations ont été supérieures à la moyenne (666 mm, enregistrée à Istres). Pour autant, en tout début d'année, la nappe de la Crau

a atteint ses plus bas niveaux historiques entraînant une vigilance sécheresse dès février, phénomène *a priori* contre-intuitif en période hivernale. L'explication tient dans le cumul d'un arrêt précoce des irrigations gravitaires en 2024 raison des fortes pluies de septembre et d'une période de 3,5 mois secs consécutifs, jusqu'à la fin janvier 2025. Ensuite, les fortes pluies de février et mars, combinées au lancement de l'irrigation gravitaire à la mi-mars, ont entraîné une remontée significative des niveaux. Malgré tout, le secteur du sillon de Miramas n'est remonté à des niveaux proches de la moyenne qu'en septembre, grâce à l'irrigation. À l'automne, l'irrigation a continué jusqu'à mi-octobre, plus tard qu'en 2024. La fin de la période de recharge de nappe s'est donc effectuée normalement.



Carte des 24 stations piézométriques  
Crédits SYMCRAU

## La salinité

### Évolution de l'Intrusion Saline

En tant que nappe côtière, la nappe de la Crau est soumise à la problématique du « biseau salé ». Le biseau salé correspond à la zone de rencontre entre des eaux salées d'origine marine et les eaux douces continentales. Cette zone de mélange se trouve sous la bordure des marais à l'Ouest de la nappe de la Crau. Le Symcrau maintient une surveillance continue de l'évolution du biseau salé. Les zones de suivis du biseau salé sont les marais de Chanoines et Meyrannes au sud de Raphèle ainsi qu'une zone de marais allant de Mas-Thibert au port de Fos. Pour évaluer la salinité dans ces zones, le Symcrau utilise un réseau de sondes mesurant la conductivité en continue sur 5 points. De plus, des diagraphies (mesures géophysiques en forage) sont réalisées deux fois par an sur 11 piézomètres. Les observations menées en 2025 n'ont révélé aucune modification significative de la position ou de l'étendue du biseau salé.

## Le suivi qualitatif

### Contrôle de la Qualité Chimique des Eaux Souterraines

En complément des analyses réglementaires menées sur les points de captage d'eau potable par l'Agence de l'Eau et les opérateurs, le SYMCRAU surveille activement la qualité chimique de la nappe. Ce suivi est effectué deux fois par an (en périodes de hautes et de basses eaux) sur 17 stations. Un agent du SYMCRAU procède au prélèvement de l'eau, qui est ensuite analysée par un laboratoire spécialisé pour mesurer la concentration de plus de 600 substances polluantes.

Ces substances recherchées incluent les ions majeurs (calcium, nitrates, etc.), les pesticides, les polluants organiques (hydrocarbures, solvants chlorés, PFAS...) et les polluants minéraux (métaux). Les résultats pour l'année 2025 indiquent que la nappe phréatique de la Crau est, dans l'ensemble, de bonne qualité, respectant à la fois les normes sanitaires et les critères environnementaux. Néanmoins, quelques points ont révélé des contaminations ponctuelles (pesticides, nitrates, hydrocarbures, PFAS) sans pour autant dépasser les normes. Les causes probables de ces anomalies, déjà observées les années précédentes, sont liées à des activités industrielles ou à l'agriculture intensive. Aucune amélioration n'a été constatée sur ces points de vigilance.

# L'implication des citoyens dans le réseau de suivi

Le SYMCRAU et l'Institut Écociroyen pour la Connaissance des Pollutions (IECP) coaniment depuis cinq ans un dispositif de suivi citoyen de la nappe de la Crau.

Par Florian Bouleaux, Chargé de mission suivi et observatoire de la nappe

« On protège ce qu'on aime et on aime ce qu'on connaît ». Nous avons appliqué cet adage à la nappe de la Crau en associant les citoyens à son observation et à sa mesure. L'objectif est double : d'une part diffuser la culture de l'eau face aux enjeux futurs et d'autre part d'améliorer la connaissance technique et scientifique pour la mettre à profit dans la gestion de la nappe de la Crau.

Le SYMCRAU, en collaboration avec l'Institut Ecociroyen pour la Connaissance des Pollutions (IECP), association qui anime déjà par ailleurs d'autres démarches de sciences participatives sur le suivi des pollutions, ont créé le suivi citoyen de la nappe de la Crau. Ce dispositif regroupe un réseau d'une trentaine de citoyens volontaires du territoire qui mesurent chaque mois le niveau de la nappe dans leur puits ou forage selon un protocole précis à l'aide d'une sonde piézométrique auto construite, peu coûteuse. Cet échange croisé permet au SYMCRAU d'enrichir son réseau de suivi et aux citoyens de monter en compétence sur le thème des eaux souterraines en général, et sur la connaissance leur nappe en particulier.

## Toujours de nouveaux volontaires

Le 25 avril 2025, le SYMCRAU a organisé une journée de restitution à Entressen en présence des citoyens. Cet événement nous a permis de présenter aux volontaires ce que nous faisons de leurs données : amélioration de la connaissance du fonctionnement de la nappe dans certains



Prise de mesures sur un piézomètre à Mas Thibert  
Crédits SYMCRAU



Journée de restitution à Entressen  
Crédits SYMCRAU



secteurs, suivi des épisodes de crises sécheresse dans un échantillon de puits domestiques (souvent les premiers touchés par des baisses de niveaux) ... Ces mesures seront même intégrées dans le modèle numérique de la nappe de la Crau en 2026. Cette journée a également été l'occasion d'un partage d'expérience avec l'intervention de M. Jean-Daniel Rinaudo, chercheur au BRGM, qui nous a présenté le suivi citoyen qu'il a mis en place au Maroc. L'après-midi a été dédiée au terrain et nous avons effectué deux visites de sites emblématiques de la Crau : le Partiteur du Merle et le Domaine expérimental du Merle à Salon-de-Provence. Le suivi citoyen contribue à rendre visible l'invisible et engage chaque observateur à devenir un relai actif de la politique de gestion de l'eau portée par le SYMCRAU.



Journée de restitution : visite du partiteur du merle  
Crédits SYMCRAU



Consultez  
le Carnet citoyen !



# Une étude pour préparer l'avenir de l'eau en Crau

Après une première étude menée en 2018-2020, le SYMCRAU, à travers le SAGE, conduit de nouvelles études pour préparer l'aide à la décision.

Par Yann Argouarc'h, Responsable pôle ingénierie

## En préambule, l'étude SINERGI

La nappe de la Crau alimente en eau potable à elle seule près de 270 000 habitants et soutient l'existence de la plupart des zones humides du territoire. Une première démarche prospective a été menée par le SYMCRAU en 2018-2020 : l'étude SINERGI. Elle avait abouti à la construction de grands scénarios pour la plupart relativement préoccupant et qui ont conduit les acteurs locaux et

institutionnels à élaborer le Schéma d'Aménagement et de Gestion de l'Eau (SAGE). Deux grands enjeux quantitatifs se dessinent en effet sur cette nappe : la pérennité des canaux et de la filière fourragère assurant le transfert d'eau depuis la Durance, et le changement climatique qui va réduire fortement la disponibilité de la ressource en Durance en période d'étiage l'été.

## L'arrivée du SAGE

Le SAGE de la Crau est maintenant en cours d'élaboration. C'est la mission de la Commission Locale de l'Eau (CLE), véritable parlement local de l'eau. Installée en août 2025, elle vise à définir une stratégie de gestion et de partage de l'eau à long terme. Pour assister les membres de la CLE et objectiver ses prises de décision, le SYMCRAU lance en 2026 une étude de modélisation des besoins et des ressources disponibles visant à accompagner la construction de cette stratégie en testant plusieurs scénarios prospectifs « sur mesure » adaptés au contexte si particulier de la Crau. Ce travail sera mené en étroite concertation avec les membres de la commission thématique « Évolution du transfert d'eau, usages, milieux et changement climatique » de la CLE.

Cette étude est organisée en 3 volets, résumés dans le tableau suivant :

Phases de l'étude	Objectifs	Planning
<b>Volet 1 : refonte du modèle numérique de nappe</b>	Construire un nouveau modèle numérique de la nappe, véritable outil opérationnel au service de l'élaboration du SAGE de la Crau mais aussi plus largement de la gestion quantitative de la nappe par le Symcrau et de la simulation des projets futurs en Crau Cet outil tentera également d'intégrer l'évolution récente des connaissances sur les aquifères profonds en Crau	<b>2026</b>
<b>Volet 2 : étude besoins / ressources</b>	Co-construire avec la CLE les grands scénarios prospectifs du devenir de la nappe et de sa gestion visant à l'élaboration du SAGE puis modéliser ces scénarios en vue de construire la stratégie future de l'eau et de ses usages en Crau, définir des volumes prélevables et définir des seuils de gestion quantitative	<b>2027</b>
<b>Volet 3 : simulation de scénarios de recharge artificielle</b>	Modéliser la faisabilité d'une recharge artificielle supplémentaire vers la nappe de la Crau à partir de l'eau du canal EDF suite au projet Provence Bleue porté par l'Etat, qui prévoit de transférer une partie de l'eau rejetée à l'Etang de Berre vers la nappe de la Crau	<b>2027</b>

# Bilan NATURA 2000

Par Alison Leroux, Chargée de mission Natura 2000



L'année 2025 a été marquée par de nouvelles avancées pour la préservation de la biodiversité sur les sites Natura 2000 de la Crau. Cette rétrospective met en lumière les actions clés menées et les résultats obtenus, offrant une vision d'ensemble des efforts réalisés sur le territoire.

En photo, l'Outarde Canepetière  
Crédits David Tatin, Orbisterre

## Les chauves-souris

Pour rappel, le SYMCRAU a fait appel aux experts de Chiro-conseil et à Marion Gayaud dans le cadre d'une étude des chauves-souris en Crau. Grâce à leur travail de terrain, ainsi qu'à la contribution des habitants, un gîte majeur de Petit murin a pu être découvert. Cette espèce, protégée au niveau national et européen, se nourrit principalement d'insectes tels que les sauterelles et les grillons, ce qui la rend particulièrement dépendante des milieux ouverts riches en biodiversité. Son état de conservation est aujourd'hui considéré comme défavorable.

La synthèse de l'étude sera bientôt disponible sur le site du SYMCRAU.



**Oreillard gris**  
*Espèce protégée qui a nécessité une autorisation de capture.*

## Finalisation de la Cartographie des habitats Natura 2000

L'actualisation de la cartographie des habitats naturels des sites Natura 2000 de la Crau, initiée en 2023, a connu sa restitution finale en 2025. Cette étude, menée par les bureaux d'études BIODIV et O2TERRE, a été pilotée par la DREAL avec l'appui technique du SYMCRAU.

### Résultats et Diffusion

Les travaux ont permis d'identifier 7 nouveaux habitats d'intérêt communautaire, de requalifier certains habitats naturels, et de redéfinir leur état de conservation pour adapter les futures mesures de gestion.

Cette actualisation de la cartographie est essentielle, car elle permet de mettre à jour ces cartes qui n'avaient pas été révisées depuis 2012. Après publication de l'arrêté du Président de Région officialisant cette actualisation, la nouvelle cartographie et les fiches habitats associées seront mises en ligne sur les sites internet du SYMCRAU et de la DREAL.

Ces documents constituent des outils de référence pour la gestion des sites Natura 2000 : ils orientent les actions de conservation et servent de base aux évaluations des incidences dans le cadre des projets ou aménagements susceptibles d'avoir un impact sur les habitats et les espèces d'intérêt communautaire de la Crau.

## INTERVIEW

### Du soutien pour Natura 2000



Engagée depuis trois ans dans la politique Natura 2000 au sein de la Région Auvergne-Rhône-Alpes, Alison Leroux a intégré le SYMCRAU pendant quelques mois afin d'assurer la continuité de l'animation des sites de la Crau en l'absence de Cynthia Llas. Sa présence a permis de poursuivre les actions prévues pour l'année 2025.

*« J'ai été ravie de rejoindre l'équipe du SYMCRAU pour travailler sur la politique Natura 2000 en Crau, un territoire reconnu pour la richesse de sa biodiversité. Cette expérience m'a permis de mieux comprendre ses enjeux environnementaux et territoriaux. Au cours de cette mission, j'ai pu m'investir dans la concertation, la conciliation des usages et les échanges avec les acteurs locaux. Contribuer à une dynamique collective en faveur de la préservation de la biodiversité a été pour moi une véritable source de motivation. »*

## Une belle opportunité pour soutenir la biodiversité locale

Un courrier d'information a été adressé aux maires des communes présentes sur les sites Natura 2000 de la Crau et éligibles à la « dotation de soutien aux communes pour les aménités rurales », communément appelée « dotation biodiversité ». En effet, cette dotation annuelle est destinée aux communes rurales dont une partie significative du territoire comprend une aire protégée. Bien que son utilisation soit libre, elle est avant tout une opportunité pour préserver et mettre en valeur le patrimoine naturel de la commune.

## Le Rollier d'Europe

En 2025, le SYMCRAU a lancé un marché pour recenser les couples nicheurs de rolliers d'Europe et caractériser leur habitat de reproduction sur les sites Natura 2000 de la Crau. Cette étude de 2 ans vise notamment à identifier sites de nidification, proposer des mesures de gestion adaptées et intégrer la conservation de l'espèce et de son habitat dans les projets d'aménagement.



Le Rollier d'Europe  
Crédits Adobe Stock



Haie en Crau  
Crédits SYMCRAU

## Trame verte et bleue : Un travail qui commence par la concertation

La Trame verte et bleue (TVB) constitue un réseau composé de continuités écologiques terrestres et aquatiques. Plus précisément on distingue les réservoirs de biodiversité (zone où les espèces passent une grande partie de leur cycle de vie) et les corridors (où les espèces se déplacent).

Le SYMCRAU souhaite mettre en place une TVB à l'échelle de la Crau afin de concilier les enjeux de préservation de la biodiversité, de gestion de la ressource en eau et d'aménagement du territoire. Cette échelle, correspondant au périmètre Natura 2000, constitue un cadre d'application pertinent et cohérent.

Etant déjà intégrée dans les SCOT et les PLUi, la TVB a vocation à être inscrite dans le futur SAGE de la Crau afin d'assurer sur le territoire une meilleure cohérence entre les politiques de gestion de l'eau, d'aménagement et de biodiversité.

Un premier travail de concertation a été mené avec les acteurs locaux, notamment les services techniques des PLUi et des SCOT voisins, pour échanger sur les enjeux et les méthodologies employées dans la définition de la TVB. Ces échanges ont permis de partager les connaissances et d'uniformiser les approches. Le travail en concertation se poursuivra jusqu'à la mise en place d'un COTECH dédié à la mise en œuvre de la TVB sur la Crau.

**L'objectif est clair :** assurer une vision commune des continuités écologiques au-delà des limites administratives et garantir une meilleure intégration de la TVB dans les documents de planification du territoire.

# PSE 2025 : LE DÉFI DES HERBES ENVAHISSANTES



Les paiements pour Services Environnementaux 2025 ont eu pour but de consolider l'engagement financier et relever le défi croissant des herbes envahissantes, explications.

**Par Pauline Della Rossa, Animatrice SAGE et PSE**

Le PSE 2025 consolide l'engagement financier (paiement de l'Année 4 en juillet : 477 000 euros), mais fait face à un défi agronomique critique. La gestion des herbes envahissantes est un sujet brûlant qui menace la pérennité des pratiques vertueuses. Répondre à cette problématique de terrain est désormais essentiel pour la réussite du programme.

Le paiement de l'Année 4, effectué en juillet, s'est élevé à 477 000 euros, concrétisant la juste

rétribution des efforts environnementaux.

## **Les Herbes Envahissantes : Un Défi Technique Majeur**

Le 27 mars 2025, le SYMCRAU a organisé un atelier sur le thème des herbes envahissantes dans les prairies de foin en Crau. Cet atelier, co-organisé par le comité de foin de Crau ; la chambre d'agriculture 13 et l'Institut Agro Montpellier, a réuni une dizaine d'agriculteurs engagés dans le projet PSE. Ce fort engagement démontre que la prolifération d'herbes envahissantes du foin, telles que la Setaire Verte et le Paspale Dilaté, est une problématique croissante de la filière menaçant directement les systèmes de production vertueux. Les agriculteurs ont exprimé leurs vives inquiétudes et le besoin impératif d'un accompagnement technique renforcé pour développer des stratégies de lutte efficaces et durables.

# SAGE de la Crau : LA CLE S'INSTALLE

Par Pauline Della Rossa, Animatrice SAGE et PSE



L'année 2025 marque une étape structurante pour la gouvernance de l'eau sur le territoire de la Crau avec l'installation officielle de la Commission Locale de l'Eau (CLE) du futur Schéma d'Aménagement et de Gestion des Eaux (SAGE).

En photo, l'installation de la CLE, le 27 août 2025  
Crédits SYMCRAU

Le 27 août 2025, la CLE du futur SAGE de la Crau a été installée à Entressen sous l'autorité de Monsieur le Préfet de région, Georges François Leclerc. Cette séance a acté le lancement institutionnel de la démarche SAGE, portée par le SYMCRAU en tant que structure animatrice.

Organe central de gouvernance du SAGE, la Commission Locale de l'Eau a procédé, conformément aux dispositions du Code de l'environnement, à l'élection de sa présidence. Madame Céline Tramontin, Présidente du SYMCRAU, a été élue à l'unanimité des membres de la Commission.

À cette occasion, la Présidente a rappelé l'inscription de la démarche dans la continuité historique de la gestion de l'eau sur le territoire, tout en soulignant les enjeux actuels liés à l'évolution du climat et à la raréfaction de la ressource :

« En 1554, Adam de Craponne obtenait l'autorisation de dériver les eaux de la Durance pour alimenter notre territoire. En 2025, Monsieur le Préfet de région installe la CLE du SAGE de la Crau afin que, collectivement, nous mettions en place un projet de territoire visant la résilience des usages de l'eau dans un contexte de raréfaction de la ressource. Je veux vous assurer de ma détermination à remplir pleinement cette mission, avec le souci constant du dialogue, de la transparence et de l'efficacité. »

### **Mobilisation des partenaires institutionnels autour des enjeux du SAGE**

Les représentants de l'État et des partenaires institutionnels ont salué l'installation de la CLE et rappelé les enjeux stratégiques associés à l'élaboration du SAGE de la Crau. Monsieur le Préfet de région a souligné l'intérêt de la démarche au regard des défis à venir. Monsieur Nicolas Murlon, Directeur général de l'Agence de l'Eau Rhône Méditerranée Corse, a réaffirmé l'engagement de l'Agence en tant que partenaire financier et technique de la démarche. Madame Anne Clauduis Petit, Conseillère régionale, a rappelé le caractère prioritaire de la nappe de la Crau à l'échelle régionale et le soutien de la Région aux actions visant à améliorer l'efficacité des systèmes hydrauliques et la recharge de la nappe. Le futur SAGE de la Crau constitue une feuille de route essentielle face aux perspectives d'évolution des ressources en eau à l'horizon 2050. Il vise à assurer l'équilibre entre les besoins et la ressource, à préserver la qualité des eaux et à protéger les milieux aquatiques.

### **Mise en place des instances de travail et poursuite de la démarche**

La dynamique engagée s'est poursuivie lors de la réunion de la CLE du 14 octobre 2025, au cours de laquelle le Bureau a été installé et les vice-présidents élus (Monsieur Frédéric Vigouroux et Monsieur Philippe Ginoux). Deux commissions thématiques de travail ont également été créées :

- **Commission 1 :** Évolution du transfert d'eau – usages, milieux et changement climatique
- **Commission 2 :** Aménagement du territoire et préservation de la ressource et des milieux

La mise en place rapide de ces instances de travail traduit la volonté des membres de la CLE d'engager sans délai la phase d'état des lieux du territoire, étape préalable à l'élaboration des orientations et des scénarios d'adaptation du SAGE de la Crau. Les premières commissions se tiendront à l'automne 2026.

# Le SYMCRAU dans les instances : pour l'alignement des politiques de l'eau

Par **Charlotte Alcazar**, Directrice du SYMCRAU

Promouvoir une gestion durable de la nappe de la Crau nécessite d'investir les démarches stratégiques aux échelles locales, régionales et nationales. En 2025, le SYMCRAU a poursuivi son engagement au sein des instances de gouvernance pour porter les enjeux du territoire et aligner les politiques sectorielles sur la préservation de la ressource.

## Une présence active dans les instances de gouvernance

Le SYMCRAU porte la voix de la nappe de la Crau au sein des grandes instances de planification et de concertation territoriales :

- **Niveau Bassin et État** : Comité de bassin Rhône-Méditerranée-Corse, SDAGE, Commissions géographiques et PAOT.
- **Anticipation et Gestion de crise** : Comités Ressource en Eau (départementaux et interdépartementaux)
- **Gestion de l'eau à l'échelle de Durance** : SAGE Durance, CED élargie



Les canaux d'irrigation dans la Crau  
Crédits SYMCRAU

## Expertise technique et dossiers stratégiques

Le Syndicat est un contributeur majeur pour les études prospectives et la structuration des usages de demain :

- Schéma Directeur départemental d'hydraulique agricole, Schéma directeur de l'ASA d'Istres et OUGC.
- Démarche prospective sur les ressources stockées et Étude besoin-ressource pour le Grand Port Maritime de Marseille (GPMM).
- Suivi rigoureux des dossiers de pollution de la nappe.
- Élaboration du Plan de gestion stratégique des zones humides.
- Espaces protégés : Comités consultatifs des Réserves Naturelles Nationales (RNN) des Marais du Vigueirat et des Coussouls de Crau.
- Comité de programmation du BRGM et Conseil de la Fondation du Merle.

Cette présence continue permet au SYMCRAU de garantir que la spécificité de la nappe de la Crau est prise en compte dans l'ensemble des politiques publiques de l'eau.

# Concours de dessins Natura 2000

Par Alison Leroux, Chargée de mission Natura 2000



Pour la quatrième année consécutive, le SYMCRAU propose un concours de dessins pour sensibiliser les plus jeunes à la préservation de la ressource en eau.

En photo, le dessin lauréat dans la catégorie 9-10 ans  
Crédits SYMCRAU

## Comment y participer ?

En septembre, un lien d'inscription est envoyé aux communes et aux écoles primaires. Les enseignants peuvent alors inscrire leurs classes et le concours peut débuter ! Pour l'édition 2024-2025, le concours a rassemblé :

- 6 Communes
- 9 Classes
- Plus de 250 élèves du CP au CM2

## La vie dans les arbres de la Crau

Le thème de cette année a permis aux élèves

d'explorer l'écosystème des arbres et leur rôle dans la biodiversité locale. Ils abritent une faune et une flore remarquables et jouent un rôle essentiel pour l'agriculture ou encore pour la qualité de vie des habitants. Des fiches pédagogiques ludiques, conçues ou sélectionnées par l'animatrice, ont aidé les enseignants et leurs élèves à mieux connaître leur territoire.

### Des dessins à l'honneur

À travers leurs créations, les élèves valorisent leur territoire en illustrant ses paysages, sa faune et ses milieux naturels. Le jury, composé d'élus du territoire, sélectionne les six dessins gagnants, qui reçoivent une récompense, tout comme chaque classe participante. La remise des prix permet de célébrer la créativité des enfants et d'encourager la poursuite de ces actions de sensibilisation.



Le dessin lauréat dans la catégorie 6-8 ans  
Crédits SYMCRAU

### Une remise de récompense chez les lauréats

Le SYMCRAU s'est rendu sur place pour remettre les premiers prix, dans l'école Joseph D'Arbaud, à Fos-sur-Mer pour la catégorie 6-8 ans et dans l'école Jean Moulin à Sénas. Madame la Présidente ainsi que Monsieur le Maire de Sénas, Philippe Ginoux, ont tenu à être présents lors de la remise des récompenses et féliciter les artistes en herbe ! Le SYMCRAU adresse également ses remerciements à l'ensemble des écoles et des enseignants pour leur engagement et leur participation.



# Le SYMCRAU sur le terrain des événements

Le SYMCRAU est une nouvelle fois allé à la rencontre des différents publics de la Crau tout au long de l'année. L'expérience et le partage comme idée centrale, qui a permis d'envisager de nouvelles perspectives pour 2026.

Par **Odilon Desmoulins**, Responsable Communication

Depuis de nombreuses années, le SYMCRAU déploie un vrai savoir-faire dans la sensibilisation et la pédagogie, sur les ateliers et événements du territoire. Par ailleurs, les nombreux publics rencontrés, scolaires ou élus, acteurs de la vie locale ou riverains, témoignent tous d'un besoin et d'une volonté de partage sur la ressource en eau.

En 2025, la réflexion, autour de plusieurs créations d'événements pour l'année 2026 - 20 ans du SYMCRAU - a émergé.

Rendez-vous donc en 2026 pour découvrir les résultats de cette démarche.

Les événements auxquels le SYMCRAU a participé cette année **avec plus de 1000 personnes rencontrées**, un grand merci à toutes et à tous pour ces moments riches :

## Salon-de-Provence

- Salon en transition (Ciné débat)
- Interventions auprès des classes (100 élèves)
- Salon des agricultures
- Interventions et exposants, sensibilisation à la journée
- Fête de la Science
- Interventions auprès des classes (200 élèves) et Exposants, sensibilisation à la journée

## Miramas

- Journée de l'eau au Lycée de Fontlongue
- Interventions auprès des élèves du Lycée par Florian Bouleaux et Odilon Desmoulins
- Nature en fête



**Le salon des agricultures à Salon-de-Provence**  
*Rencontres avec Monsieur Georges-François Leclerc, Préfet des Bouches-du-Rhône et Madame Martine Vassal, Présidente de la Métropole Aix Marseille Provence*

- Exposants, sensibilisation à la journée

## Saint-Martin-de-Crau

- Fête du printemps
- Exposants, sensibilisation à la journée

## Istres

- Fête du Foin à Entressen
- Exposants, sensibilisation à la journée

## Paris

- Colloque national du Cercle Français de l'eau (CFE)
- Intervention de Charlotte Alcazar, Directrice du SYMCRAU

## Marseille

- Congrès annuel de l'Association Nationale des Elus de Bassin (ANEB)
- Intervention de Charlotte Alcazar, Directrice du SYMCRAU

# Le Programme Pédagogique prolongé jusqu'en 2026 !

**Odilon Desmoulins**, Responsable Communication



L'expérience menée autour du Programme Pédagogique en 2023-2024 à destination des élèves de la Crau, développé dans le cadre du contrat de nappe, a démontré toute sa pertinence. Aujourd'hui le programme a été reconduit en octobre 2025, et ce jusqu'en décembre 2026.

Le deuxième programme pédagogique à destination des élèves de la Crau a d'ores et déjà débuté, porté par le SYMCRAU, avec la mobilisation du CPIE Arles pour la mise en œuvre et avec le soutien financier de l'Agence de l'Eau Rhône Méditerranée Corse. Ce deuxième volet réinvestit les classes, avec des animations et une sortie sur le terrain pour nos ingénieurs en herbe.

## **Comprendre l'eau dans la Crau**

Comprendre le petit et grand cycle de l'eau et ce qui est en jeu en Crau, connaître leur territoire et

d'où vient cette eau de mon robinet ? tels sont les sujets abordés à travers des jeux, des mises en situation par les animateurs du CPIE Arles et le CEN PACA (Conservatoire des Espaces Naturels). La toute première session s'est tenue à Saint-Martin-de-Crau début octobre — une belle immersion à la découverte du patrimoine naturel et de la gestion de l'eau sur notre territoire.

### 13 communes concernées

Ce programme s'étendra sur 2025-2026 et l'automne 2026 (18 mois), impliquant 22 projets de classes et plus de 500 élèves, répartis sur 13 communes de la Crau.

Les communes concernées par le programme: **Arles, Saint-Martin-de-Crau, Mouriès, Aureille, Salon-de-Provence, Istres, Miramas, Grans, Fos-sur-Mer, Lamanon, Saint-Mitre les remparts, Saint-Chamas et Eyguières.**

**22** projets classe  
**13** communes de la Crau  
**500** élèves sensibilisés  
**18** mois de programme



### Les sorties terrain

*Les mesures sur les piezomètres par les élèves ont pris le relais des ateliers en classe pour comprendre le territoire et la nappe de la Crau.*



# Intégration des enjeux eau et biodiversité dans les projets d'aménagement

La Crau est un territoire en constante évolution. Soumise à une forte pression d'aménagement, elle abrite pourtant une biodiversité floristique et faunistique exceptionnelle à l'échelle européenne, ainsi qu'une ressource en eau stratégique pour les activités humaines. Le SYMCRAU accompagne ainsi les collectivités et les porteurs de projets privés afin d'intégrer ces enjeux dans leurs plans et opérations d'aménagement.

Par **Alison Leroux**, Chargée de mission Natura 2000

## Rôle du SYMCRAU

Le SYMCRAU n'est pas l'autorité environnementale ni un service instructeur et ne peut donc ni approuver ni rejeter un projet ou un projet d'urbanisme. Néanmoins, le SYMCRAU :

- **Elabore des porters à connaissance (PAC)** concernant la ressource en eau et les sites Natura 2000, à l'exception des cas nécessitant une étude d'impact, où l'analyse des données historiques et de terrain relève des bureaux d'études ;
- **Assure une veille environnementale ;**
- **Contribue aux démarches de concertation**



et d'information du public ;

- **Formule des avis** dans le cadre des consultations publiques ou à la demande de l'autorité environnementale et des services de l'Etat.

## Un grand nombre de sollicitations

Ces dernières années, le SYMCRAU fait face à un volume croissant de sollicitations pour des porters à connaissance et des demandes d'avis. Pour renforcer l'efficacité du traitement des demandes, une nouvelle procédure interne au SYMCRAU a été mise en place pour améliorer le traitement de ces demandes. Elle comprend :  
un formulaire en ligne pour centraliser les sollicitations des porteurs de projets ;  
l'envoi de fiches conseils sur les habitats et les espèces Natura 2000, selon les besoins exprimés ;  
une organisation interne structurée permettant à l'équipe du SYMCRAU de coordonner la rédaction d'avis communs sur les enjeux liés à la ressource en eau et à la biodiversité.

	Ressource en eau	Natura 2000	Total
<b>Porters à connaissance</b>	<b>10</b>	<b>11</b>	<b>21</b>
<b>Avis ou contributions</b>	<b>10</b>	<b>6</b>	<b>16</b>

# Bilan de L'EXERCICE COMPTABLE 2025

Par **Christelle Polycarpe**, Responsable du pôle administratif et financier

Voici les résultats chiffrés de l'exercice 2025 du SYMCRAU pour les sections de fonctionnement et d'investissement. Grâce à une gestion à la fois ambitieuse et maîtrisée, le syndicat clôture l'exercice sur de bonnes performances financières.

# 5

**Comités Syndicaux**

# 33

**Délibérations**

SECTION DE FONCTIONNEMENT	
Dépenses réelles de fonctionnement	1 107 548.85 €
Amortissement	87 776.49 €
<b>TOTAL DES DEPENSES DE FONCTIONNEMENT</b>	<b>1 195 325.34 €</b>
Recettes réelles d'investissement	1 014 659.19 €
Amortissement	52 411.49 €
<b>TOTAL DES RECETTES DE FONCTIONNEMENT</b>	<b>1 067 070.68 €</b>
RESULTATS DE L'EXERCICE 2025 EN SECTION DE FONCTIONNEMENT	-128 254.66 €
RESULTATS REPORTEES 2024	711 730.31 €
<b>RESULTATS DE CLOTURE DE L'EXERCICE 2025</b>	<b>583 475.65 €</b>



La séance du Comité Syndical en octobre 2025.

SECTION D'INVESTISSEMENT	
Dépenses réelles d'investissement	24 632.40 €
Dépenses d'ordre (amortissement-opérations patrimoniales)	52 411.49 €
<b>TOTAL DES DEPENSES D'INVESTISSEMENT</b>	<b>77 043.89 €</b>
Recettes réelles d'investissement	0 €
Recettes d'ordre (amortissement-opérations patrimoniales)	87 776.49 €
<b>TOTAL DES RECETTES D'INVESTISSEMENT</b>	<b>87 776.49 €</b>
RESULTATS DE L'EXERCICE 2025 EN SECTION D'INVESTISSEMENT	10 732.60 €
RESULTATS REPORTES 2024	67 482.47 €
<b>RESULTATS DE CLOTURE DE L'EXERCICE 2025</b>	<b>78 215.07 €</b>

# Les élus du SYMCRAU

La liste des Élus du SYMCRAU au 1<sup>er</sup> janvier 2026.

Membres à voix décisionnelles	Titulaires	Suppléants
Communauté d'Agglomération Arles Crau Camargue Montagnette (ACCM)	Christiane SALLE	Séverine DELLANEGRA
	Céline CHIOUSSE	Geoffroy MORRA
	Anne-Claire ORIOL	Robert ISNARD
	Pierre RAVIOL	Michel NAVARRO
	Catherine BALGUERIE-RAULET	Serge MEYSSONNIER
	Gérard QUAIX	Sébastien ABONNEAU
Métropole Aix-Marseille-Provence	Michel PERONNET CT5	Géraldine BUTI CT5
	François BERNARDINI CT5	Didier TRONC CT5
	Martial ALVAREZ CT5	Aline CIANFARANI CT5
	Céline TRAMONTIN CT5	Henry CAMBESSEDES CT6
	Daniel HIGLI CT5	Eric CASADO CT5
	Philippe TROUSSIER CT5	Martine ARFI CT5
	Philippe POMAR CT5	Yves WIGT CT3
	Marylène BONFILLON CT3	
	Henri PONS CT3	Patrick GRIMALDI CT5
	Magali RAMOS	René RAIMONDI CT5
	Frédéric SABATIER CT6	Patrick LAMBERT CT6
	Marie-France SOURD CT3	Marc DEPAGNE CT6
	Gérard FRAU CT6	Jacqueline HERVY CT5
	Akrem M'HAMDI CT6	Philippe GINOUX CT3
Didier REAULT CT1	Philippe GRANGE CT3	
Communauté de Communes Vallée des Baux Alpilles	Jean-Pierre FRICKER	Marjorie RICAUD
	Lionel ESCOFFIER	Olivier MICHEL
Chambre d'Agriculture des Bouches-du-Rhône	Monique ARAVECCHIA	Clément LAJOUX
	Xavier DUFOUR	Aurélien TIBERIO-RACAMIER
Union du Canal Commun Boisgelin Crau (UBC)	Alexandre COUTURIER	Jean-Luc ALLARD
	Aurélien GEAY	Raphaël SAURIN
	Noël ROUQUET	PAS DE 3 <sup>ème</sup> SUPPLEANT
Grand Port Maritime de Marseille (GPMM)	Hervé MARTEL	Lionel RIVIERE
	Amandine LUCIANI	Jean-Raymond SANCHEZ
	Jérémy CLEMENT	Isabelle QUONIAM
Membres à voix consultatives	Titulaires	Suppléants
Chambre de Commerce et d'Industrie de Marseille (CCI)	Jean-Christophe TRAPY	Mme Emmanuelle LAN
Chambre de Commerce et d'Industrie du Pays d'Arles (CCI)	Daniel LENFANT	Alain CHAIX
Conservatoire des espaces naturels (CEN PACA)	Axel WOLF	
Fédération Départementale des Structures Hydrauliques	Jean-Louis PLAZY	
Comité de foins de Crau	Alfred LEXTRAIT	Yvan BRIEUGNE
Groupement Maritime et Industriel de Fos (GMIF)		
Environnement et industrie		Chloé MENART

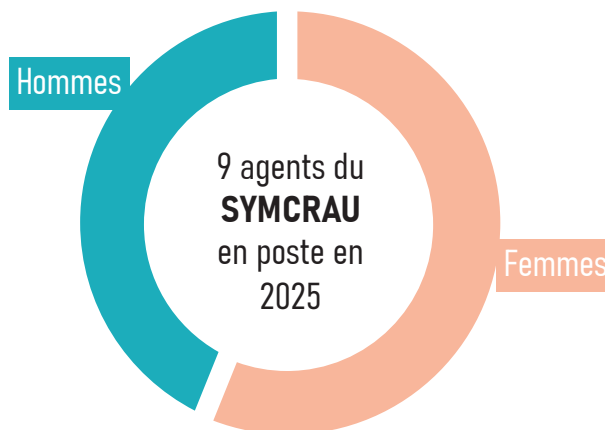
# Les ressources humaines

Avec un effectif de 9 personnes à la fin de l'année 2025, le SYMCRAU a dû amortir deux congés maternité pendant l'année.

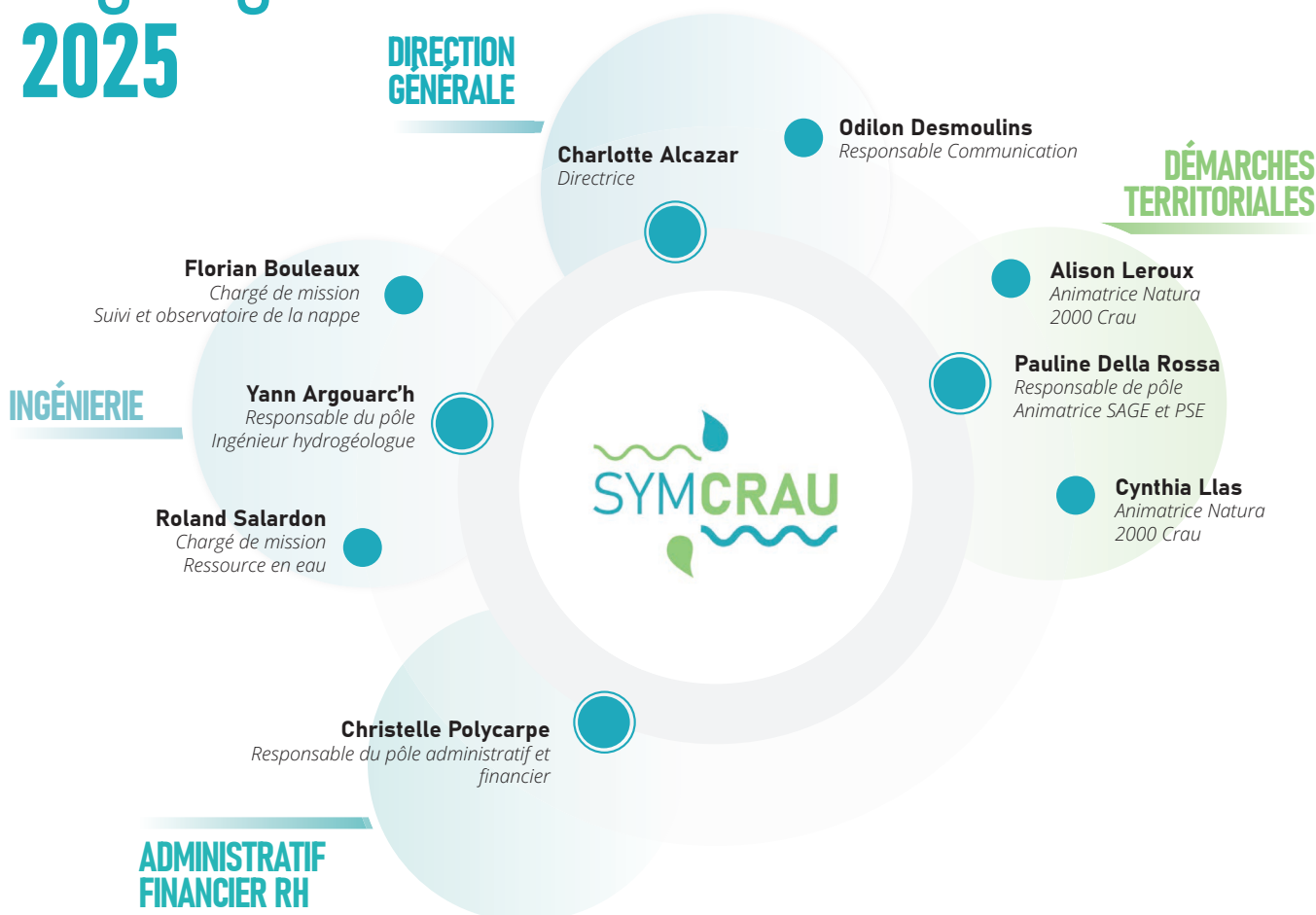
## Une arrivée, un départ

Au cours de l'année 2025, Pauline Della Rossa et Cynthia Llas ont été en congés maternité, nous en profitons d'ailleurs pour féliciter les jeunes mamans ! Pour amortir les missions sur Natura 2000, Alison Leroux a intégré le SYMCRAU en juin 2025. Dans le sens des départs, Roland Salardon a terminé

sa mission au sein du pôle ingénierie. Par ailleurs, nous remercions nos deux étudiantes stagiaires, Clara Pisciotta et Rabab El Qjairi Chellali, pour leurs 6 mois passés au SYMCRAU sur des missions d'hydrogéologies.



# Organigramme 2025



# L'année en communication

Dans un nouveau cycle de communication lancé jusqu'en 2027, le SYMCRAU ambitionne de donner la parole au territoire et mettre en lumière les atouts de celui-ci : Faire connaître la Crau, sa spécificité par l'arrivée de l'eau, son histoire mais aussi son actualité.

Par **Odilon Desmoulins**, Responsable Communication

Dès janvier 2025, plusieurs actions ont été mise en place pour le lancement de la nouvelle stratégie de communication à horizon 2027.

Tout d'abord, ce rapport d'activités, pour la deuxième année consécutive, mais aussi la création de plusieurs publications, carrousels et supports de communication, notamment sur les réseaux sociaux qui ont permis de sensibiliser différents publics et suiveurs de l'eau sur la Crau.

## **Déploiement progressif vers l'année 2026**

Également, l'accompagnement sur le volet presse a permis d'assurer une visibilité pour les grands sujets portés par le SYMCRAU, comme le SAGE, les PSE ou les différentes études menées sur le territoire. Au total c'est une quinzaine de sujets, vidéos ou presse écrite qui ont été traités par les rédactions de la région.

La mise en place de la newsletter mensuelle, en complément du bulletin hydrologique mensuel, a permis également de renouer le contact avec la sphère technique et scientifique de l'eau et du territoire, pour relayer les informations régulièrement et les avancées du SYMCRAU.

Enfin, en prévision d'une année 2026 synonyme de date anniversaire pour les 20 ans du SYMCRAU, la mise en place d'une ligne éditoriale et la conception de plusieurs événements ont été élaborés. Cette année spéciale, sera dédiée au territoire, faire parler de l'eau de la Crau et de son immense avenir, qui se joue dès aujourd'hui.





**17** sujets presse traités

**x100** le nombre d'abonnés sur LinkedIn

**60** publications sur les réseaux en 2025

**12** bulletins hydrologiques

**10** Newsletters

# Partage d'expériences : Une année de rayonnement et d'engagement pour la ressource

En 2025, le SYMCRAU a porté haut les enjeux de notre territoire. À travers des interventions dans des instances nationales et internationales, le syndicat a partagé son expertise hydrogéologique et son modèle de gouvernance unique, tout en martelant un message essentiel : l'urgence de l'adaptation et de la sobriété.

Par **Charlotte Alcazar**, Directrice du SYMCRAU

## Porter la voix des territoires au Palais du Luxembourg

Lors du colloque du Cercle Français de l'Eau, le SYMCRAU a pris la parole au Sénat pour aborder une question cruciale : « Politique de l'eau : le pouvoir aux territoires, vraiment ? ». Charlotte Alcazar, directrice du syndicat, y a souligné l'importance d'une véritable décentralisation pour une gestion efficace des nappes. Le message était clair : pour que la ressource reste une alliée de notre quotidien, les territoires doivent disposer de leviers opérationnels et de financements pérennes, adaptés aux réalités du terrain et aux nouveaux défis climatiques.

## L'adaptation au cœur du Sommet Climate Chance

À Marseille, lors du Sommet Climate Chance Europe-Afrique 2025, le SYMCRAU a illustré concrètement le thème « Adaptation : passer à l'action ». Face aux experts internationaux, le syndicat a exposé



comment la Crau anticipe les déséquilibres du cycle de l'eau. Au-delà de la technique, le SYMCRAU a rappelé la nécessité d'une solidarité entre amont et aval, et entre les différents usagers, pour bâtir une résilience collective face aux sécheresses de plus en plus précoces.

## «Climat'eau connectés» : Le SYMCRAU au Congrès de l'ANEB

Le partage d'expérience s'est poursuivi au Congrès de l'Association Nationale des Élus de Bassins (ANEB). Sous le slogan « Climat'eau connectés ! », le syndicat a réaffirmé son rôle de laboratoire de solutions. En mettant en avant le fonctionnement de l'agro-hydro-système craven, le SYMCRAU a démontré que la préservation de la nappe est indissociable du maintien des activités de territoire, comme le pastoralisme et l'irrigation gravitaire, qui contribuent activement à la recharge de la ressource.

## Transmettre aux générations futures : La Journée de l'Eau à Fontlongue

Le partage ne serait complet sans la sensibilisation des futurs professionnels. Lors de la 10ème édition de la Journée de l'Eau au Campus Fontlongue, organisée pour la Journée Mondiale de l'Eau, le SYMCRAU est allé à la rencontre des étudiants en BTS GEMEAU.



Charlotte Alcazar au Colloque National de Cercle  
Français de l'Eau  
*Crédits CFE*

L'objectif : « rendre visible l'invisible ». À travers des ateliers et des échanges, les équipes ont transmis la culture de l'eau aux jeunes générations, les invitant à devenir, eux aussi, des observateurs et des acteurs de la préservation de la nappe.

### Un appel solennel à la sobriété

Tout au long de l'année, et notamment à travers ses bulletins hydrologiques, le SYMCRAU a porté un message de responsabilité. Comme l'a rappelé sa Présidente, Céline Tramontin, l'adaptation ne se limite pas aux infrastructures : elle passe par une sobriété des usages. Que ce soit devant des élus nationaux ou des étudiants, le SYMCRAU a rappelé en 2025 que chaque goutte compte pour préserver l'équilibre fragile de notre «château d'eau» souterrain.

**En résumé :** En 2025, le SYMCRAU n'a pas seulement géré une ressource ; il a partagé une vision d'avenir où la connaissance scientifique, la solidarité territoriale et l'éducation sont les piliers de notre résilience climatique.

# Élection de la Directrice du SYMCRAU à la Présidence de l'Association des Hydrogéologues des Services Publics (AHSP)

En 2025, la Directrice du SYMCRAU, Charlotte Alcazar a été élue à la Présidence de l'Association des Hydrogéologues des Services Publics (AHSP). Une valorisation des avancées du SYMCRAU au niveau national.

**Par Odilon Desmoulins, Responsable Communication**

L'ASHP est le réseau national de près de 140 experts des eaux souterraines.

Garant de l'intérêt général, il a pour mission de promouvoir une gestion durable de la ressource par l'échange de savoir-faire techniques, la veille réglementaire et le soutien à l'innovation scientifique. Un réseau de poids sur la thématique de la ressource en eau, qui fait face à des enjeux politiques et scientifiques croissants.

Première femme à ce poste, elle ambitionne de faire de l'association un acteur incontournable du débat national pour promouvoir une gestion publique et raisonnée des eaux souterraines face au changement climatique. Dans ce cadre, elle souhaite également valoriser les métiers de l'hydrogéologie publique, encore méconnus malgré leur rôle central dans la gestion durable des nappes phréatiques et la protection des captages d'eau potable.

# Agenda 2026

Les grandes dates de l'agenda 2026 du SYMCRAU sur les grandes thématiques et missions sur le territoire.

## SUIVI ET CONNAISSANCE

- Poursuite des suivis patrimoniaux quantitatifs, qualité, salinité
- Finalisation de l'étude de caractérisation de la pollution aux PFAS dans le secteur Istres aval/Fos en partenariat avec le GPMM (**premier semestre**)
- Animation de notre réseau d'observateurs citoyens de la nappe en partenariat avec l'IECP
- Fin de l'étude du potentiel d'exploitation des nappes profondes (**premier semestre**)
- Lancement de l'étude besoin-ressource (volet quantitatif du SAGE - marché public 24 mois) : Détermination du volume maximal prélevable en fonction des scénarios de recharge de la nappe (**premier semestre**)

## ANIMATION ET DEMARCHES TERRITORIALES

- SAGE : installation des commissions et démarrage des travaux sur l'état des lieux diagnostic
- Elaboration d'un nouveau plan d'actions 2026/2028 pour la préservation des ressources stratégiques pour l'alimentation en eau potable et la mise en œuvre de la 1ère année (**second semestre**)
- Dernière année de l'animation du dispositif PSE 1 : paiement et bilan (**premier semestre**)
- Réalisation du diagnostic territorial pour la période suivante PSE 2028-2032 si la candidature est retenue par l'Agence de l'Eau
- Poursuite de l'accompagnement des plans et projets d'aménagement à travers la rédaction de porters à connaissance et d'avis
- Le dépôt du dossier labellisation EPTB (**premier semestre**)
- Vers un nouveau contrat de territoire intégrant l'hydraulique agricole

## NATURA 2000

- Lancement de l'étude Rollier d'Europe (non lancé en 2025 suite à l'absence de la chargée de missions) – marché public (**premier semestre**)
- Réalisation des trames vertes et bleues en régie et marché public pour les turquoises
- Porter à connaissance et avis sur les plans et projets (**sur l'année**)
- Nouveau concours de dessins (**second semestre**)

## COMMUNICATION ET SENSIBILISATION

- Mise en œuvre du 2ème programme pédagogique à destination des scolaires en partenariat avec le CPIE (**sur l'année**)
- Mise à jour du livret d'accueil pour les nouveaux agents (**premier semestre**)
- Création d'un livret d'accueil pour les nouveaux élus
- Réalisation d'une série de mini vidéos accompagnant le diagnostic territorial du SAGE (**premier semestre**)

## 20 ANS DU SYMCRAU

- Festival de l'eau de la Crau - **13 juin 2026**
- Organisation du colloque national d'hydrogéologie AHSP/ SYMCRAU/ SMEGREG - **23-27 novembre 2026**



# Remerciements à nos partenaires

Par notre travail collaboratif tout au long de l'année, nous tenions à remercier tous les membres du SYMCRAU, ainsi que les partenaires réguliers et occasionnels.

## Les membres du Comité syndical à voix décisionnelles

Communauté d'Agglomération Arles Crau Camargue Montagnette (ACCM)  
Métropole Aix-Marseille-Provence  
Communauté de Communes Vallée des Baux-Alpilles  
Chambre d'Agriculture des Bouches-du-Rhône  
Union du Canal Commun Boisgelin Craponne (UBC)  
Grand Port Maritime de Marseille (GPMM)



## Les membres du Comité syndical à voix consultatives

Chambre de Commerce et d'Industrie de Marseille Provence (CCI)  
Chambre de Commerce et d'Industrie du Pays d'Arles (CCI)  
Conservatoire des Espaces Naturels (CEN PACA)  
Fédération Départementale des Structures Hydrauliques des Bouches-du-Rhône (FDSH)  
Comité de Foin de Crau  
Groupement Maritime et industriel de Fos (GMIF)  
Environnement et industrie

## Les partenaires techniques et financiers

Agence de l'eau Rhône Méditerranée Corse  
La Région Provence Alpes Côte d'Azur  
Conseil départemental des Bouches-du-Rhône  
Direction Départementale des Territoires et de la mer (DDTM 13)  
Le BRGM  
L'institut Agro Montpellier  
Centre permanent d'Initiatives pour l'environnement (CPIE Pays d'Arles)  
Institut Ecocitoyen pour la Connaissance des Pollutions (IECP)



# Rapport d'activités 2025



Syndicat Mixte de gestion des nappes de la Crau  
Cité des entreprises, Lot N°20  
25 Avenue du Tubé - 13800 Istres