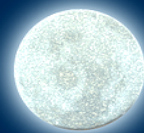




Les Chauves-souris de la Crau



Utilisation des sites Natura 2000 de la Crau par les chauves-souris

Etude 2024

Mieux connaître pour mieux protéger

Les chauves-souris sont protégées en France et en Europe.
Leur présence est un excellent indicateur de la qualité de nos milieux naturels.

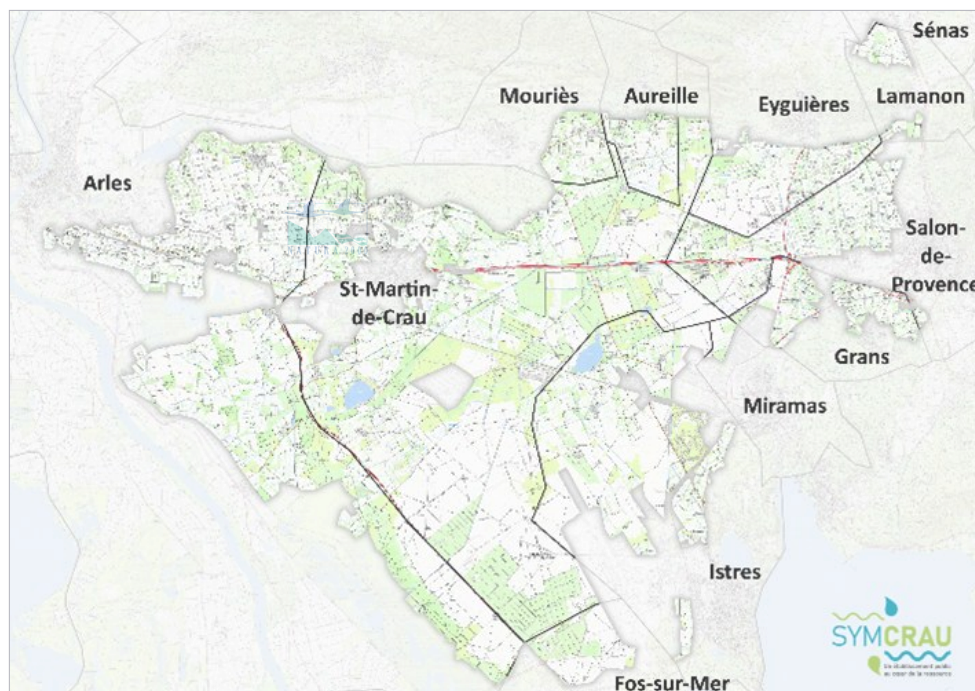
Pourquoi cette étude sur les chiroptères en Crau ?

Qu'est ce que c'est Natura 2000 ?



- ◆ Actualiser les connaissances
- ◆ Identifier les secteurs et gîtes clés
- ◆ Mieux orienter les actions de conservation
- ◆ Politique européenne de préservation de la biodiversité
- ◆ Elle protège des espèces animales et végétales ainsi que leurs habitats
- ◆ L'objectif est de concilier préservation de la biodiversité et activités humaines

Une étude scientifique au service du territoire



Menée par :



Financée par :



La Crau, territoire unique, est un écosystème d'une richesse patrimoniale exceptionnelle, façonné par des siècles de pratiques agricoles traditionnelles qui ont créé un réseau de corridors biologiques vitaux.

Au cœur de cette richesse se trouvent les chiroptères, véritables sentinelles de la biodiversité. En tant que structure animatrice des sites Natura 2000 de la Crau, le SYMCRAU a mandaté en 2023 le groupement Chiro-Conseil-Verti-Chiro-Geoeco pour mener cette étude approfondie.

Une démarche scientifique rigoureuse

Consolidation des connaissances existantes

La première phase de l'étude a consisté à rassembler les connaissances existantes afin de mettre à jour les inventaires Natura 2000 réalisés au début des années 2000. Les équipes ont compilé de nombreuses données issues de documents historiques, de cartes, de rapports de projets d'aménagement et de bases de données naturalistes reconnues. Ce travail a permis de mieux connaître la répartition actuelle des espèces et d'identifier les secteurs où les informations manquaient, afin de cibler les futures recherches de terrain.

Recherche de gîtes

Les gîtes d'hibernation (en hiver) et de mise-bas (en été) ont été recherchés en priorité. 120 bâtiments ont été visités. Parmi eux, des indices de présence ou des individus ont été observés sur 46 sites, parfois confirmés par des témoignages. En revanche, 56 autres bâtiments n'ont pas pu être visités en raison de difficultés d'accès. Les inventaires hivernaux n'ont pas mis en évidence de sites d'hibernation importants, les chauves-souris se déplaçant probablement vers des zones plus fraîches, comme les Alpilles par exemple.

Le saviez-vous ?

Les chauves-souris hibernent sous des températures entre 3 et 12 degrés.

Captures ponctuelles

3 captures ont été réalisées par des spécialistes habilités. Elles ont permis de recueillir des informations complémentaires sur 25 individus de 7 espèces différentes (sexe, âge, état reproducteur).

Inventaires acoustiques

Des détecteurs à ultrasons ont été installés à l'été 2024 sur 39 secteurs, couvrant des zones de chasse, des couloirs de déplacement et des sites proches de gîtes potentiels. Au total, 45 nuits d'enregistrements ont été analysées à l'aide de logiciels spécialisés, permettant d'identifier 15 espèces de chauves-souris. Parmi elles, quatre espèces d'intérêt européen ont été confirmées : Grand rhinolophe, le Petit murin, le Murin à oreilles échancrées et le Minioptère de Schreibers. En revanche, la barbastelle d'Europe n'a pas été enregistrée. Certaines espèces très proches acoustiquement, comme le Grand murin et le Murin de Capaccini, n'ont toutefois pas pu être identifiées avec certitude.

Formations

En parallèle, l'animatrice Natura 2000 a été formée à l'installation et à la récupération des détecteurs acoustiques. Une formation plus large a également été proposée aux animateurs Natura 2000 et aux gestionnaires du territoire de la Crau, portant sur la biologie des chauves-souris, leur conservation, les méthodes d'inventaire et leur identification.

Au cœur de la Crau, plusieurs méthodes ont été mobilisées pour mieux connaître la présence des chauves-souris et localiser leurs gîtes. Ces investigations révèlent une diversité d'espèces notable, tout en apportant des éléments sur leurs habitudes de présence et leurs déplacements dans le territoire. Ces résultats sont essentiels pour la conservation des chauves-souris en Crau, tout en mettant en évidence une situation globalement fragile.



Une découverte majeure

L'un des résultats les plus marquants est la confirmation d'une colonie de reproduction de Petits murins à Miramas. Plus de 330 individus ont été recensés après la mise-bas en juin 2024, faisant de ce site la deuxième plus grande colonie connue dans les Bouches-du-Rhône.



Espèce protégée qui a nécessité une autorisation de capture (SYM CRAU)

Focus sur les pipistrelles

Parmi les espèces de chauves-souris observées, les pipistrelles occupent de nombreux bâtiments. Ainsi, les sites Natura 2000 de la Crau jouent un rôle important pour ces espèces, qui se nourrissent d'insectes de petite taille. Leur rôle dans la contexte agricole est primordial et mérite d'être valorisé.

Un état de conservation en déclin et des menaces bien identifiées

Les dernières observations montrent que les milieux utilisés par les chauves-souris sont globalement en mauvais état ou fragilisés. La situation à court terme reste préoccupante : les populations de nombreuses espèces protégées sont en baisse. En effet, l'étude a montré que l'enjeu de conservation de certaines chauves-souris d'intérêt européen est croissant. Les principales menaces identifiées sont la rénovation des bâtiments sans prise en compte des chauves-souris, les collisions routières, la perte des habitats de chasse liée à l'urbanisation et la rupture des continuités écologiques, notamment due à la pollution lumineuse.

Des habitats essentiels mais vulnérables

L'étude confirme l'importance de plusieurs milieux naturels :

- ◆ les milieux ouverts (coussouls, prairies humides), indispensables pour des espèces comme le Petit murin et le Grand rhinolophe ;
- ◆ Les haies et les arbres isolés qui structurent le paysage, jouent un rôle fondamental dans les déplacements des chauves-souris et offrent des refuges potentiels.
- ◆ les zones humides et les canaux de la Crau, essentielles comme zones de chasse et couloirs de déplacement pour toutes les espèces ;

Agir pour les chauves-souris de la Crau

Cette étude marque le début d'une nouvelle phase d'engagement pour la conservation des chiroptères de la Crau. Elle nous a fourni une feuille de route claire et des priorités d'actions concrètes, nécessitant une mobilisation collective.



Une feuille de route opérationnelle pour les années à venir

- ◆ **Poursuivre et affiner les connaissances sur les 56 sites favorables et non visités pendant l'étude**
- ◆ **Assurer le suivi du gîte majeur de Petit murin**
- ◆ **Engager des mesures de protection des gîtes existants**

Des aménagements spécifiques doivent être proposés pour les gîtes identifiés, surtout ceux menacés par des rénovations ou démolitions, afin d'assurer leur viabilité à long terme.

- ◆ **Renforcer les partenariats**

Collaborer avec les propriétaires, agriculteurs et acteurs locaux, en les sensibilisant et en intégrant dans leurs pratiques des mesures favorables aux chiroptères.

- ◆ **Établir des études spécifiques complémentaires et innovantes**
 - * La télémétrie permettra de suivre les déplacements des individus, de cartographier leur domaine vital et de localiser des colonies d'espèces à très fort enjeu local de conservation (Grand rhinolophe, Petit murin).
 - * Une étude sur l'utilisation des coussouls et prairies humides aidera à comprendre le rôle saisonnier des habitats naturels pour les différentes espèces.
 - * Etude sur la Trame Verte et Bleue et la Trame Turquoise : Outil d'aménagement du territoire qui vise à préserver les continuités écologiques. Elle aide à limiter la fragmentation des milieux naturels et à favoriser la cohabitation entre activités humaines et la biodiversité. La Trame noire complète cet objectif en réduisant la pollution lumineuse, afin de faciliter les déplacements nocturnes des chauves-souris et de protéger leurs habitats.

En conclusion

Cette étude de 2024 constitue une étape clé pour comprendre les populations de chauves-souris de la Crau. Elle permet de mettre à jour les connaissances, d'identifier des gîtes importants et de mieux cerner les pressions sur ces espèces. Elle fournit une base scientifique robuste pour agir de manière ciblée, concrète et durable. Les enjeux restent complexes, mais grâce à l'implication des acteurs locaux, il est possible de préserver durablement ces espèces sensibles et leurs habitats.