

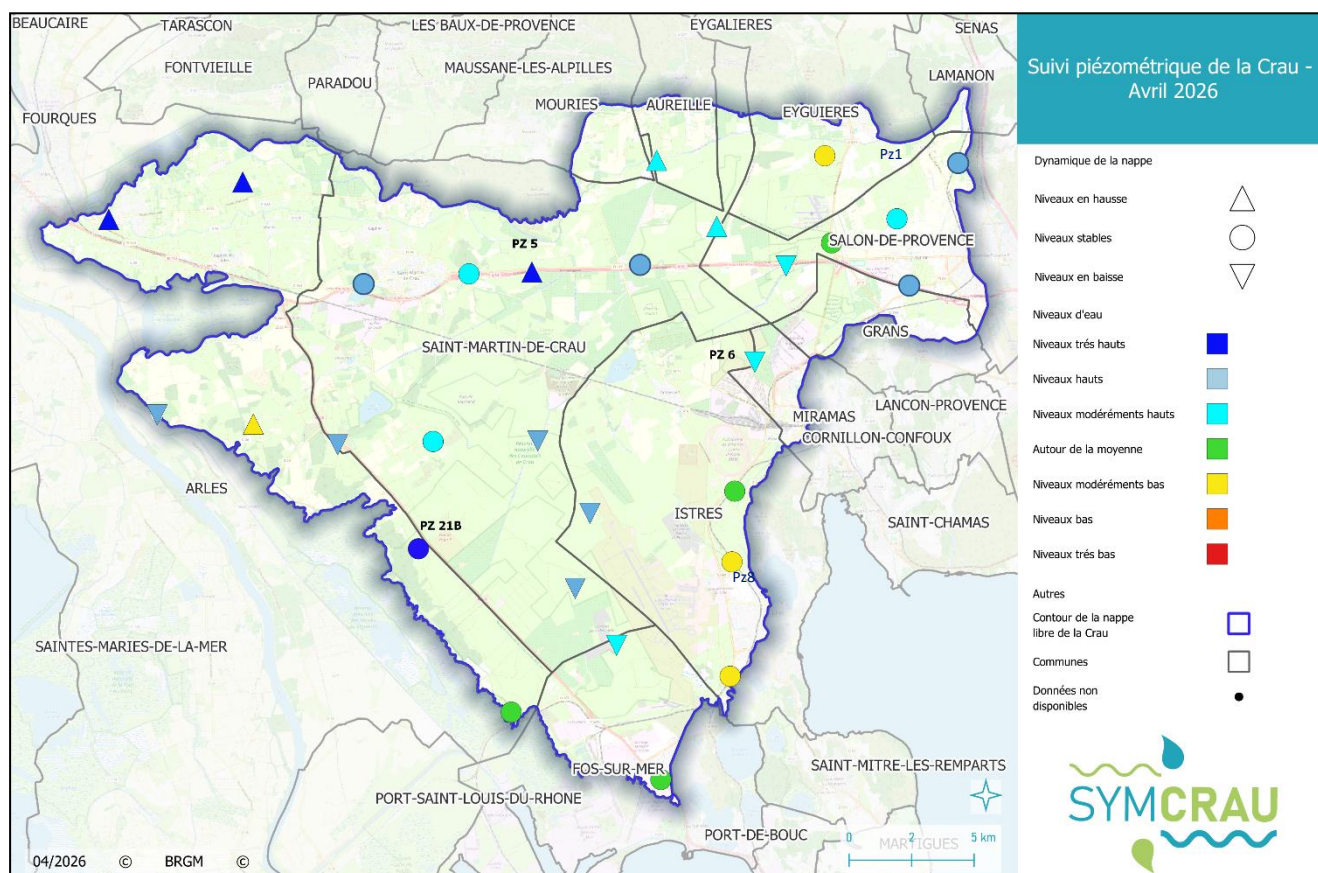
BULLETIN DE SITUATION HYDROLOGIQUE DE LA CRAU

Mai 2026 – situation à fin avril 2026

En bref

L'état quantitatif de la nappe est satisfaisant, les niveaux se situant très majoritairement au-dessus de la moyenne. L'irrigation gravitaire du foin de Crau à partir des canaux issus de la Durance a débuté mi-avril, avec un peu de retard par rapport à la normale en raison de la pluviométrie du début de saison. Des niveaux toujours très hauts pour un mois d'avril sont relevés dans le sillon d'Arles et les niveaux sont proches de la moyenne dans le sillon de Miramas. Cependant, il conviendra de surveiller la situation en Durance avec un stock de neige qui a fortement diminué en avril.

Illustration 1 - Indicateurs des états relatifs des niveaux de nappe par piézomètre pour un mois d'avril sur la période 2013-2026



La dynamique de la nappe (symboles) est analysée par rapport à la situation de mars 2026 (i.e. du mois précédent celui du présent bulletin) et le niveau d'eau de la nappe (couleurs) est analysé par rapport aux mois d'avril des années précédentes (comparaison des moyennes mensuelles).

Sources : SYMCRAU, BRGM

En cette période de début d'irrigation, l'état quantitatif moyen de la nappe de Crau reste très satisfaisant pour un mois d'Avril. Malgré un début d'irrigation un peu plus tardif que la normale, les importantes précipitations des 4 derniers mois ont accentué les hautes eaux des secteurs influencés par la pluie et constitué un soutien d'étiage important dans les secteurs contrôlés par l'irrigation gravitaire.

Sur le secteur des Coussouls, influencé par la pluie (Pz95/21b), les niveaux sont en baisse en raison d'un déficit de précipitations au mois d'avril mais ils y demeurent supérieurs à la moyenne.

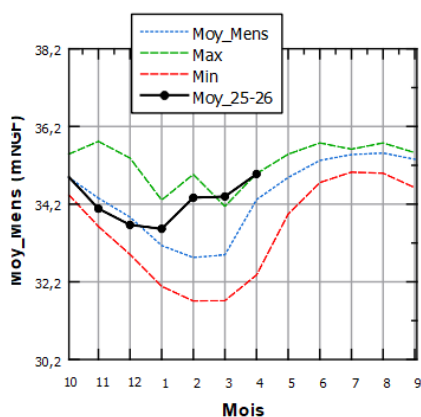
Dans le sillon d'Arles (Pz5), les niveaux sont hauts à très hauts avec dans certains secteurs une dynamique à la hausse liée au début de saison d'irrigation. Le niveau en Pz5 est très proche de sa valeur maximale connue pour un mois d'avril depuis le début du suivi en 2013.

Dans la partie Nord-Est de la nappe (secteur Est de Salon et Eyguières), les niveaux sont globalement stables et supérieurs à la moyenne.

À l'Est, dans le sillon de Miramas, les niveaux sont proches de la moyenne. En partie amont et centrale de ce sillon (entre Salon et Istres, en Pz6), la baisse saisonnière se poursuit. En partie centrale / aval, les deux points apparaissant légèrement au-dessous de la moyenne sont influencés par la nappe sous jacente des molasses du Miocène.

Illustration 2 – Suivis mensuels des 3 piézomètres représentatifs du territoire (en niveaux moyens mensuels)

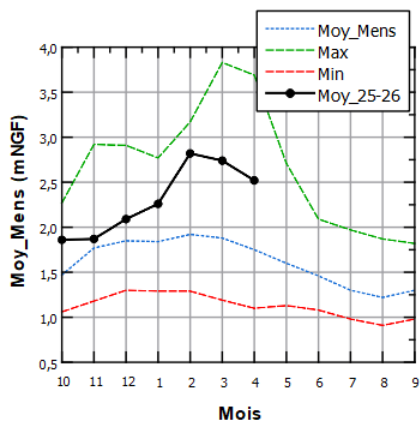
Hausse de 0.58 m par rapport au mois de mars 2026



PZ 5

Sillon d'Arles - Zone de recharge de la nappe subissant majoritairement l'influence de l'irrigation.

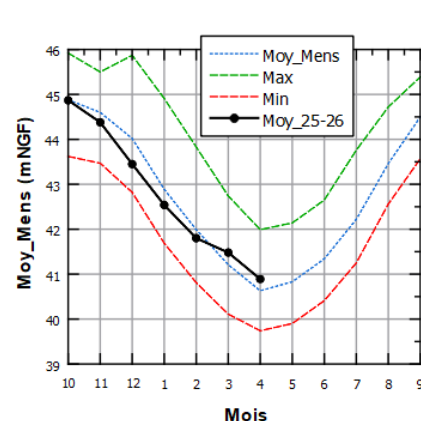
Baisse de 0.22 m par rapport au mois de mars 2026



PZ 95/21B

Coussouls - Zone de recharge de la nappe subissant majoritairement l'influence des précipitations

Baisse de 0.59 m par rapport au mois de mars 2026



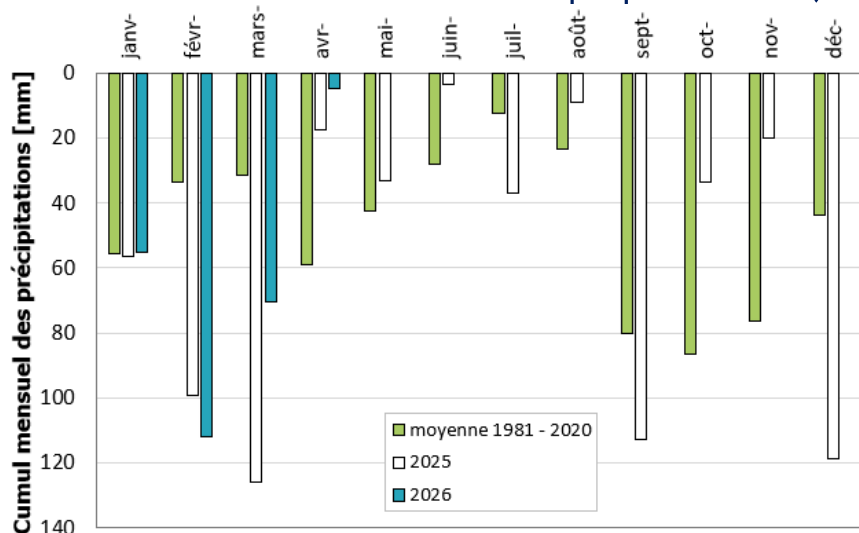
PZ 6

Sillon de Miramas - Zone de drainage de la nappe

➤ La pluviométrie

Le cumul de précipitations du mois d'avril est largement inférieur à la normale à la station d'Istres (4.8 mm, -92 % en moyenne mensuelle). Les précipitations ont été homogènes sur l'ensemble du territoire.

Illustration 3 - Cumul mensuel des précipitations à Istres (en mm)



Le cumul des précipitations mesurées au mois d'avril 2026 est de 4.8 mm, ce qui représente un déficit de 92% par rapport à la normale d'un mois d'avril (59 mm pour la station Istres - Le Tubé entre 1981 et 2020).

Sources :
Météo France, Infoclimat

Cumul mensuel des précipitations mesurées sur la station d'Istres - Le Tubé sur la période janvier 2026- décembre 2026

➤ Actualités climatiques

Le mois d'avril a été marqué par des températures supérieures aux normales de saison (+3.3°C à la station d'Istres). Les précipitations ont été majoritairement déficitaires sur l'ensemble du bassin versant de la Durance (-81 % par rapport à la normale à Embrun, -82 % à Sisteron, -85 % à Pertuis et -92 % à Istres).

➤ Actualités hydrauliques

Au 30 avril, la cote du lac de Serre-Ponçon était de 767.23 m NGF, soit 7.77 mètres au-dessous de sa cote de compatibilité touristique. Le niveau du lac demeure normal pour cette période.

Le stock de neige dans les alpes en avril a fortement chuté passant de moyen à très déficitaire en 1 mois. Il conviendra de surveiller la situation en Durance qui dépend en cette saison de ce stock de neige.

➤ Règlementation en cours

La Crau n'est pas en vigilance sécheresse.

➔ Pour en savoir plus

Le cycle de l'eau en Crau

La nappe de la Crau est alimentée en moyenne à 70% par l'eau d'irrigation transférée depuis le bassin versant de la Durance et à 30% par les pluies locales. Le régime hydrologique de cette nappe est donc inversé par rapport au cycle naturel : les hautes eaux y sont estivales et les basses eaux interviennent en fin d'hiver / début du printemps. La ressource, exploitée par pompage pour les différents usages, se vidange naturellement vers les marais, la Camargue et la mer.

Sur le site internet du SYMCRAU :

[Le territoire de La Crau](#)

[Le fonctionnement de la nappe](#)

[Le réseau de surveillance de la nappe](#)

[Tous les bulletins mensuels de situation hydrologique de la Crau](#)

Réalisation :

Syndicat mixte de gestion des nappes de la Crau
Cité des entreprises, Lot N°20
25 Avenue du Tubé, 13800 Istres
Tél. 04 42 56 64 86
contact@symcrau.com
www.symcrau.com



Partenaires techniques et financiers :

